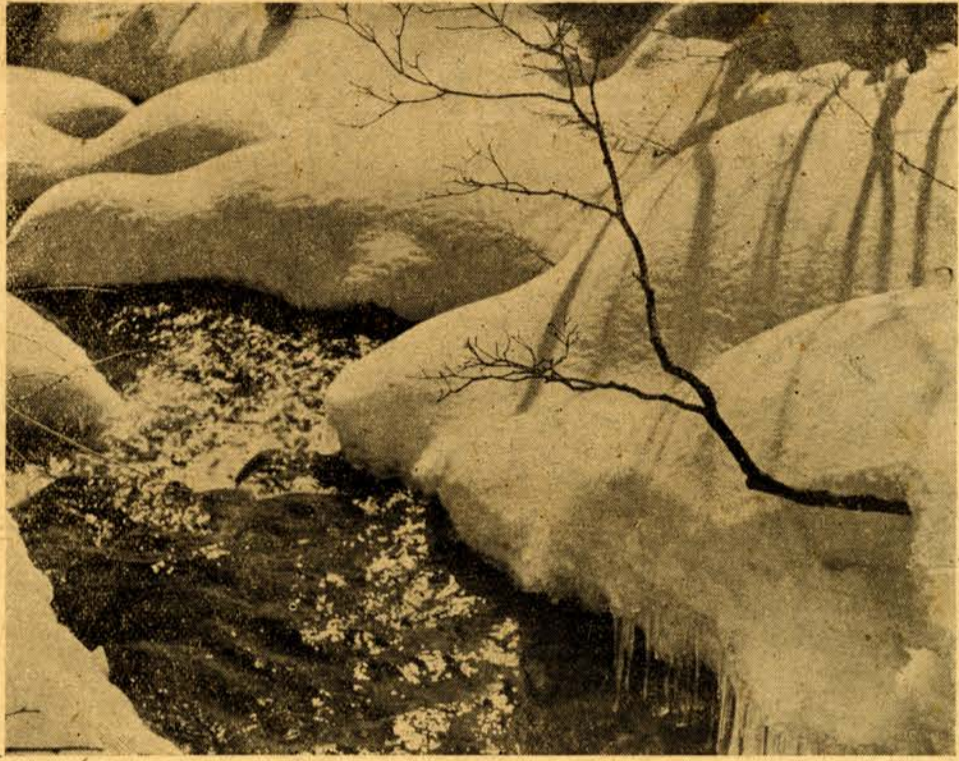


市政だより

発行所 所 役 所
苦小牧市役所
編集者 正 敏
新 岡 正 敏
印刷所 所
ナハタ印刷株式会社



冬の 小川

王子 荒 等 氏 撮影

迎 春 譜

保利 素 一 路

初詣息しろくと祈り居り
よどみなき成人祭の答辭かな
初荷はやすみて燗燗のうつろなる

瀬戸 藤 市

初ゆめやわがみる夢は昼の夢
ブロックの家ぬくぬくと雪の春



佐藤 む つ き
おつとはら小枝の雪がチロリンと

浦本 堅 治

去りしとのいかにくりごと
おおかりし
新妻とそをくみかわしとあらた

多年の懸案実現間近い

港完成と工場誘致促進に全力を



田中市長 年頭のことば

独立第三年の輝かしい希望の新春を迎えるにあたり、謹んで市民皆さまのご隆昌とご健康をお祈りいたします。顧みすれば、すでに独立二年の歳月を送りました。歩みを進め、政界、官界ともどもいまだ混とんとし、真に建設的な独立の第一歩を踏み出したとは、どうもいさよに言われません。今年こそ中央地方を問わずわれわれは自主的に独立邁進とまではいかなくとも、せめて今少く軌道に乗った感もたれるようになり

誠に喜びに堪えない次第であり、誠に遺憾とするものであります。我が国の情勢も誠に多事多難でありまして、昨年は思わざる風水害に加うるに冷害等による生産減と復旧に要する財政的苦痛は誠に大きなものであります。対外的には軍事援助問題、或いは朝鮮動乱停戦によつてはつとる間もなく、わが国インフレ等があり、わが国も成長するに從つて風当たりが大きくなることはやむを得ないとしても、仲々前途並ならぬものを感じず、次第であります。もつとわれわれが喜びを以て迎えたとは、ソ連地区からの邦人帰還であり、数々が非常に不明確であり、帰還された方々も極めて少く、思ひ通りに実現するに予想しなかつただけに大きな救護と言わざるを得ません。おいて、幾多の記念行事を行なうなど全く目まぐるしい一年であつたのであります。外に對しては、苦小牧の生命として全市民の皆さまが非常な期待と希望に満ちた上、或いは港工場の進捗問題の処置に對し、或いは市民の負担によることな費をもつて開港のためにより多くをせざる限り、より多く



市民の総和で 市勢発展に邁進せん

市議会議長 菊地善吾

たる最大の課題であらうと思ふのであります。私は今年も内的には、やはり前年に劣らぬ多事多難な年であり、かゝる考へるのであります。まず第一に財政も決して前年と比べて著しく好転しはしてはおりません。或いは、高の創意工夫をこらして、市民の皆さまが如き生活をおびやかすかと思ふのであります。しかし精神的には、本市の美点とする一致協力の態をもつて、関係方面に最善の努力を望んでやしません。おさめたいと心から願ひしてやまない次第であります。私はこの際、特に本問題に對しては、全力をこめておこなうべきであります。政治的方針は、市民の皆さまと共に、更に努力を申上げ、更に努力を申上げる次第であります。以上申し上げて、挨拶といたしまして、私は市の発展と国民の隆昌を祈り、併せて皆さまの幸福を願ふものであります。

謹賀新年



- | | | | | | | | |
|--|---|---|---|---|------------------------------|---|---|
| 苦小牧市役所
市長 田中正太郎
副市長 大泉源郎
収入 荻野大五郎
工務部長 新岡正敏
工務課長 伊藤一男
健康課長 池田元治
保健課長 秋保武夫
商工課長 荒川忠夫
産業課長 杉浦幸城
土木課長 高野利雄
水道課長 吉田篤郎
交通課長 柏木三治郎
福祉事務所長 森岡一男
再出張所長 森岡一男 | 苦小牧市議会
議長 菊地善吾
副議長 塚田重
議員 田中 重
議員 渡辺 田
議員 中村 重信
議員 近藤 武雄
議員 武田 勲男
議員 丹羽 秀雄
議員 小川 長
議員 五十嵐 泰
議員 田中 創吉
議員 藤崎 敏治
議員 中村 重信
議員 近藤 武雄
議員 武田 勲男
議員 丹羽 秀雄
議員 小川 長
議員 五十嵐 泰
議員 田中 創吉
議員 藤崎 敏治 | 苦小牧市公安委員会
委員長 小保方市
委員 三輪 肇
委員 阿部 節甫 | 苦小牧市警察署
署長 片山宮五郎
副署長 河野 作蔵 | 苦小牧市公平委員会
委員長 先田 秀吉
委員 鷺津 吉雄
委員 竹本 清八 | 苦小牧市消防本部
消防長 堀江 政之 | 苦小牧市消防団
消防長 堀江 政之
副消防長 角田 一郎 | 苦小牧市立病院
院長 矢倉安太郎
事務長 押切 三郎 |
|--|---|---|---|---|------------------------------|---|---|

あけましておめでとう!!

〔三日・室蘭〕田中市長ら「ラジオ年賀状」を送る
放送局から「田中市長ら「ラジオ年賀状」を送る」と題する特集番組をNHK室蘭放送局では、輝かしい新春を迎え「ラジオ年賀状」と題する特集番組をつくらせて放送することになりましたが、当市では田中市長ほか五名がマイクを通じて市民の皆さまに「あけましておめでとう」と年頭のご挨拶をいたしました。からだにぞひおき下さい。
二日午前七時十五分から三十分まで十五分間
田中市長、菊地市議会議長、岩倉商工会議所会頭
二日午前十一時五十分から正午まで十分間
王子工場長、小保方市議、西地区協議協議長
王子工場の主、ラジオ組製作のため十七日來青、音は一月一日午後二時か産状況を録音、東京録音スタジオの生放送状況を三時までの間に放送させ、音一行為は新年特集番組録音取材したものがこの録音されます。

初春を飾る消防出初式

恒例による市消防本部の出初式はつぎの日程で行われます。
本署 六日午前九時東小
学校々々
▽錦岡第四分団 七日午前
十時半小學校々々
▽沼の端第三分団 八日午
前十一時半小學校々々
▽勇第五分団 十一日午
前十一時半前所前広場
なお六日午前八時から召集
サイレンを十五秒ずつ二回
吹鳴いたしますからお知ら
せしておきます。

表彰に輝く消防

六日の消防出初式につきの
人たちが表彰されます。
●国家消防本部長の特別功
勞章
市民の皆さま、例年青少年
の非行は年末年始にかけて
急カーブに増加しております。
この時期における青少年
の犯罪は青少年自身の内
年、福祉事務所ではこれら
青少年の不良化防止の一環と

不幸な人たちに歳末見舞金品

田中市長、菊地市議会議長
協賛会長が二十四日生活に
困っている気毒な家庭の
うち、緑町金谷マサさん
大町吉田巳之助さん、榮町
二股キヨさん(戦没者遺族)
(の三世帯を訪れ歳末見舞
金を贈つて慰問しました。
なお二十四、二十五の二
日間、市では歳末見舞金
としてこれら生活困難者
二一五世帯六三一人に十
四万三千七百円、市社会
福祉協議会では二一三世
帯六三九人に十萬千四百
円と総計野村呉服店から寄
託されたオーバーは、十三
十四点、榮町高玉フ

追加豫算原案通り可決

報告二件、請願五件、陳情七件、議案十四件計二十九
十七件を審議する第三十五回定例市議会議案は、十九
日から七日間の会期中に開かれ、一括上程した一般
会計および特別会計の追加予算五件は動議により
賛成、討論を省略して直ちに採決に入り、満場一致
原案通り可決、また市畜犬取締および野犬掃と
条例制定や市公営住宅管理條例制定などについ
てはいろいろ意見も出ましたが、原案通り可決
別項の重大案件である請願、議案(陳情一件を含む)
け、各一件を継続審議として新年に持ち越しした
年、他は一律原案通り可決して二十四日昨
年、市議会の幕を閉じました。

西高校の敷地選定

は理事者案に同意
二十一日開かれた議員協議
会で、焼失した西高校の復
興に際する請願(西高校大
失根校長ほか二名)を審議
会できめた議員代表が教育

道都市火災保

委員会の代表らとともに二
十二日出札して開会中の道
の請願をいたしました。
道都市火災保
總會社の設立
事務委員会付託
北海道都市火災保相互会
社設立反対に関する陳情(日
日本火災海上保険札幌支店
長広沢一夫ほか十四名)は
予算外義務負担についての
議案(北海道都市火災保
險相互会社)仮称の設立
が内閣認可されたときは市長
が右会社の発起人としての
義務を負担すること(市が
右会社の基金として金一百
二十万円を負担すること)

元日の市営バス運行について

一月一日当バスの運行はつぎの便に限り、午後には休
ませさせていただきます。
なお、二日から平日と運行いたします。
市内各線 苦小牧駅前発十一時までの便
☆日高線(勇弘行) 苦小牧駅前発九時二十分便ま
での二往復
☆川線(上厚行) 八時三十分便の一往復
☆支湯線 苦小牧駅前発八時十五分便の一往復
☆錦岡線 苦小牧駅前発七時便の一往復
☆苦小牧市交通課

一月分のお米

は13日分配給
値段が異なります
一月分のお米の配給は内地
米八日、外米五日計十三日
分です(十二月分の先渡し
内地米一日、外米一日計二
日分が差引かれる訳です)

占領中の立木その他の被害に対する補償申請

10日までに市役所産業係へ
申請書の提出をお願いします。
申請書の提出は、昭和二十
八年四月二十八日まで(昭和二十
七年四月二十八日まで)に
発生した立木その他の被害
につきましては、皆さまか

王子廢液問題

一月に持ち越す
市議会議決審査特別委員会
は二十五日午後一時三十分
から市役所三階議員控室
で開かれ、附託となつて
た苦小牧漁業協同組合代表
鳥越兼次郎氏ほか八名の王
子製紙工場廢液に関する請願
案件について長時間にわた
つたのであるから、経費
の面についても心配ない
と思ふ。
などの答辯があり、結局ま
だ相当研究の余地があると
いうので、事務委員会に付
託、継続審査に決定しまし
た。

一月分のお米

が、一月分から新価格(へ
る米一升一〇七円一〇銭、
外米一升九二円)になりま
す。
なお十二月分の配給をまだ
とつてない方は一月末まで
配給をうけられますが、但
し十五日までは旧価格、そ
れ以後は新価格です。十二
日分が差引かれる訳です)

新生委員

六十名決る
民生委員法改正による市の
新生委員は、市と道の推
せん委員会審査会をパスし
て厚生大臣から十二月一日
付でつぎの六十名の方々
に任命されました。(○印は
新任委員)

新委員	別	氏名
東区	表町	佐藤岩太郎
東区	表町	木下三男
東区	表町	佐藤三男
東区	表町	三男
東区	表町	三男
東区	表町	三男
東区	表町	三男
東区	表町	三男
東区	表町	三男
東区	表町	三男

追記

各地区別レクリエーション日程

地区	レクリエーション	月日	場所	時間
地	紙芝居、紙芝居、紙芝居	三、八、十二	八区起閣	前六時
五	紙芝居、紙芝居、紙芝居	三、八、十二	五区会館	後六時
西	紙芝居、紙芝居、紙芝居	三、八、十二	西会館	後六時
山	紙芝居、紙芝居、紙芝居	三、八、十二	山会館	後六時
山	紙芝居、紙芝居、紙芝居	三、八、十二	山会館	後六時
山	紙芝居、紙芝居、紙芝居	三、八、十二	山会館	後六時
山	紙芝居、紙芝居、紙芝居	三、八、十二	山会館	後六時
山	紙芝居、紙芝居、紙芝居	三、八、十二	山会館	後六時
山	紙芝居、紙芝居、紙芝居	三、八、十二	山会館	後六時
山	紙芝居、紙芝居、紙芝居	三、八、十二	山会館	後六時

おいしいおもちの

いただき方.....

お祝い蒸し雑煮
餅(一〇瓦(約二切れ))
エビ一尾、シイタケ一個
ホレン草、少々、出汁
八分、塩、醤油
調味法
お餅は蒸かして、蒸かした餅を水で洗って、お湯に入れて煮ます。
お餅は蒸かして、蒸かした餅を水で洗って、お湯に入れて煮ます。

餅入りフルーツボ
りんご二個、ミカン一個
桃の糖汁を加えて
二、三分煮立て、ミカ
ン、桃を加えて火
を止め、二分間そのま
まにして器に注いです
すめすめ。(室田和孝)

人口動態(十二月)

出生	四九
死亡	四七
転入	四二
転出	四一
人口増	一一

一月分生活扶助費は十三日支給
生活保護法による生活
費は一月十三日(水曜)
午前十時から午後四時
までの間に支給いたします
から、該当者は当日時間
厳守の上御受領下さい
苦小牧市福祉事務所

占領中の立木その他の被害に対する補償申請

10日までに市役所産業係へ
申請書の提出をお願いします。
申請書の提出は、昭和二十
八年四月二十八日まで(昭和二十
七年四月二十八日まで)に
発生した立木その他の被害
につきましては、皆さまか