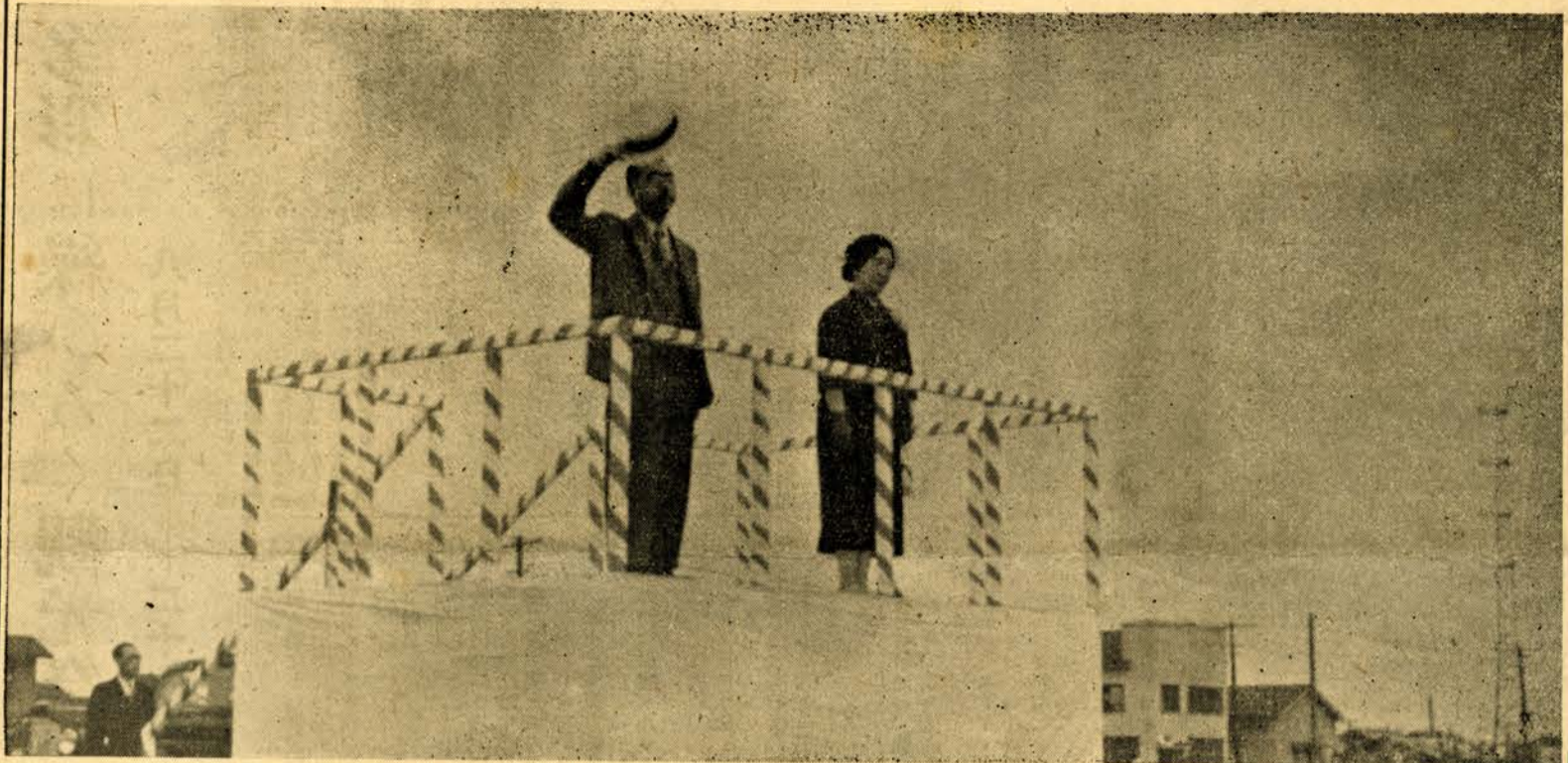




発行所 市役所
編集人 小牧正敏
印刷所 新岡正敏
ナハタ印刷株式会社



両陛下にこやかに お応え

この日、晴天に恵まれて、手に手に小国旗を持った市民及び近隣町村民二万五千余が早朝から東小学校屋外グラウンド奉迎場につめかけ、両陛下のお成りをお待ちしていました。
定刻午前十一時十六分御料車が到着、奉迎台にのぼられた両陛下を尊く奉迎者の「君が代」の斉唱がなされた。終つて田中市長の万才に唱和する奉迎者の万才は青空にこだまし両陛下は手を振つてこやかにお応えになり、引續き「万才」の連呼されるなかをお帰りになされた。

（上）奉迎台から二万五千余の人々に、お応えする
（下）奉迎者



海區漁業調整委員決る

選挙による委員十一名

胆振東部海區漁業調整委員 一時から市役所二階会議室 選挙による委員 十一名が決定された。委員は、苦小牧市、幌別町、鶴川町、白老村、厚真町と一市二町二村を選挙区として行われ、去る七月二十三日に告示になり、八月二日をもって終了した。立候補者は十一名となり、八月十二日の投票は行われ、いづれも無投票に終わった。この選挙は、去る八月十三日午後海區漁業調整委員会が誕生

「助産費」「保育手当金」「葬祭費」 支給申請は一月以内

期限経過後は支給されません
被保険者の方が出産したときは支給されない場合も「助産費」として二百円、「保育手当金」として月五十円の六か月分三百円合せて五百円を支給するようになります。出産の日から一月以内に保険課へ支給申請をして下さい。又、保険者の方が死亡したときは、その葬儀をする方に「葬祭費」として五百円支給されます。死亡の日から一月以内に申請して下さい。一月を経過して申請のない

自衛隊員募集

八月十六日から九月三十日まで

海上 陸上 航空
陸上、海上及び航空自衛隊員の第二次募集をしております。志願希望の方は、親書係に志願書等必要書類を備付けてありますのでお申出下さい。応募資格並に欠格事項は従来と変わりありませんが、次のとおりです。

- 募集期間 八月十六日から九月三十日まで
- 応募資格 (一) 年齢 十八歳以上二十歳未満 (二) 身体検査基準 身長 一五五以上 胸囲 身長のおおむね五分の二

強健で伝染性疾患、慢性疾患、奇型、四肢關節等に異常がないこと
日本国籍のない者
禁治産者及び準禁治産者
禁治産者及び準禁治産者
禁治産者及び準禁治産者
禁治産者及び準禁治産者

固定資産税の軽減

該當者は申請を...
左記に該当する専用住宅は申請により固定資産税が軽減されますので申請して下さい。昭和二十七年一月二日から昭和三十年一月一日までに建築された床面積が十五坪以下の家屋に居住の用に供している家屋に對して課税する三年度分の固定資産税についてその二分の一の額が軽減されます。

自轉車 税令書發付

八月三十一日までに納めて下さい
四月一日現在で自轉車荷車を所有していた方及び四月一日後に自轉車荷車を所有した方に自轉車荷車税の徴税令書を發付しました。納税期は八月三十一日までです。納税して下さい。

市民税 第二期分 納期限 八月三十一日

この第二期分納付書は便宜当所で作成して差上げたものです。納付書の届かないときは當所で作成して上げます。又納付書が届かないときは納税義務が生じます。納税を放置せず速に完納されるよう御心掛け願います。

市営バス 臨時運行

柔道競技大会が開催される八月二十五日から二十五日まで三日間次の運行系統を新設し、午前八時から臨時バスを運行します。御利用下さい。

多彩に繰ひろぐ観光祭

八月二十二日—二十四日

第五回目を迎える観光祭は第九回国民体育大会柔道大会の開催に伴い、ひとり舌小牧のみの祭りというに留まらず、南の津沖壱をはじめ全国各地から来る、国体選手及び役員を慰問する意味もあり、加えてこの際、舌小牧市の全国的紹介の最も良い機会でもあるので観光実行委員会では、過去にならぬ程の力をこめて、この程の行事予定が次のとおり決つた。

観光祭行事

市立病院前仮設舞台において午後六時半からモータースの御神火の到着により、観光祭式典を行う。

国体歓迎の夕式典終了次第直ちに、

式典終了次第直ちに、

宮内省 国体旗引、国体引継ぎ点において、

女子高等体育引継ぎ点と。



午後三時から午後六時頃までの予定で、富士鐘及び王子吹奏楽団が市街を行進します。

コースは、

樽前山神社出発—大通—北村洋服店—鈴蘭通り—三條通り—中部浴場通り—成志クラブ—駅前—曙通り—鶴丸—一條通り—新川通り—

吹奏楽団の行進

八月二十三日

午後三時から午後六時頃までの予定で、富士鐘及び王子吹奏楽団が市街を行進します。

コースは、

樽前山神社出発—大通—北村洋服店—鈴蘭通り—三條通り—中部浴場通り—成志クラブ—駅前—曙通り—鶴丸—一條通り—新川通り—

市立病院前仮設舞台 仮設舞台において北海

道特別道南地方を中心とした「郷土民謡舞踊発表会」を舌小牧、登別及び洞爺の花柳界の特別出演により行なう。

主なものは

ソララン節

舌小牧シャンソン

登別小唄

洞爺小唄 等

八月二十四日

仮装行列

一般の出場による仮装行列を午後三時半から午後六時半頃までの予定で市中行進を行います。

特に市長及び議長はじめ有志による七福神の特別出場もあります。

仮装行列のコースは吹奏楽団の市中行進と同じ。

なお出場者は午後三時半までに出発点に集合して下さい。

午後七時半から、前浜において、花火大会を行います。

呼び物の「スター・マイン」等多くの仕掛け花火が夜空を彩ることにあります。

自力で立派に造る 市営バスの待合所
柏原青年團同志会のお美事

柏原青年同志会では、市営バスを便利に利用するに便する、乗客の不便を考慮して、市街に待合所を建設することを、同東口、西口の三方所の停留所を別に待合所を造ることを申し合せ、会長三好武広さんほか十四名、去る六月二十四日以来農務の暇をみて、勤労奉仕(延べ三十四人)としてこのほど立派にできあがりしました。

ブロック建、屋根はトタン張り、ベンキ塗り、いずれも一坪で十人以上収容でき、総工費一萬五千円は部落民の寄附と市交通課の助成によつてま

無駄をはぶき貯蓄をしましよ

舌小牧市貯蓄目標額 二億五千九百五十万圓

国力不相当な過剰消費が、日本経済における国際収支をますます悪化させて、現在の保有外貨は、この数年足らずして底をつく様な状態であり、金融引締めが強化的に今日国民経済に悪影響を及ぼしているのは、国際的に刺戟のある物価を引下げ、輸出を促進して、わが国の経済を健全にしようとするものであります。

こうしたことから北海道貯蓄推進委員会では本年度の貯蓄目標を二億六千五百万圓に設定した。これによる苦小牧市の貯蓄目標額は二億五千九百五十万圓です。市民各位において、企業にあつては一段と経理面の無駄の排除、簡約による貯蓄の効率的運用に努め、個人にあつては、生活態度を切り替へて、消費を節約し貯蓄の増強に努めるよう、お願い致します。

九月七・八日 蛇田中学校で第五回全道婦人大会

参加申込は九月十八日迄市教委事務局へ

婦人の地位の向上をはかるため例年催してきた北海道婦人大会も第五回目を迎える。九月七、八日蛇田町蛇田中学校において開催されます。多数出席されるよう願ひます。

◆主催 北海道教育委員会、蛇田町教育委員会

◆期日 九月七日(火) 八日(水)

◆開催場所 蛇田町、蛇田中学校

◆参加申込 八月十八日までに市教育委員会事務局へ申込みすること。

◆その他 経費は宿泊が洞爺湖温泉で一泊六〇〇円(二食付)その他雑費としてバス代一〇〇円

◆提出議題 議題は各自の立地から具体的研究協議を提出すること。

◆参加申込 八月十八日までに市教育委員会事務局へ申込みすること。

◆その他 経費は宿泊が洞爺湖温泉で一泊六〇〇円(二食付)その他雑費としてバス代一〇〇円

なりました。この青年たちの美事は部落民から非常に感謝されております。

赤十字募金

好成績を以て終了

募金総額 756.100円

過般実施した「白い羽根」による赤十字募金運動の結果につき、この度舌小牧地区委員長から次のとおり挨拶の御座いました

市民の皆様有難う御座いました

昭和二十九年八月十五日

日本赤十字社北海道支部 舌小牧地区 委員長 田中正太郎

市役所定期監査

九月一日—十月四日まで

市監査委員は、地方自治法第十九條第三項の規定によつて来る九月一日総務課を皮切りに市役所及び関係各機関の定期監査を実施することになりました。

今回の監査は各学校を除き、十月八日に終了する予定であり、なおこの監査は終了次第、監査委員から監査の結果を一般に公表されます。

九月 一日 総務課
二日 財政課
四日 税務課
七日 保健課
九日 福祉事務所
十一日 商工課
十五日 産業課、農委
十七日 水道課
二十日 土木課
廿二日 建築課
廿四日 議会、選挙、公平委員会
廿七日 教育委員会
廿八日 公民館、図書

募金種別	目標額	募金額	歩合	過去3カ年間の実績				
				昭和27年		昭和26年		
				募金額	歩合	募金額	歩合	
1 戸別募金	470.000	467.842	99.329.034	70	186.798	40	151.742	32
2 街頭募金	100.000	114.178	114.126.562	127	133.626	134	73.130	73
3 学校募金	100.000	72.940	73.77.774	78	—	—	—	—
4 催物募金	50.000	101.140	202	—	—	—	21.000	42
合計	720.000	756.100	105.533.370	74	320.424	45	245.872	34

◎種別毎の募金明細について紙面の都合上省略させていただきます。

厚意によつて予期以上の成果をみる事ができました。これは、数々の国民福祉事業を行つてこられた日本赤十字社の事業をより強力に推進し進めるものと、同様に堪えない次第でありまふ。

どうか今後共、日本赤十字社の健全な運営のため、不断の御協力を賜りまふ様お願い申し上げます。

以上甚だ簡単でありましたが本運動の結果を公表致しまして、この募金の御厚情に厚く御礼申し上げます。次期でも更なる努力をいたします。

昭和二十九年八月十五日

日本赤十字社北海道支部 舌小牧地区 委員長 田中正太郎

黄変米に御心配なく

世上にまわっている黄変米については、市においても黄変米による害を重視し、現在この種外米の輸入を絶対避けるべく配給米の入荷につき、関係方面と常に連絡をとっている。

又現在配給中の外米は黄変したものも混入があり、黄変米から御心配なく御用事を申し上げます。更に外米の配給に当たっては、入荷の都度、必ず今月中に配給を受けるよう注意して下さい。

主食二題

八月分の配給米は八月中に購入し配給されています。また、配給米として処理され、月を越すと、配給を受けられなくなります。したがって、必ず今月中に配給を受けるよう注意して下さい。

「がん」は、他から伝染又は遺伝でもありません。早期に発見できるよう知識を高めて「がん」の撲滅を図りましょう。

国体事務局移轉

若草小學校内 国体事務局は、若草小學校音楽室に移りました。電話は七〇二番です。

「がん」は、主に三十五歳から四十歳以上の人を犯す病気で若い人の結核とよく対照を示しています。また男性と女性では、そのあらわれ方も違つています。男性では消化器系次いで呼吸器、口腔咽頭の順で、女性では消化器、子宮、乳房の順となつております。

「がん」は、他に伝染又は遺伝でもありません。早期に発見できるよう知識を高めて「がん」の撲滅を図りましょう。

黄変米に御心配なく

世上にまわっている黄変米については、市においても黄変米による害を重視し、現在この種外米の輸入を絶対避けるべく配給米の入荷につき、関係方面と常に連絡をとっている。

又現在配給中の外米は黄変したものも混入があり、黄変米から御心配なく御用事を申し上げます。更に外米の配給に当たっては、入荷の都度、必ず今月中に配給を受けるよう注意して下さい。

主食二題

八月分の配給米は八月中に購入し配給されています。また、配給米として処理され、月を越すと、配給を受けられなくなります。したがって、必ず今月中に配給を受けるよう注意して下さい。

「がん」について

皆さんは「がん」と言う病気を御存知でしょうか。これは「がん」は私達の身体を作っている細胞が本来の役割、例えば酸素の運搬とか骨格の形成などの働きを失つて無制限にどんどん増殖する場合があります。これを「がん」とよんでいいます。

この様に異常に増殖する細胞は、健康組織を犯し遂には死に至らしめます。しかし絶対的に助からぬ病気でありません。医療設備の良し悪し、子宮、乳房の順となつております。

「がん」は、他に伝染又は遺伝でもありません。早期に発見できるよう知識を高めて「がん」の撲滅を図りましょう。

市役所定期監査

九月一日—十月四日まで

市監査委員は、地方自治法第十九條第三項の規定によつて来る九月一日総務課を皮切りに市役所及び関係各機関の定期監査を実施することになりました。

今回の監査は各学校を除き、十月八日に終了する予定であり、なおこの監査は終了次第、監査委員から監査の結果を一般に公表されます。

九月 一日 総務課
二日 財政課
四日 税務課
七日 保健課
九日 福祉事務所
十一日 商工課
十五日 産業課、農委
十七日 水道課
二十日 土木課
廿二日 建築課
廿四日 議会、選挙、公平委員会
廿七日 教育委員会
廿八日 公民館、図書