

歩行者の保護に重点

14日には市民大会や音楽パレード

秋の交通安全運動旬間は、十一日から二十日までつき
の要領により行なわれますが、期間中毎日午前八時に
花火を打ち上げます。

秋の交通安全運動旬間

11日
から

期間中毎朝8時に花火

☆実施目標 ①歩行者の保護を最重要とし、これを達成するため歩行者については「正しい横断の励行」運動者については「歩行者保護義務の遵守」を確保することに全力を注ぎます。

☆旬間中毎日の実施事項 ①正しい横断の励行 ②歩行者保護義務の遵守 ③歩道通行の励行 ④安全速度の遵守 ⑤歩道通行の励行 ⑥歩道歩道横断の励行 ⑦歩道歩道横断の禁止 ⑧歩道歩道横断の励行 ⑨歩道歩道横断の励行 ⑩歩道歩道横断の励行 ⑪歩道歩道横断の励行 ⑫歩道歩道横断の励行 ⑬歩道歩道横断の励行 ⑭歩道歩道横断の励行 ⑮歩道歩道横断の励行 ⑯歩道歩道横断の励行 ⑰歩道歩道横断の励行 ⑱歩道歩道横断の励行 ⑲歩道歩道横断の励行 ⑳歩道歩道横断の励行 ㉑歩道歩道横断の励行 ㉒歩道歩道横断の励行 ㉓歩道歩道横断の励行 ㉔歩道歩道横断の励行 ㉕歩道歩道横断の励行 ㉖歩道歩道横断の励行 ㉗歩道歩道横断の励行 ㉘歩道歩道横断の励行 ㉙歩道歩道横断の励行 ㉚歩道歩道横断の励行 ㉛歩道歩道横断の励行 ㉜歩道歩道横断の励行 ㉝歩道歩道横断の励行 ㉞歩道歩道横断の励行 ㉟歩道歩道横断の励行 ㊱歩道歩道横断の励行 ㊲歩道歩道横断の励行 ㊳歩道歩道横断の励行 ㊴歩道歩道横断の励行 ㊵歩道歩道横断の励行 ㊶歩道歩道横断の励行 ㊷歩道歩道横断の励行 ㊸歩道歩道横断の励行 ㊹歩道歩道横断の励行 ㊺歩道歩道横断の励行 ㊻歩道歩道横断の励行 ㊼歩道歩道横断の励行 ㊽歩道歩道横断の励行 ㊾歩道歩道横断の励行 ㊿歩道歩道横断の励行

正しい歩行 ①正しい横断の励行 ②歩道歩道横断の励行 ③歩道歩道横断の励行 ④歩道歩道横断の励行 ⑤歩道歩道横断の励行 ⑥歩道歩道横断の励行 ⑦歩道歩道横断の励行 ⑧歩道歩道横断の励行 ⑨歩道歩道横断の励行 ⑩歩道歩道横断の励行 ⑪歩道歩道横断の励行 ⑫歩道歩道横断の励行 ⑬歩道歩道横断の励行 ⑭歩道歩道横断の励行 ⑮歩道歩道横断の励行 ⑯歩道歩道横断の励行 ⑰歩道歩道横断の励行 ⑱歩道歩道横断の励行 ⑲歩道歩道横断の励行 ⑳歩道歩道横断の励行 ㉑歩道歩道横断の励行 ㉒歩道歩道横断の励行 ㉓歩道歩道横断の励行 ㉔歩道歩道横断の励行 ㉕歩道歩道横断の励行 ㉖歩道歩道横断の励行 ㉗歩道歩道横断の励行 ㉘歩道歩道横断の励行 ㉙歩道歩道横断の励行 ㉚歩道歩道横断の励行 ㉛歩道歩道横断の励行 ㉜歩道歩道横断の励行 ㉝歩道歩道横断の励行 ㉞歩道歩道横断の励行 ㉟歩道歩道横断の励行 ㊱歩道歩道横断の励行 ㊲歩道歩道横断の励行 ㊳歩道歩道横断の励行 ㊴歩道歩道横断の励行 ㊵歩道歩道横断の励行 ㊶歩道歩道横断の励行 ㊷歩道歩道横断の励行 ㊸歩道歩道横断の励行 ㊹歩道歩道横断の励行 ㊺歩道歩道横断の励行 ㊻歩道歩道横断の励行 ㊼歩道歩道横断の励行 ㊽歩道歩道横断の励行 ㊾歩道歩道横断の励行 ㊿歩道歩道横断の励行

北のさ〜家



住宅改修資金を貸します

市では、住宅改修資金の借り入れ希望者を募集しております。これは防寒、防火、維持保全のための改修工事をしたい方に、戸最高十五万円までを貸付けるもので、返済方法は二年以内の元金均等割(毎月返済)利子は日歩二銭七厘四毛となっております。借りたい方は、くわしいことを市民生課住宅係にきいて十五日までにお申込みください。

15日までに
お申込みを

樽前山の山納め

樽前山の山納め祭式は例年のとおり十二日山頂奥の院で行なわれます。この参拝団(二〇〇人)を市営バスで募集しますが、当日は午前八時樽前山神社前に集合、同八時半大型バスで出発、七合目から登

山、頂上をきわめ祭式に参列、再びバスで午後四時ころ苦小牧に帰着することになっております。参拝団の参加希望者は、十一日までに会費一人二五〇円を添えて駅前市営バス(T四一四一)にお申込みください。定員になりしだい締め切ります。(雨天でも決行。)

十月分生活扶助費は八日に支給いたします。生活保護法による生活、住宅教育扶助費十月分は八日(月曜)午前九時から午後三時まで間に支給します。

正しく道路をわたる運動(歩行者) ①歩行者の保護を最重要とし、これを達成するため歩行者については「正しい横断の励行」運動者については「歩行者保護義務の遵守」を確保することに全力を注ぎます。

「石狩なべ」賞味の会 市営バスでは、十四日(日)と十七日(水)の二日、本場さげ料理「石狩なべ」賞味の会を行なうことになり会員二〇〇人(各一〇〇人)を募集中です。当日は午前八時までに駅前観光センター前に集合、同八時半大型バスで出発、石狩町に向かい、石狩川のほとり秋の味覚を充分味わって午後五時ころ帰着します。参加したい方は、会費(バス、なべ代を含む)一人九百円を添えてそれぞれ二日前(十二日と十五日)までに市営バス(T四一四一)にお申込みください。ただし、定員になりしだい締め切ります。



樽前山神社 七、五、三祈願 大祭

子どもは国の宝、知恵と力のお光り。いただく七・五・三まいり男女七つ、五つ、三つ

お子さまはみな 健やかにお利口に!

◎日時 十月十五日 午前十一時から午後二時 樽前山神社社務所



新鮮な魅力! とません通帳をご利用ください

'62 秋の靴

靴のウエダ

駅前 T 2302

学校だより

吉小牧市立北光小学校

創立 昭和三十三年四月
校長 田中 吉雄

20 人
834 人
30 人

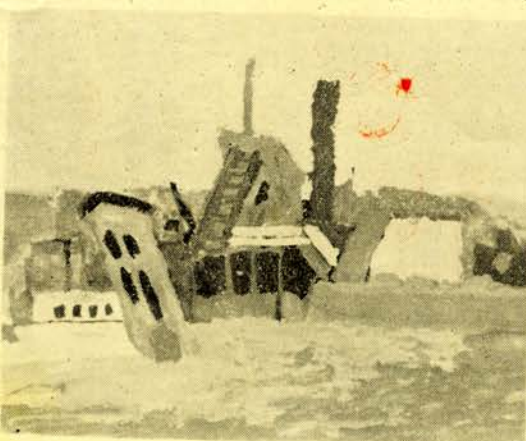


校章のいわれ

北光はオ
ーロラと
もい、この校章から北・光・小
とHOKKOのHの四つの文字を
読みとることが出来ます。全体が
星や羅針の形をしてゐるのは、北
極星のように子どもたちの人生航
路のみちしるべとしてかがやく教
育を意味してゐます。中心から四
方に光をはなつてゐるように見え
るのは、オーロラが極寒の地でい
ろとりどりの光をはなつように個
性や徳性が、すくすく伸びて将来
がこめられたりするようにとの願ひ
がこめられており、校歌にもこれ
わけてゐます。

私達の学校

ほくたちの学校は
とまこまいではわ
りあいに新しい
ほくが学校に入
したときは今より
もうすこし新し
かった。ほくも
う三年生、三年も
たつと学校もだ
ぶんよれてきた
よ。ほくたち
がよごしたんだ
それに一年生の
よりだんだん生
がおおくなつて



てゐる。一年生のときは二組まで
しかなかったが、三年生になると
三組になった。五年生は四組、
六年生も四組になった。きょう室
がせんぜんたりないの理科室や
えいせい室がきょう室になつて
ゐる。来年になつたらまだまだお
おくなつてきょう室がたりなくな
るのでほくはかえた。いまは二
かいだけとこんどは三かいだて
になつて、たちはなくんのいっ
たようにエレベーターがついたら
すばらしいと思う。ほくたちの
あそびは一年生のすぐそばにあ
るうんどうじょうだ。こども
な力いっばいあそび回つてゐる。
女のせいとはゴムとび、男はや
せう、いろいろなあそびかたを
てあそんでゐる。あそびはグラ
ンドにもある。ていぼうやしい
うもすなはもある。それと新し
くできたブランコもある。だから
学校は一ばんのしくあそべる。

文：三年松崎俊彦
絵：六年古川静子
(写真は吉小牧工業港で活躍して
ゐるしゆんせつ船)

話し合いの場は現今の社会では、き
わめて一般的な言葉となり、またき
わめて自然にこの場がもたれるよう
になつてきました。しかしながら一
歩家庭の中にも



第52号

親と子の話し合いをしましよ

た場合
親と子
が対等
の立場で話し合いのできる場をも
つことは非常に困難をきわめてい
るのではないだろうか。仕事の都合
でおそくなる時もあり子どもと共に
話したり遊んだり時間をもちない

才七回簡易保険週間を迎えて

吉小牧郵便局長 法理 安太郎

簡易保険事業は本年十月一日をもつ
て簡易生命保険創業四十六周年、郵
便年金三十六周年を迎えました。こ
の創業の日を記念して本年も第七回
の簡易保険週間が十月一日から七日
まで行なわれることになりました。
つきましてはこの機会に簡易保険事
業の状況を申し上げますと、本年六
月末現在で簡易保険の契約高は式兆
四千参百五拾億円に達し逐年増加の
一途をたどつておりますことは市民
各位のご協力、ご支援によるものと
心から感謝申し上げます。なお、こ
とでは郵政省が積立金の運用を再開
してから丁度十周年を迎えましたが
この十年間にわが国の国土建設は災
害の復旧から道路港湾の整備をはじめ
め、学校、住宅の建設等々全く目を
見張るものがあり、このすばらしい

家庭もあるでしょうが、せめて週に
一度くらいでも家族全員の集まりを
もち、子どもも親も対等の立場にお
いて、すなわち家族を構成する一員
として、自分の意見を自由に述べる
ことのできる機会をつくつてやりた
いものと思ひます。この家庭におけ
る話し合いの場を通して現在の子ど
もは何を考へ、何をのぞんでゐるか
を知ることができ、また、子どもに
も大人の考え社会のすがたを知らせ
ると同時に家庭における自分を自覚
させ仕事の役割なども生まれてきま
す。要するに『よりよい子どもの育
成』はこのような家族ぐるみの話し

うに社会経済生活に密接な関係にあ
ります簡易保険事業をこんごますま
す発展させ国民の経済生活の安定と
福祉の増進をはかるよう常に努力を
続けておりますが、なんといつても
市民の皆さんの深いご理解と協力を
にまたなければならぬ点が極めて
多いのでございます。この第七回簡
易保険週間を迎え、あたくも積立金
の運用再開十周年の記念すべき年
でもあり当郵便局におきましても、た
だいま市民の皆さまに簡易保険の新
加入を願つておりますのでこの上と
もご協力をいただきますと存じます

行政相談委 行政管理庁では、
員と改める 九月十五日付で『
行政苦情相談協力委員』を『行政相
談委員』と改めました。吉小牧市の
『行政相談委員』は、錦戸正一郎(表
町一八) 萬森春明(東町一) 阿氏
ですから行政についての不平不満や

お困りのことは直接ご相談願います
(の) 常任人口調査員で、市庶務
(も) 課前廊下の受付所にフタつ
(れ) き金属ライター(九月二十
(忘) 一日)や緑色のフロシキ(黄
模様に花びんをかいてあ
る一町二十二日)をお忘れになつた
方は、統計係に保管してありますか
らおいでください。

軽三輪・軽四輪・クーペ・キヤロル
軽自動車の修理は
軽自動車専門の店で！
どんな部品でもそろつています
北海道マツダ販売KK 代理店
マツダ純正部品 販売
電話 3887番
苦小牧軽自動車商会
部品部 大通り(栄町)サービス工場 本町6番地

車道の歩行は
やめましよう
横断歩道を必ず
通りましよう