

昭和37年12月10日 第340号 毎月1、10、20日発行 (定価1部5円)

Table listing names and positions of city council members, including Wang Dongbiao, Wang Zi, and others.

発行所 北海道苫小牧市役所

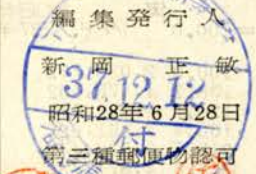


Table showing population statistics: 人口動態 (十一月末), 出生, 死亡, 転入, 転出, 人口増加.

65名のうち17名新任

民生委員が改選されました

苫小牧市の民生委員(児童委員兼任)は、三カ年の任期満了のため、このたびいっせいに改選となり、十二月一日付をもってつきの方がた(再任一男三十九名、女九名、計四十八名、新任一男十一名、女六名、計十七名、合計六十五名)が新たに委嘱されました。

Table listing names and details of newly appointed and re-elected welfare committee members.



(市で)中小(企業者)に(年末)金融(中です)

道では、十一月一日から下請企業に 対し年末金融の特別措置を行なって、 対し年々金融の特別措置を行なって、 対し年々金融の特別措置を行なって、

Advertisement for 'Mother's Home' (マザーズホーム) featuring a bathhouse and a nursery. Text includes 'オブにはいって大喜び' and details about the facilities.

Advertisement for 'Tax Collection Month' (納税強調月間) from December 1st to 28th. It includes a cartoon illustration of a person paying taxes and text encouraging timely payment.

(第一表) 商業統計調査年次別結果表 (昭和37年は概数)

年次	商店数		従業員総数		年間販売総額	
	実数	昭和27年=100.0	実数(人)	昭和27年=100.0	実数(千円)	昭和27年=100.0
昭和27年	492	100.0	1,572	100.0	2,039,712	100.0
29	491	99.8	2,141	136.2	4,475,102	219.4
31	531	107.9	1,991	126.7	4,354,234	213.5
33	584	118.7	2,522	160.4	5,761,622	282.5
35	748	152.0	3,359	213.7	8,538,448	418.6
37	897	182.3	4,163	264.8	14,871,430	729.1

年次	1商店当り販売額		従業員1人当り販売額		1商店当り従業員数	
	実数(千円)	昭和27年=100.0	実数(千円)	昭和27年=100.0	実数(人)	昭和27年=100.0
昭和27年	4,146	100.0	1,298	100.0	3.2	100.0
29	9,114	219.8	2,090	161.0	4.4	137.5
31	8,200	197.8	2,187	168.5	3.7	115.6
33	9,866	238.0	2,285	176.0	4.3	134.3
35	11,415	275.3	2,542	195.8	4.5	140.6
37	16,579	399.9	3,572	275.2	4.6	143.8

(注) 上の表には飲食店を含まない。販売額は物価変動修正を行っていない。

(第二表) 商業統計調査による管理費指数

年次	一般管理費、率、指数		人件費、率、指数	
	年間営業総経費 年間販売総額×100	昭和31年 =100.0	年間給与総額 年間販売総額×100	昭和31年 =100.0
昭和31年	10.18	100.0	4.24	100.0
33	10.45	102.7	4.29	101.2
35	11.48	112.8	4.59	108.3
37	9.84	96.7	4.25	100.2

(注) 一般管理費には人件費を含む。

都市発展の速度

	昭和25年国調人口		昭和30年		昭和35年国調人口		総人口に対する 人口集中地区の 割合%
	人口	増加率	人口	増加率	人口	増加率	
苫小牧市	39,226	30.8	51,319	30.8	62,384	21.6	71.4
岩手県 花巻市	58,079	6.3	61,728	6.3	62,385	1.1	24.0

人口集中地区とは人口密度の高い調査区(人口10,000人以上)が市町地区の中心部に集中している場合を「人口集中地区」として設定したものをいう。

豆知識

市の税金や家賃を納めていない方に...

市民税や固定資産税、国民健康保険料、住宅用地の取得費、固定資産税、国民健康保険料、住宅用地の取得費、固定資産税、国民健康保険料、住宅用地の取得費...

市徴収課

商業統計調査結果

商業統計調査の結果がまとまりました。昭和二十七年からの推移は第一表のとおりですが、昭和三十七年を昭和二十七年とくらべてみますと、飲食店を除いた商店数は約一・八倍、従業員総数は約二・六倍、一商店当り従業員数は約一・四倍となっており、これに対して、年間販売総額は約七・三倍、一商店当りの販売額は約四倍となっております。

年間販売総額七倍に

27年と37年 商店数は約一・八倍となる

また、販売額に対する経費の総額を指数化してみますと第二表のとおりですが、これは商店経営の動向を示す一つの資料として、今後の諸施策についても多くの問題を示しているようです。

千歳方面行市営バス

十二月一日から室蘭本線一本松踏切が除去されましたので、千歳およびウトナイ行き市営バスは、東中野から左折、新国道により運行しております。従って、排水溝通り一本松

ボーナス貯蓄の3つの鍵

最も確実な財産づくりには安全・有利・便利の3つの鍵が絶対必要です。郵便局の定額貯金は...

たいせつなボーナスはぜひ郵便貯金に！ 苫小牧市内各郵便局

停留所は通らなくなりましから注意願います。学校の冬休み近づく 市内各小・中・高校の冬休みは、つぎのとおりです。

東高・工業高校(十二月二十六日(水)から一月十九日(土)まで) 西高(十二月二十四日(月)から一月十七日(木)まで) 女高(十二月二十七日(木)から一月十九日(土)まで)

工場建設のご案内 弊社では、十一月の中旬、八十九番地の二十三(川端自工橋)に苫小牧工場を建設中... 株式会社 丹野工業所

保険税四期分の督促状が21日に出ます 早めに納入を...



国鉄が一本松付近に建設中の苦小牧新操車場(ヤード)が完成し、十二月一日から使用してまいります。これは、苦小牧駅から三・四キロの端寄りの地点にあり、昨春着工し工費三億円かかりました。室蘭本線、千歳線、新日高本線に沿って上り下り七本の副本線(貨車着発線)と十五本の仕分け線(貨車を行き先別に分ける線)からなり、敷地は六万五千平方メートルという広大なもので、線路延長は八千六百六十八メートル、一日の操車能力は約千四百両で、現在の苦小牧操車場の二倍以上と...

部落に「鶏の痘病」発生しました

産卵にひびく 飼育者はよく注意してください。さいきん市管内部落各所に鶏の痘病が発生してまんえんの恐れがあります。苦小牧市として初めてのことで病鶏を六日登別家畜衛生試験所に送った結果、痘病と内定(近く決定)したものです。市では予防対策として直ちに鶏舎の消毒や手当てを行いました。痘病にかかると、卵をうむ数が少なくなるか、全然うまなくなり、経済的に大きな被害をこうむります。飼育者は、つぎの点によく注意して被害を最少限度に食いとめるようにしてください。

▽症状 食欲は減り元気がなくなる。トサカ(鶏冠)またはタレ(肉髯)に水泡が発生し、だんだん結膜炎を併発し、まぶたがはれ涙を流し、卵をうまなくなる。重症のものはジフテリアを併発し、まれに死ぬことがある。伝染経路 トサカ、タレに発生した水泡や涙などによって他の鶏にひろがります。▽予防対策 ①鶏舎を一日一回くわい消毒する。②鶏舎の出入りにはクツ底、手指などの消毒を厳守する。③鶏舎の中には飼育者以外の出入りを制限する。④疑わしい病鶏が出たときは直ちに隔離し市農林課に連絡する。⑤痘病が発生した鶏舎内の鶏はすべて市の指示があるまで移動(販売)してはいけません。

ジフ・百日せきの臨時予防注射

あなたのお子さんは、十、十一月に行なわれたジフテリア、百日せきの予防注射を終えられたでしょうか。これにもれた方たちのために、十八日午後一時半から三時半まで公民館で予防注射を行なうことになりました。つきに該当する方はこの機会に必ず受けてください。①ジフ、百日せきをこし三回うける人で、すでに二回終わった方②ジフ、百日せきをこし一回う

市内に人権擁護委員が四人います どうぞ遠慮なくご相談ください。憲法で保障されている基本的人権を侵害された疑いのある方や、法律問題で疑問の点、また法律扶助制度を利用される方は、市内のつぎの人権擁護委員(法律大臣から委嘱)に遠慮なくご相談ください。相談内容は一切公表されませんし、手続費用も一切無料です。なお、これら人権擁護委員四人の居住宅には、それぞれつぎのような表札(縦一五・五センチ横六・五センチ)が掲示されております。

Table with names of human rights commissioners: 湯口ちえの, 保利 啓吉, 加藤 悌雅, 萩村 茂治, 西弥生, 大町 萩村

交通事故告知板 table with columns: 件数, 死者, 傷者. Data for 本年1月~11月, 昨年同期, 差引.

北の工機一室. A series of four cartoon panels showing a character interacting with various mechanical parts and tools.

引揚者国債を担保として生業資金を借りた方は、つぎの要領により十... 毎年一月一日発行の本紙に掲載していた年賀広告は、一般広告同様、北海道自治行政協会(札幌市)に募集を委託してまいりましたが、こんど市で直接取り扱うことになりました。従って来年一月一日発行の本紙新年号に年賀広告を掲載したい方は広報係へお申込みください。なお、掲載料金は一件につき一千元(縦二段、横二枚)です。

お祝いに、記念に ルームアクセサリーを 各種趣味の会 会員募集 平和堂 駅前通り T3830

新年交礼会 き→1月1日午前10時半 ところ→旭町産業会館 お申込みは... 会費150円を添え25日までに 市秘書課秘書係へ

学校抱より

14

市立啓北中学校

創立 昭和二十七年四月
校長 広部清氏



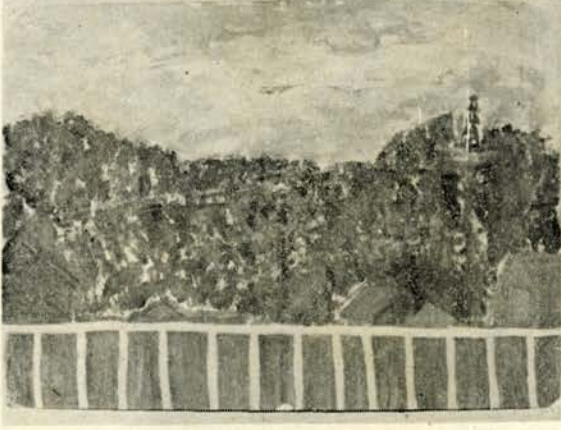
10 級数
405 人 生徒数
16 人 学生先

校章のいわれ

前降より本校にかけての緑野を表わすとともに、四方に伸び行く若人の清新にしてたくましい発展力を象徴し、あわせて啓北の「啓」に通ずるローマ字Kの図案化である。背後の白色「北」は啓北の「北」であるとともに、襟前の白雪に想を通じ青年の純情潔白を表わす。中央の「中」は中学生としての自覚と誇りを示す。

私たちの学校

私たちの学校は今年四月に開校したばかりの新設校だ。若小牧駅から西へ二、三半山手の一角に三階建大陽に輝く白壁を誇る美しい校舎が、私たちが四百二十名の生徒の学び舎である。出来たての学校であるから何かと不自由な面もあるが、教育委員会やPTAの協力で教材その他次々とそろってきています。ピアノ、校内放送機、跳箱、地図掛図など統々入荷している。



文：二年広部久美子
絵：二年會我 聖子

年賀状と年末の郵便差出しについて

苦小牧郵便局

毎年年末になると年賀状やその他の郵便物が一度に集中するためぼう大な数にのぼります。従って郵便局では臨時者の採用や輸送方法を強化して万全を期しますが、なんといっても郵便を利用する皆さんの協力を得なければなりませんので、せひつぎの点を励行していただくようお願いいたします。

12月22日は年賀状を元日に配達済みのため、今年早く出していたが、今年12月22日を年賀状デーと定め、この日までに出していただくことにしました。なお『市内あて』『道内あて』『本州あて』と分けて上部にそれぞれ紙片を添えヒモでしばってください。

年賀状 ①毎年年賀状の迷い子が相俵い。当りあります。あて名はもろん差出人の住所を書きはっきり書いてください。特に子どもさんに多いようです。②今年年賀状は廃止となりましたからご注意ください。③官庁や会社などで年始に休むため年賀状を年内に配達を希望される場合は申し出によりお届けします。④小包は12月15日贈答用小包が多くなっています。日ごろまでに配達するためには12月15日までに配達してください。なお破損したり、浸湿して他の小包に迷惑を与えることのないようにご注意ください。必ず付けてください。

間借人に配付されない広報紙



【問】広報紙が市が発行しているものですか、または町内会が発行しているのでしょうか。広報紙は町内会費を納めた人しか配付されません。私に間借をして、いる者ですが、間借をして、いる人はほとんど広報紙を見ていないのではないのでしょうか。(主婦、三十二才)

【答】市広報「とまこまい」は市が毎月三回(一、七、二十日)発行しているもので、各町内会では出しておりません。広報紙の配付については、各町内におられる連絡員さんのお手数をわずらわして、市内金世帯に無料で届くようにしているもので、町内会費を納める納めないにかかわらず、配付(望寄)になるように印刷してあります。知り見直し、最近のい見直し、苦小牧は転入者が多く、各連絡員さんにおかれ、政事、職員さんにおかれ、市に、てもその担当を確実に把握できないような状態にあるわけで、今まで広報紙が配付されていなかった方は、該当地区の連絡員さんに連絡願えば、配付されるようになります。(庶務課広報係)

美 挙

(市社会福祉協議会)

▽二百円―錦町H・S、K・S、H・S三兄弟(昨年と今年いずれも七回ずつ計十四回)総額二千七百円(匿名で寄付)十一月二十二日▽五百円―匿名ルート3(同封文面)でも少額で恥ずかしいのですが、不幸な子どもたちにあげてください。九、十の二ヶ月分は送金できませんでしたが、これはボーナスで補うつもりです。なお、これで三回目の寄付)十一月二十六日 (市福祉事務所)

老後の安定 国民年金

不測の事故に備える 国民年金 国民年金は、老後の生活に安定をもたらす重要な制度です。国民年金に加入し、毎月一定の料金を納付することで、老後には一定の年金を受け取ることができます。国民年金は、国民の義務であるため、加入し納付することが求められます。国民年金は、老後の生活に安定をもたらす重要な制度です。国民年金に加入し、毎月一定の料金を納付することで、老後には一定の年金を受け取ることができます。国民年金は、国民の義務であるため、加入し納付することが求められます。

街頭募金は昨年より好成績 街頭募金は、社会福祉の発展に重要な役割を果たしています。街頭募金は、市民の善意と協力を得て、社会福祉の発展に重要な役割を果たしています。街頭募金は、市民の善意と協力を得て、社会福祉の発展に重要な役割を果たしています。街頭募金は、市民の善意と協力を得て、社会福祉の発展に重要な役割を果たしています。街頭募金は、市民の善意と協力を得て、社会福祉の発展に重要な役割を果たしています。

ご愛用者が保障するNECの電気製品
テレビのご購入ならぜひNEC製品の当店へ/
(テレビ高価下取り実施中)
長期分割払いをご利用ください

16-Y2
インスタントビジョン
16型超遠距離用(脚付)
現金正価 64,000
正 価 67,500



修理販売 滝川電気サービスセンター 苦小牧市緑町14番地 電話(呼)3749

長かつた冬の生活から解放されて、いよいよ陽春が訪れました。
さあ、家族そろつて大掃除をして清潔で住みよい生活環境をつくりましょう。
春の大掃除は特につぎのことがらに気を付けてください。

(イ) 準備

戸、障子は全部外へ運び出し活動しやすいうにする。
入口の品物から順序よく運び出す、タンス、戸棚は直射日光をさけた日陰に置く、タタミは奥の方から番号をつけて持出しあとで合せる手間ははぶく。

ス ス 払 い

まず天井のススを上から下へと払い落とす。奥の方から玄関へのごみを掃き出す、風上から風下へと風の方向も考える。
スス払いが終わつたら冬のすすで汚れた天井、柱、かべ板を石けんや化学洗剤でよく洗い、水でふき取る。

タタミ、台所用品

長い冬の間、しめきつたタタミ、衣服、台所用品などは、日光消毒と乾燥をかねて十分屋外の直射日光にさらす。タタミは表面のごみをたたき出し、入れるときは、ふちのごみをよくとる。タタミの下には、新聞紙などを敷くか、かべぎや敷き居ざにははとくに厚めにする。念入りするところは、天井裏、かもし、敷居と床下の間、縁の下、床下などです。

その他の場所

流しじりの清掃は念入りにしたまへ、蚊の発生源の根絶のためにも便所のくみ取り口の改善、補修する。家畜を飼っている家庭では、D・D・Tなどを散布し、特に清潔を保つようしてください。

(ロ) 共同施設・美化整備

公共施設や地域住民の共同利用施設は管理者ばかりでなく一般利用者もお互に協力して美化するよう心がけてください。

(ハ) 職場の清掃

工場、事業場、事務所などにおいては、それぞれ清掃を励行してください。

あとしまつ

納屋、下水、流し場、井戸はこわれたりしているので十分修理してください。
また、家の周囲、道路の清掃はその日のうちにこなつてください。
清掃によつて出たごみは、焼却器あるいはストーブで燃やしてごみの量を減らしてどうしても燃やすことのできないものだけ容器に集めて市の清掃車に出してください。
ごみを燃やす際は火気に十分注意してください。また運搬車所有者は市の施設（苫小牧市宇沼の端230番地の1）まで運搬願います。掃除によつてたごみを道端、排水こう河川、海岸などに不法投棄をした場合罰せられますので特にご注意願います。
清掃によつて出た古雑誌、ダンボール、あきビンなどは町内会で回収し再生するよう考えてください。

苫小牧市役所

大掃除実施（指導）日程表

実施月日	曜日	実施地区	名
5月11日	月	1区（鉄道区一部含む）2区、3区	
〃 12日	火	4区、5区、6区	
〃 13日	水	8区（鉄道区一部含む）緑2区、緑3区	
〃 14日	木	7区（矢代町一部含む）10区、港区	
〃 15日	金	旭町（東町の一部含む）末広町、汐見町	
〃 16日	土	西町、西弥生町、矢代町、弥生町、白金町	
〃 18日	月	勇払国策、勇払市街	
〃 19日	火	沼の端、静川、柏原、弁天	
〃 20日	水	糸井、錦岡、樽前	
〃 21日	木	植苗一円、丸山、高丘	
〃 22日	金	王子東部社宅、中部社宅	
〃 23日	土	王子西部社宅、山手社宅、9区（鉄道区一部含む）	

◎ 雨天の場合は、順延とする。