

とまこまい

昭和38年2月10日 第346号 毎月1、10、20日発行 (定価1部5円)

発行所 北海道苫小牧市役所
編集発行人 藤岡正敏
昭和38年2月28日
第三種郵便物認可

世帯数	一五、七八三
人口数	七二、二〇一人
出生	一、二二八
死亡	一、二二八
転入	一、二二八
転出	一、二二八
前住地未登録等増	一、二二八
減	一、二二八
人口増加	一、二二八
世帯増加	一、二二八
人口増加	一、二二八

(住民登録人口による)



現在はゴミ箱からゴミを集めておりますが…

4月からゴミ容器による定時収集制になります。

ゴミ容器で定時収集

四月から収集方法変わる 手数料も合理的な従量制に

取り出すのにも協力を要する。定時収集は、ゴミを収集するに当たって、ゴミ箱から収集するのではなく、ゴミ容器による定時収集になります。これは、日時と場所を前もって定め、ゴミを収集する方法です。このために大型のゴミ箱は撤去して小型ゴミ容器(二斗カン)あるいは市販されているプラスチック製のゴミ容器(ゴミ箱)を備えてください。そして清掃車が決められた場所に停車しましたら、振鈴をならしてお知らせしますから、各家庭ではゴミ容器カンを持ち寄ってください。ただし、大口排出者や日中留守にしている家

庭は別に処理しますから、市保健課または各清掃車に備えてある申告用紙で申告してください。なお、自分で処理できるゴミ(紙くずなど)は、燃やし、処理できないゴミだけ出すようにしてください。従量制 ゴミの処理手数料は現在家で算定された金額が賦課されておりますが、これを実際に出したゴミの量によって手数料を決定する方法、すなわち従量制に改正したい方針で計画しております。この方法は合理的かつ平等で、手数料も軽減されるわけです。これは、市清掃条例の改正を行なったあとに、希望する地区から実施に移る予定で、収集方法は前述の定時持ち寄りです。また、手数料の算定は、例えば二斗カン一斗(二十リットル)といえますと、二十リットルにつき何円というように決められますが、料金を支払うには、先にゴミ処理券を購入しておいて、その券と交換にゴミを清掃車に出していただくように予定しております。

〇一人が一日に出すゴミの量はどのくらいでしょうか。①社会②時代③収集方法によって異なりますが大体日本人は五百リットル前後がそうです。しかし、生活水準の向上や収集方法の改善によって、この数字はまだまだ変わります。

〇外国人はどうでしょうか。これまでの文献に現れた数字で、世界の最高はストックホルム市の市民で、一日に二千リットルです。日本人が四日に出すゴミを一日で出すのですから大変なものです。ついでニューヨーク市の千二百三

一人が一日に出すゴミ

全国平均四百二十リットル、世界最高二千

〇昭和三十六年度の全国平均は四百二十リットルで、名古屋四百四十八リットル、大田五百四十二リットル、長崎五百六十四リットル、川崎六百四十八リットル、八幡八百二十リットル、札幌一千三百六十七リットルとなっており、苫小牧は一千九百九十リットル(札幌、苫小牧は冬季の石炭ガラを含む)と

〇カリフォルニア州の平均は、少なくとも九百三十リットル、大阪とほぼ同じ人口のペリの市民もやはり日本より多い八百五十リットルのゴミを一日に出しているそうです。

青少年健全育成 苫小牧市青少年健全育成委員会(少年補導センター)では、地区の健全育成活動と子ども会活動に協力するため、去る一日「青少年健全育成促進委員会」をつくり、つぎの十一氏が構成委員になりました。

大矢隆(市教委指導主事) 伊勢正勝(市社会教育主事) 和田孝行(苫小牧警察署防犯係) 鈴木敏郎(北光小教諭) 大塚常吉(西小教諭) 前川和雄(緑小教諭) 佐藤碩夫(弥生中教諭) 山路正夫(東中教諭) 山中助彦(長谷川功) 吉田浩典(市福祉事務所青少年係)

と印刷保存してあります

「キヨ」の一票

「実は、こんどの選挙では、家族みんなまでM氏に投票したいと思うんだが、どうかね？」

絶対
投票は秘密で他人には分らない

夕食のあと、日ごろはぼんやりしているパパが、珍らしく低姿勢でこう口を切った。語調はわたやかだが、半強制的な威圧感がないでもない。

「パパの言うことも、これだけは絶対反対だな。選挙はあくまで個人の自由意思にまかすべきだ」

「ママ、さすがのママも二の句がつけない。すると意外にも、アプレBGのマリねえさんから助け舟が出た。」

「理屈は理屈。わたし断然パパのM氏に、清き一票を提供するわ。そのかわり、シユーズを一足買ってちょうだい。パパ、いいでしょう」

「こらんで、夕夕起きぬドライブねえさんの面目躍如。弱みにつけこまれてパパも『うん』と不本意ながら承知せざるをえなかった。社長殿に絶対の忠誠を誓うパパにしてみれば、この程度な買収策も、またやむをえぬところか。」



みんなて候補者を研究
小島 功

「ところで、ばあやのキヨは、もちろんM氏に入れてくれるだろうね」「そりゃ、どんなさそのお言ひしげとあらは、はあやも喜んで……」

「キヨは平身低頭である。そして最後に、貞淑なママに『べつとくくれるとパパはさも予期の成果をえたこととていへん満悦のていだ』」

「ほくの見るどころでは、ママの一票はさあ確実としても、マリねえさんの票は、彼女のひそかなる恋人Y君の推せん候補A氏に流れることは、ほぼ決定的だ。親の權威に從うよりは、愛情を尊重する彼女にしては当然の帰結。靴はまるもうけ。それより驚いたのは、もっとかたいと思っていればあやのキヨの反骨精神だった。」

大泉市助役辞任

十日付 発令

市助役、大泉源郎氏(五三)は四日、田中市長に辞表を提出しましたのでこれを受理して、十日付で正式に辞令が発令されました。

同氏は昭和四年北海中学を卒業、

市民税・道民税(4期分)

を納められたでしようか？

18日に督促状を発送します。

納期限は1月31日でした。

まだ納めてない方はすぐ市役所か、近くの郵便局で納めてください。

◎納付書のない方はお申出ください。

市徴収課

市のタグボート

進水式終わる

三月、苦小牧港へ

市が大坂造船に発注していたタグボート(引き船)は、七日同造船所で進水式を行ないました。市から関係部長が参加しました。三月中旬には、苦小牧港に回航され、市に正式に引渡されることになっております。

総額九千九百四十万円(設計料四十万円)で、百十五総ト、五百五十馬力のエンジン二台と最新式のシユナイタープロペラを備え、全

小児科、内科、放射線科
保険取扱、往診、育児相談随意

三輪小児科

院長 三輪 竹夫
苦小牧市本町一条通り T3247番

こころみねぬれまね

満20才から51才の人で
国民健康保険に入っている人
日産健康保険に入っている人

は
国民年金強制加入適用者です
まだ届出していない人は、
2月中に必ず届出ください。

届出はカンタン。
府民生課か
専ら出張所
に申出ができます。

老後の安定
不測の事故に備える
国民年金

宣伝と販売拡張日ざす

他に劣らない
地元の生産品
商工業の振興にも一役

声 協 会 小 牧 物 産 協 会

市内25社を会員として

市と商工会議所では、かねて市内でできるいろいろな生産品の紹介、宣伝と販路の拡張強化、生産向上のため、『苦小牧物産協会』の設立準備を進めておりましたが、一日産業会館に関係者が集まり設立総会を開きました。設立準備委員会 保利委員長から経過報告、規約、事業計画、予算案(年額四十万円に内定)などを審議決定、役員をつぎのとおり選びました。会員は市内生産業者二十五社で構成され、このうち二十二社は普通会員、王子、国策、岩倉の三社は賛助会員で、同協会事務所は商工会議所内に置くことになりました。

▽設立趣意 市内においても優秀な商品が生産されておりますが、他府県都市の生産品などがほう大な資本力と強力な宣伝力によって進出し、これらの商品だけが優良商品のように受け取られ、地元商品は軽視され、大きな影響を受けております。しかし市内にもこれらになんらそん色ない優良品がたくさんあり、特に農林、水産、鉱

「寒地住宅の工 道と道建築法」技術講習会

士会では、建築施工技能者(大工、左官たち)建築士を対象として「寒地住宅の工法」についての技術講習会(第六回)を、二十七日、八日産業会館で、つぎの要領により行なうことになりました。くわしいことは市建築課講座係にきいて十八日まで同係にお申込みください。なお、終了後知事から修了証書を交付します。

▽講習内容 寒地住宅の設計施工における実際の工法について、新しい技法を取り入れて建物の部分

業、加工製品などは広範囲に他の水準を抜く商品が多種多様に生産されております。そこで、同協会では道内外の市場の調査研究を軸として、見本市展示会、即売会などの開催および協力、参加、物産品の宣伝紹介、取引のあっせんなどの事業を行ない、企業合理化貿易の振興、道内外への販路拡張と優良市産品の普及、質的向上を

別に平易に解説をします。
▽時間割
前九〇正午 後一〇五
27日 計 画 基礎、軸組
28日 床、壁、天井 開口部、造作設備

△テキスト代 二テキスト「寒地住宅の工法」と受講料五百円(建築士会々員で申込期間内に受付したものに限り四百円)

農村青少年養豚 道立蒲川畜養鶏技術講習会 産試験場では、農村青少年の豚、鶏の飼養管理に関する知識と技術の向上を図るた

はかろうというものです。
▽事業計画 ①会員の勧誘拡充 ②道物産と観光(道外)への協賛 ③出張販売の実施 ④苦小牧物産展の開催 ⑤物産紹介のパンフレットを作成 ⑥優良市産品愛用普及啓蒙運動の実施の優良市産品の陳列展示 ⑦生産、加工技術講習会と外販拡張技術講習会、先進都市巡回視察の協賛参加など
▽役員と普通会員
(会長) 王子林産工業株式会社保

完全な容器を選びましょう
正味量も確かめてください

さいきんの新聞紙上ですでにおわかりのことと思いますが、札幌市の消費者団体が密封食品の内容量を調査したところ、過不足(余分なことと足りないこと)のものが多く意外な成績に終わったようです。計量法上、密封商品には内容の正味量とメーカーの名称を表記する義務が

利啓吉氏(副会長) 苦小牧味噌正油醸造株式会社、三星キヤンデーセンター(理事) 大日本インキ、岩倉化学工業、伊藤水産、協栄製菓各株式会社、有限会社苦小牧駅立売商事(監事) 苦小牧コンクリート、荒木食品工業株式会社(その他の普通会員) 王子発酵工業、日本ヒューム管、苦小牧食品工業、苦小牧冷蔵、福田ゴム工業、松井コンクリート工業所、弥生ブロック、若森食品工業、苦小牧フーム、北海道クラウン製造各株式会社、SK電気工業合資会社、苦小牧農業協同組合

せつかくの機会ですからあなたでも遠慮なくおきください。

統計調査員研修会
「開港間近い苦小牧港」苦小牧港の効果と地域住民に及ぼす影響
講師 苦小牧市港湾部施設課長 北田吉太郎氏
映画 「直子の感傷」就職問題
「二つの道」進学と就職
主催 苦小牧市統計協議会
苦小牧市

規定されております。従って、その包装なり、容器が完全である場合には、その内容量についての責任はすべてメーカーにあります。密封商品をお買いになるときは、容器の完全なものを選ぶことももちろん、その

正味量を確認しなければ長い間には思わぬ損をすることになります。また食料品店側もときどき調査して正味量不足のものは販売しないようにして、過不足の差のばなはだしいときは仕入先を通じて厳重に注意をすることが必要です。
なお、密封商品について不審の点がございましたら、市商工水産課内計量検査所(T三二二の内線三三二)にご連絡願います。

石炭 コークス プロパンガス
三菱
豪華石炭
王子体育館前 てんわ 2420 3508

学校だより

19

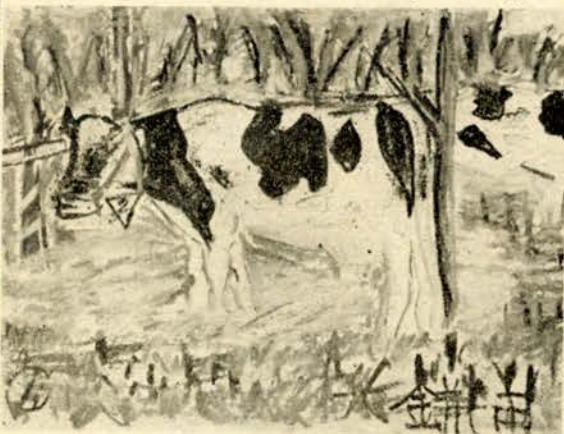
市立柏原小学校
創立昭和二年 二月三日
校長 鎌田 薫



358人
44人
数教
級徒生
学生先

校章のいわれ 三葉のクローバーは、酪農の大切な飼料ですが、村の生産形態を意味しております。将来の村の生産や発展に貢献できる有能な人間になるようその基礎教育を充実したいというのがわが校の願いです。

私たちの学校は、苦小牧からちよっとはずれた所にあります先生三人、生徒五十八人です。小さい学校ですが、給食もやっています。今では給食室も新しくなり私たちの食べる給食を作った下さる人もいます。ジャムのついたパンやみんなのもってきた野菜がたたくさんはいっているおいしいおつゆを毎日食べています。だ



文：六年加藤 路子
絵：六年鎌田 孝子

からみな元気です。また手を洗うのが毎日の習慣になってきているので今ではトラホームは一人もいません。学校には、十財、五財、一財のプールもあります。毎年七月から九月まで泳げます。八月には水泳大会をします。港祭りの鼓笛隊のパレードに一年から六年まででした。昨年の秋には春日小学校王子東部六区の人たちとも友だちとなって野球やドッチボールの試合をして楽しく遊びました。それからはじめての季節保育所もできました。せわをするのは先生の奥さんがたでした。昨年は鼓笛隊のパレード、季節保育所などかわったことがたくさんありました。十二月十六日には屋内運動場が完成して、今では友だちといっしょに遊んでいます。新しい屋内運動場で学芸会をする先生がいていました。



た望(審) 必要(保) 知(し)報 見(と)広 意(い)し につ(つ)こ じや、だ 政(こ)事 市(い)なせ

消防サイレン等の種別について

【問】消防署で吹鳴するサイレンの種別をわからない方がありますから、市の広報紙で周知するようご配慮願います。(木場町、無職六十一才の男)

【答】消防で、火災や演習あるのは火災予防上危険な状態であること、市民に知らせるために用いる信号は、消防法施行規則第三十四条により次の表のように定められております。

信号別	種 別	打 鐘 信 号	サイレン信号	その他の信号
火 災	近火信号(消防屯所から連点約八〇〇メートル以内)	〇〇〇〇〇〇	約二秒鳴らし	約二秒鳴らし
	出場信号(署所団出動区三区内)	〇〇〇〇〇〇	約二秒鳴らし	約二秒鳴らし
山 火	出場信号(署所団出動区三区内)	〇〇〇〇〇〇	約二秒鳴らし	約二秒鳴らし
	出場信号(署所団出動区三区内)	〇〇〇〇〇〇	約二秒鳴らし	約二秒鳴らし
火 災	出場信号(署所団出動区三区内)	〇〇〇〇〇〇	約二秒鳴らし	約二秒鳴らし
	出場信号(署所団出動区三区内)	〇〇〇〇〇〇	約二秒鳴らし	約二秒鳴らし
火 災	出場信号(署所団出動区三区内)	〇〇〇〇〇〇	約二秒鳴らし	約二秒鳴らし
	出場信号(署所団出動区三区内)	〇〇〇〇〇〇	約二秒鳴らし	約二秒鳴らし
火 災	出場信号(署所団出動区三区内)	〇〇〇〇〇〇	約二秒鳴らし	約二秒鳴らし
	出場信号(署所団出動区三区内)	〇〇〇〇〇〇	約二秒鳴らし	約二秒鳴らし

家畜商二十一一人に新免許証交付

家畜商法一部改正にともない道に申請中だった新免許証が、去る一月二十五日、つぎの二十一一人に交付されました。旧免許証は一月二十四日付で無効になり商行為はできなくなりました。

- (錦岡) 服部理一
- (石川) 安藤政義
- (沼) 又場要
- (衛) 矢内兵衛
- (男) 菊地武男
- (市) 藤井貞男
- (五) 藤井貞男
- (服) 成田与三郎
- (古) 本田勝二
- (瀨) 服部春市
- (中) 高平
- (中) 高平
- (堂) 鈴木伸
- (作) 鈴木伸
- (元) 鈴木伸
- (西) 鈴木伸
- (町) 鈴木伸
- (町) 鈴木伸
- (町) 鈴木伸
- (町) 鈴木伸



紳士が弱い脚線美

新年の第一歩を心からお祝い申し上げます
今年もどうぞよろしく

王子クーポン券をご利用下さい

駅前 靴のウエダ T2302

☆只今防寒靴全店割引セール→御買得な価格でご入手になれます☆

市民相談所のお知らせ



皆様の色々な心配ごと、悩みごと

困つたことなど、どんな事でも

無料 で相談に應じます。

秘密は固く守ります。どなたでも

御氣がるに、おいて下さい。

相談所は市福祉事務所内市民相談室です

相談日は 毎日 午前九時から午後五時迄です
土曜は正午まで日曜祭日は休みます

相談員は専任 男二人、女一人で行います

顧問は 法律担当弁護士一人

市内関係官公署(所)長、その他

苫小牧市民相談所