

画地区の土地整理事業計画図書の縦覧開始

町でのに地月二五ら  
広)区び三ら後か  
3)地らの、か午す  
5)山画地画五かり  
2)手な区を日らま  
9)手な区を日らま  
末)区を日らま  
所)手な区を日らま  
務)手な区を日らま  
事)手な区を日らま  
理)手な区を日らま  
整)手な区を日らま  
中)手な区を日らま  
野)手な区を日らま  
山)手な区を日らま  
手)手な区を日らま  
地)手な区を日らま  
区)手な区を日らま  
画)手な区を日らま  
土)手な区を日らま  
市)手な区を日らま

発行 3月1日 午後5時

新 昭 和 3 8 年 3 月 2 8 日

第三種郵便物認可



梅木 馨六氏

苦小牧港の供用開始にそなえて

苦小牧港建設事務所 技術副長梅木馨六

東豊の二隻のポンプ船はここを昼夜兼行で掘りさげていますし、海のシヨベル船(しゆんせつ船)曰高号、もくもくと煙をはく北州丸軍艦のよう

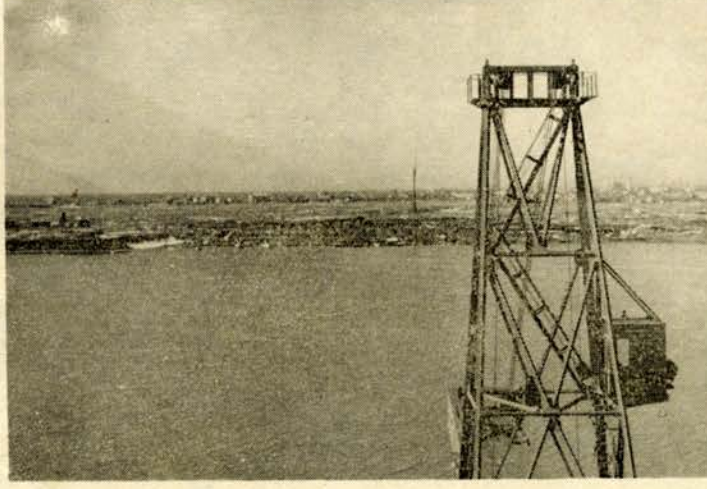
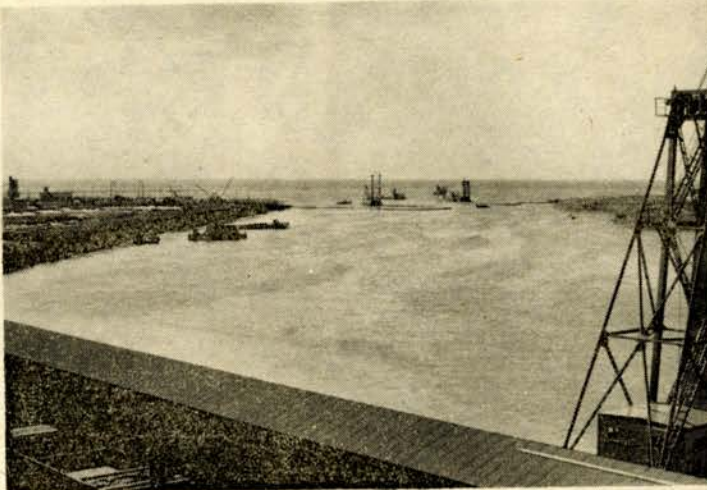
ユメとされていた苦小牧港もいよいよ現実となって四月下旬には石炭専用船が処女入港する段階になりました。平面的な姿では全く航路もできあがったようにみえますが、旧日高線となき(汀)付近はまだ所定の深さになっていませんので東明、

にみえる新鋭船いぶり号の三船団は外航々路のしゆんせつ(浚渫)に大わらわです。

一方石炭積込機械施設もほとんど完了し積込ローダー(船積機)も岸壁にすわっていつ石炭がくるかと待機の姿勢です。新設港灣の供用開始にあたってはいろいろな問題があつて工事担当者も管理者である市の方もはじめての経験なのでつてこまひの状態です。去る二月十五日には方を期するために各関係者の意見を聴取して参考とする連絡協議会が開

かれました。

それには、航路しゆんせつの仕上げ、航路、導灯標識の設置、海図の作成、海上保安庁分室および港内信号所の設置、巡視艇の配置、石炭荷役施設の完了、公共臨港線の完成と運営の協定ひき船のこと、水先人の誘



致、船舶給水給油施設、海事関係庁舎の建設、現場事務所の建設、海事関係職員住宅の配置、臨時通船、綱取放ひき船給水、食料供給等を行なうポイントサービス会社設立問題、市で国から岸壁等の港灣施設の管理受託を受ける諸手続、港灣管理使用条例等

の設定、苦小牧港の施設概要ならびに使用開始公示、岸壁とか上家、用地等港灣関係使用料金の公表、石炭荷役中、船内荷役関係の港灣運送業者の免許、船舶の安全出入港のスピード化の通信施設、等々ちよっと数えあげられないほど盛りだくさんで

さる二月十八日午前七時二十一分市内緑町十一番地小野寺アパートから出火の際、消火栓凍結のため消防ポンプの放水能力を発揮できなかったという問題が発生いたしました。この原因とこの対策について報告して再びこのような事態を起こさないように努力いたしたいと思ひます。

一、消火栓凍結の原因

水道課では、毎年十一月月上旬、市内全域を巡回して消火栓内の排水試験を行なっておりますが、たまたまこの地区の消火栓が凍結していたのは、内部のスピンダル受けに排水ポンプのホースが引っかかり完全に水抜きされ

排水試験を行なっておりますが、たまたまこの地区の消火栓が凍結していたのは、内部のスピンダル受けに排水ポンプのホースが引っかかり完全に水抜きされ

消火栓凍結による事故についてのあわび

故にいつの間にか凍結したためと考えられませんでした。

二、消火栓凍結の対策

この地上排水型は排水不確実と認められますので、新年度からは容易に排水できる地下排水方式に改造するとともに、さらにいっそう点検を確実にし、万全を期したいと思っております。

なお、この点検業務は、消防署と打ち合わせの結果、今までは水道課で行なっておりましたが、こんご消防署が行ない、その際の修理作業は水道課が行なうことになりました。

おののの関係機関にご協力をお願いしてゐる次第です。

その協議会で確認されたことは、供用開始日は四月二十五日以降であること、海図の参考図として水路要報付図として発行されるのが五月四日になる予定であるけれども四月二十七日にするよう関係者が協力すること、石炭列車の運転開始は、国鉄では四月一日であるけれども開発会社の希望としては貯炭敷設とか試運転用のものがほしいので三月二十一日からの強い要望がありました。

一本松踏切付近に石炭列車用立体交差陸橋をつくることになっていますが、それは八月中旬に完成したいこと、雑貨岸壁は九月から百二十分供用開始するよう工事を行なう等主として五点が明らかになりました。

もう五十余日で勇払原野の一角に船がはいってきます。入船式か、着岸式か、開港式にするとかいろいろの案があるようですが何らかの形でこの壮挙が祝福されるでしょう。

オレンジ色の巨竜のようなスタックカ(貯炭機)・ジフロダ(積込機)等の動き出すのも間近です。

この八月の港祭りのころは港灣地帯はさらに相当変化するでしょう。何人がこの姿を想像し得たでしょうか各自ちがった角度から感慨無量のものがあることと思ひます。

【写真上は、開港間近い苦小牧港の外港をしゆんせつ中の東海丸と東辰丸、手前は石炭荷役施設の一部であるローダー、高梁ベルトコンベヤ)ベルトを利用した自動搬送装置)の一部、下は石炭積出し岸壁からみた雑貨頭(九月一日から使用開始予定)と市街地】



必ず住民登録を……

補充選挙人名簿の登録申請者へ

四月十七日および四月三十日に行なわれる地方選挙の補充選挙人名簿は次のような日程によって作られる予定です。

☆知事・道議会議員選挙分

三月二十八日〓調製現在日

三月二十九日〓登録申請期間

四月四日〓〓〓〓

四月十一日〓〓〓〓

四月十二日〓〓〓〓

四月十四日〓〓〓〓

☆市長・市議会議員選挙分

四月二十一日〓〓〓〓

四月二十二日〓〓〓〓



投票は秘密で他人には分らない

四月二十五日〓〓〓〓
四月二十七日〓〓〓〓
〓〓〓〓
〓〓〓〓
〓〓〓〓
〓〓〓〓

昭和三十八年度固定資産税、都市計画税の算定基礎となる固定資産（土地、家屋、償却資産）の価格を登録した課税台帳は、一日から二十日までの二十日間（日曜を除く）市税務課内で固定資産の所有者または関係者にお見せしております。
評価額は、前年中に地目の変更、増改築のないときは前年度の価格をすえ置きしておりますので、異議の申立てはできません。
前年中に地目変更、増改築をしたものは評価替えをしておりますので、縦覧の結果、価格に不服のあるときは三十日まで市評価審査委員会（税務課内）に文書で審査の申出をして

固定資産課税台帳は

20日までにぜひご覧ください

選挙法の説明会

4日に変更しました

市選挙管理委員会では、四月十七日の北海道議会議員選挙、四月三十日の苫小牧市長・苫小牧市議会議員選挙にあたり、候補者、運動員に関する選挙法の説明会を三月一日公民館で開催する予定です。
したが、都合により四日（午後一時半から）に変更いたしました。当日はさきにあらかじめ「地方選挙必携」または「地方選挙早わかり」等を

新年度予算市議
会七日から
三十八年度予算案を審議する第三十三回定例会は、七日午後一時から開かれます。
上程される新年度予算案は、一般会計八億四千万円、特別会計（八）九億八千七百万円、公営企業会計（四）八億七千三百万円、合計二十七億円でなっております。初日には市長の施政方針演説も行なわれる予定です。

水道料金領収書をみせてもらって住所を定めた日を確認することになります。必ず住民登録をしてください。

苫小牧市告示第二十号
消防法（昭和二十三年七月二十四日法律第百八十六号）第二十三条の規定により、勇払川および安平川（勇払川合流点から上流を除く）、流域における、たき火および喫煙の禁止期間をつぎのとおり告示します。
昭和三十八年二月十五日
苫小牧市長 田中正太郎
一、たき火および喫煙の禁止期間
三月一日から五月三十一日まで、
十月一日から十二月三十一日まで
二、たき火および喫煙の禁止区域
南北一安平川国鉄日高線鉄橋から勇払川国鉄千歳線鉄橋までの区間
東北一勇払川および安平川の両域水きりから五十坪の区間
ただし、喫煙については、両域とも水きりから一坪の区間はこの限りでない。
をもちお集まりください。
なお、会場「立候補用紙」「取支報告書」等一式を実費（五十円）ら申し添えます。

市の外勤徴税職員が代わりました
滞納となっている市税や、住宅使用料等を納めることについての督促、徴取のために外勤する市の徴税職員（分任出納員）がつぎのように代わりましたので、お知らせします。
市の徴税職員は、市章の「パッチ」をつけているほか、その身分を明らかにする「身分証明書、徴税吏員証」を持っています。
また、市税等を現金収納するときには定められている領収証書（苫小牧市出納員、大塚弥一郎、印）を受領します。出納員が発する正規の領収証書でない個人の認印を押した不適当な様式の領収書や預り書、仮領収書、また配付してある徴税令書や納額告知書に添付の領収書用紙（市収入役に直接納めるとき、また郵便局で収納したときに交付するもの）に出納員の職員でない「認印」を押して受領するようなことはありませんからご承知ください。（カッコ内は分任出納員の担当区域）
▽砂盛亭（表町、東町、王子町、錦町）▽押切隆（栄町、旭町）▽吉田研（大町、本町）▽木村順（幸町、矢代町、弥生町、西弥生町、白金町）▽宮本正男（浜町、元町）▽章刈祐一（西町、山手町）▽中野忠（末広町、港町、汐見町、木場町、高丘）▽永福宗志（錦岡沼の端、勇払）▽村上切雄（緑町）

学生募集
入学日4月5日 (昼夜間)
\* コスチューム ショー
東京文化服装学院苫小牧文化服装学院作品
とこ 3月9日 (土) 1.00, 3.30, 6.30
とこ 本学 院 講 堂
\* 同窓生の集い
とこ 3月9日 午前10時から
とこ 本学 院
文化講座 (毎月入学、毎週一回)
料理教室・手芸教室・華道教室
書道教室・洋裁教室
苫小牧文化服装学院
苫小牧市本町 T 2 5 0 6

小豆・大手亡の先物取引は
正金実業KK苫小牧出張所へ
どうぞ...
(参考資料無料贈呈)
北海道穀物商品取引所仲買人
正金実業 苫小牧出張所
苫小牧市本町 5 2
電話 2374・2605番



### 小児マヒ予防の生ワクチン ぜひお飲みください

（1）接種する年齢は、2歳から5歳まで。  
（2）接種する時期は、11日から14日まで。  
（3）接種する場所は、各小児科診療所。  
（4）接種する費用は、無料。  
（5）接種するワクチンは、生ワクチン。  
（6）接種するワクチンの種類は、ポリオ、ジフテリア、破傷風、百日咳、麻疹、風疹、水痘、おたふく病、流行性腮腺炎、日本脳炎、狂犬病、麻疹、風疹、水痘、おたふく病、流行性腮腺炎、日本脳炎、狂犬病。

小学5年～中学1年も対象に

11日から14日まで投与

①対象者 昭和24年3月1日から昭和27年3月31日までに生まれた人（小学5年生から中学1年生まで）  
②申込方法 申込書用紙は、児童生徒は学校を通じて渡し、児童生徒は学校へ提出していただきます。

#### 個人住宅建設住宅金融公庫

資金貸します。概算額は三十八年度の第一回個人住宅建設資金の借り入れ申し込みを七日から二十日まで次の要領で受け付けます。くわしいことは市民生課住宅係にきいて苦小牧信用金庫（表町）にお申込みください。

#### 産業労働者住宅建設資金申込み受付

道では、昭和三十八年度産業労働者住宅建設資金の申込みを受け付けております。これは、会社など従業員を五人以上使用している事業主がその使用する従業員のために住宅金融公庫の融資（年利六分五厘、償還年限一簡易耐火構造三十年・耐火構造三

#### 住宅つき店舗な住宅金融公庫の建設資金も

庫札帳所では、昭和三十八年度中高層耐火建築物等建設資金（住宅つき店舗・事務所等の建設資金）の申し込みを受け付けております。借入希望者はくわしいことを市民生課住宅係にきいて道建設部住宅課にお申し込みください。二十日まで希望調査を行ない、正式な申し込み期間は四月一日から五月三十一日までとなっております。

#### 白鳥をいたわってください

さいきん、ウトナイ湖には百三十羽くらい（推定）の白鳥がシベリヤから飛んで来て翼を休めております。このように都市の近くに白鳥が住むことは非常に珍しいことなので、市ではこれをふやそうと、白鳥保護委員会と協力して飼料をまいたり、ウトナイ湖付近の国道に和英両文で書いた看板を立てて、その保護に努めています。

北海道の狩猟期は、二月十五日で終了です。建設希望者は、くわしいことを市民生課住宅係にきいて二十日まで道建設部住宅課にお申込みください。

い。一般乳幼児分は、つぎの各会場で用紙を渡します。近くの会場でうけとり、当日必ず持参してください。なお、申込用紙を紛失した場合は当日会場にもありませんので、直接おいでください。③料金 無料。④生ワクチンの種類 Ⅰカナダのシロップ状の他Ⅱ割当の投与日に都合がつけられない人は、もよりの会場であけてください。

▼4日前10時半～正午 西弥生八起園、同後1時半～3 北光小▼5日前10時半～正午 公民館▼6日前10時半～正午 緑町二区会館▼9日午前10時半～午後3時 市役所勇払出張所 王子衛生管理室【注】このほか市内は市保健課で、また部落は各小児科（勇払を除く）で、それぞれ毎日配付しております。

▼11日後1時半～東小（王子町）栄町、大町、旭町、浜町、錦町、王子中（同前9時半～正午）若草小（小学生）同後1時半～若草小（表町、東町、中野、末広町、汐見町、港町、王子東部）同後1時半～大成小（西町、西弥生、糸井、小学生）同前9時半～10時半 錦岡小（錦岡全区、小・中学生）

▼13日 静川小（静川全区、小学生）▼14日 日野小（日野全区、小学生）▼15日 同後1時半～緑小（小学生）同後1時半～緑小（緑町、木場町、高丘）同後1時半～和光中（中学生）▼14日後1時半～北光小（山手町、王子山手、小学生）同前10時半～勇払小（小・中学生）同後1時半～勇払小（勇払市街、国策社宅、弁天）同後1時半～41東中（中学生）同後1時半～啓北中（中学生）同後2時半～3 半～光洋中（中学生）

#### 春!! 子供乗物大量入荷

3 輪車・乳母車・ベビーカー・その他各種  
分割払い致します。

### 平和堂

大阪一流メーカー品直入 駅前通り T 3 8 3 0

#### クローズメーカー女学院

# 募集

## 4月5日入学

選択科目拾数種あり

北海道庁知事認可校  
国鉄割引指定校

院長 黒沢みつゑ

苫小牧市栄町10 TEL2638

#### 交通安全の願い

羽津千羽の贈り物  
交通安全の願いをこめてつくられたもの  
この願いをこめてつくられたもの  
この願いをこめてつくられたもの

担当者 王子病院沖医師と市保健課で、今回の対象は昨年一月一日から今年一月三十一日までに生まれた乳児です。表町、東町、王子町、錦町、末広町、旭町、港町、汐見町の該当児はこの機会にもれなく相談をうけてください。



学校たより

(21)

市立植苗小中学校

創立 明治三十六年十二月 小学校  
中学校 昭和二十二年六月

校長 宮脇 公 蔵

3 65 4 3 46 5  
人 人 人 人 人 人



(小) 少数数数学  
級童生(中) 数数数  
学児先 級徒数  
学生先 生数先

校章のいわれ

花を配した中に植苗の頭文字を浮かばりにしたのが校章である。馬鈴しょは酪農の生活食であったし、植苗の特産品でもあった。山桜の白は潔白性をあらわし、清く正しく生ることを示したものである。これは植苗の自然林に多くあつて郷土を示したものである。よふ子、強ふ子、かしこふ子が校訓である。健康で明朗でがんばりのある農業地域人を育成することである。

私たちの学校

私たちの学校は、国道三十六号線の沿道にある木造建ての校舎です。夏は緑の葉に、秋は紅葉に包まれ自然にめぐまれていきます。一昨年始めて私たちの学校に電気がひかれ、今まで手で鳴らしていた鐘の音が聞かれなくなりました。運動用具設備なども他の学校に比べると、ほんと



うに乏しいものですが、小・中学生が毎日顔を合わせる事ができるのは、市内で私たちの学校だけだそうなんです。この間も、全校生徒で冬に使うしは拾いをしました。このような作業も勉強のほかにも楽しいことの一つです。学校も小さな人数も少ないので先生と生徒の間はとても親密です。私たちの家は学校から遠いので道路がよいので半分以上の人が自転車通学しています。ある生徒は片道七、八の道を、小さな生徒をかわしながら学校へ来ます。途中手足が冷たいといって泣き出す生徒もいます。私たちの方にも、家が立ち早く交通が便利になって、バスで登校できるようなことになりたらないと思えます。でも冬の寒さなどに負けず、一生懸命に勉強し、今以上に明るく楽しい学校にしていきたいと思えます。

文：中二年小野寺修子  
絵：小四年丹治 昌徳

【注】この『学校たより』は、今回で全部終了いたしました。

国保の被保険者証を更新します

25日から 31カ所まで 現在使用中のものは三月中旬で無効になりますので、下記の要領で必ず新しい被保険者証の交付を受けてください。

- ①更新の日時場所別表のとおり
- ②更新の際は現在使用中の被保険者証とハンガを持参してください。
- ③被保険者証を病院に預けてあるときは「更新を受ける」と申し出て病院からもらってきてください。
- ④被保険者に異動があるときは、その理由、氏名、生年月日、職業等をわかるようにしてきて係員に申し出てください。
- ⑤学生で地方に寄宿している人、または、長期旅行等のためマル学、マル特の被保険者証の交付を受けているときは、直ちに本人に連絡して、返送させ更新してください。
- ⑥四



3月の広報こよみ

- 1日 申告(三税)説明会(産業会館)固定資産課税台帳縦覧(20日まで、市税務課)固定資産審査申出期間(20日まで)第16期普通本科、大型別科入校式(自動車学校)
- 3日 ひなまつり、ひなまつり子ども会(公民館)
- 4日 8、映画鑑賞会(公民館)
- 第15期普通本科、大型別科終了式原動機付自転車運転免許試験(自動車学校)自動車運転免許試験(9日まで、自動車学校)
- 5日 1判定相談(公民館)市立図書館家庭文庫(西町会館)
- 6日 1議会運営委員会
- 7日 1第33回定例会、消防記念日
- 8日 1補導センター事務局会議(公民館)所得税確定申告説明会(税務署)
- 18日 市立図書館巡回文庫(井天館)柏原、植苗、沼の端(第2回)小児まじり防接種(市内各会館)
- 19日 市立図書館巡回文庫(樽前丸山、錦岡、高丘)
- 20日 市市民個人申告書提出期限中旬学校炊事部講習会(若草小学校)こみ定時収集地区懇談会(市内各会館)
- 21日 春分の日
- 22日 市立図書館協議会(公民館)市立図書館臨時休館(31日まで)
- 23日 社会通信教育講座(公民館)知事選挙告示日(不在者投票受付)
- 25日 市立図書館家庭文庫(西町会館)
- 28日 1補充選挙人名簿調整現在日(知事、道議分)
- 29日 1補充選挙人名簿登録申請期間(4月4日まで、市選管事務局)
- 下旬 1家計調査打合せ(公民館)補導委員会(公民館)特殊学級入学者審査委員会(市教委)

生活の合理化

貸衣裳

花嫁衣裳・留袖  
喪服・モーニング  
婚礼用式具一式  
種々ご相談に応じます

このたび打掛け、ドレスなど新しく取りそろえました

まるの貸衣裳店 錦町(ミツバ)横通り  
T 2281

(丸野スタジオ)

責任もつてお勧めできる

NECの電気製品を

長期分割払いを実施しております。ご利用下さい。

故障なら電話1本ですぐお伺いします。

修理販売 滝川電器サービスセンター 緑町14番地  
電話(呼)3749



# 市民税の申告についてのお知らせ

申告期限は………3月20日です。38.3.11 付

地方税法の改正で昨年から市民税（道民税）は申告制度になっております。

所得税の確定申告や事業税の申告をする方もまた申告を必要としない方も次に該当する皆さんは期限までに忘れずに申告して下さい。

申告用紙がお手許に届いていない場合は係の窓口にお申し出下さい。

## 申告をしなければならない方

- ① 給与所得者以外の人で、営業或は事業を営んでおる方や、地代配当などの所得のある方、また山林その他の資産を譲渡した方々です。
- ② 給与所得者でも下記に該当する方は申告していただきます。
  - 昭和37年中に退職した方
  - 日雇などで賃金（日額給与）の支給をうけている方
  - 給与所得のほかに他の所得（間貸、下宿、配当など）が多少でもある方
  - 医療費などの控除をうけようとする方

## 申告書の提出先 …… 共同納税相談会場 ……

今年は……申告する皆さんの便宜をはかるため共同納税相談会場を設けることになりました。

所得税や事業税の申告と同時に市民税の申告についても会場で受け、また申告の相談に応じますから期間中に忘れずにお出下さい。

申告者の区分	申告(相談)期間	共同納税相談会場	市民税の地区別相談日程
● 所得税の確定申告をする方	3月8日～15日	苫小牧税務署内	16日 (栄町 幸町 矢代町) 白金町 弥生町 西町)
所得税の申告を必要としない人で	3月16日～20日 (地区別に受付)	東小学校内 (選挙管理委員会事務局の隣りの教室です)	18日 (緑町 木場町 山手町)
● 市民税 事業税}の申告をされる方			19日 (表町 東町 旭町 港町 中野町) 末広町 汐見町 浜町 元町)
			20日 (王子町 錦町 大町 本町) 市外の各地区)

申告した場合の税金です。(市民税+道民税の例)

$$\begin{array}{ccccccccc}
 \boxed{\text{収入金額}} & - & \boxed{\text{必要経費}} & - & \boxed{\text{専従者除}} & - & \boxed{\text{諸控除}} & - & \boxed{\text{基礎控除}} & = & \boxed{\text{課税される所得金額}} & \times & \boxed{\text{税率}} & = & \boxed{\text{税金}} \\
 80\text{万円} & & 36\text{万円} & & 5\text{万円} & & 20\text{万円} & & 9\text{万円} & & 10\text{万円} & & & & 4.000\text{円}
 \end{array}$$

申告しなかった場合の税金です。

$$\begin{array}{ccccccccc}
 \boxed{\text{収入金額}} & - & \boxed{\text{必要経費}} & - & \boxed{\text{X}} & - & \boxed{\text{X}} & - & \boxed{\text{基礎控除}} & = & \boxed{\text{課税される所得金額}} & \times & \boxed{\text{税率}} & = & \boxed{\text{税金}} \\
 80\text{万円} & & 36\text{万円} & & 0 & & 0 & & 9\text{万円} & & 35\text{万円} & & & & 16.000\text{円}
 \end{array}$$

● 申告についてのお問合せは………市税務課市民税係え(電話3121番)………●