

発行所 北海道苫小牧市役所 編集発行人 新岡正敏 昭和28年6月28日 第三種郵便物認可

常住人口調査の昭和三十七日現在で全市いっせいに行なわれた当市常住人口調査の結果表の一部については、同年十月十日号の市広報『とまこまい』でお知らせしました

開港に備える経費計上

特別会計 改選期ひかえ原則として骨格予算

本議会は、任期最終の定例議会であり、過去十六年を顧みて、まことに感慨無量である。

就任以来、民生の安定と総合開発の案決。道中、依り頼み、原可た水(名)のほと

市長の予算編成方針説明

まは算。資は市に三日に計し固選選を十二会ま市の再定(が)度ある員を設

達成を市政の目標として、教育、社会福祉施設の整備拡充をはじめ産業の振興、港湾の促進、都市計画の実

であり深く謝意を表す。市最大の重点施策として準市一致、推進してきた港湾については、いよ



ふ頭の公用開始を予定されており、開基九十周年、市制施行十五周年を

対応する緊急事業に追われる実状から、市民各位に満足されなかった点

(予算編成の) (あらまし)

昭和三十八年度予算の編成についてはその概要を申しのべる。

機関の協力によって、所期の計画を履行してきた。市政全般にわたり

世帯更生資金貸します

世帯更生資金貸しは、生活の困難な人または生活保護を受けるおそれのある世帯のうちで、自立更生のため、民生委員の指導をうけている世帯等に世帯更生資金の貸し付けをいたします。

- ▽更生資金 生活費(十五万円以内) 支たたく金(一万五千円以内) 技能習得費(月千五百円以内) 身体障害者更生資金(身体障害者生業費(十万円以内) 同支たたく費(一万五千円以内) 同技能習得費(月千五百円以内) 同生活資金(月千五百円以内) 同生活費(月千三百円以内)

土地造成事業会計 港湾掘込土砂により二十五万坪の埋立工事を継続実施するための必要経費二億四千万円を計上した。

土地区画整理事業会計 港湾背後地の整備に重点を置くと共に、山手地区の測量実施に要する経費の予算化を図り総額九千七百円を計上した

水道事業計画 昨年度から実施の拡張工事の継続施行に要する経費約三億三千万円を計上したほか、配水管増設工事費一千五百万円を計上して、人口急増による飲料水供給および港湾給水に備える。

職員退職手当基金特別会計 職員の退職手当支給の合理化と資金の総合的経理運営を行なうため提案した。以上、一般会計および各特別会計を総括すると総額二億六千六百万円である

以上のほか継続事業として小・中学校の増築事業、公営住宅建設、下水道新設等の諸計画があるが、これらは補助、起債獲得のため、目下関係方面と折衝中である。



# 選挙公報を初めて発行

## 市長市議選 市長市議選 よく読んで自由な一票を

苦小牧市長および苦小牧市議会議員選挙にあたり、候補者の氏名、写真、経歴、政見等をのせた『選挙公報』を発行することになりました。『選挙公報』は、投票日(四月三十日)の二、三日前にお手元に届くように配付します。

立会演説会、個人演説会、街頭演説や、こんど初めて発行することになった『選挙公報』によって候補者の政見をよく聞いて、苦小牧市政をまかせられると思う人を、よく見きわめて、あなたの自由な一票を投票してください。

# 政治よい一票、捨て人情義理

一、投票日に苦小牧市外で仕事をしなければならぬときは、①会社等に勤務している人が出張するるとき、②個人営業者が商品の仕入れや販売のための市町村へでかけなければならぬとき、

## どんな場合にできるか

## 不在者投票

二、投票日にやむを得ない用務等で苦小牧市外に旅行したり、滞在してなければならぬとき、  
①新婚旅行に行くとき  
②修学旅行のため父

由な一票を投票してください。

## 送郵を24日ころ入場券

基本選挙人名簿に登録されていない人は、補充選挙人名簿に登録されなければ投票することができません。基本選挙人名簿に登録されている人に対しては、二十四日ころに世帯ごとにとりだして入場券を郵送しますので、二十七日ころまでに届かないときは、基本選挙人名簿に登録されていないものと思ってください。この場合そのままにしておくと、知事



## 地方選挙はあなたが決めます

## 明るい一票でしあわせなくらしを

道議会議員の選挙に投票することができなくなり、必ず補充選挙人名簿の登録申請をしてください。  
①申請すべき人 昭和18年3月29日以前に生まれ、昨年12月28日以前から引き続き苦小牧に居住し

## 家計簿のつけ方打合せ会

25日から4カ所で行なわれます。

○打合せ会は各会場とも定刻に開会され、一時間程度で終わりますので、万障お繰り合わせのうえ、出席されるよう望まれています。  
(カッコ内は参集範囲)  
▽25日(月) 公民館(木場町、緑町を除く市街地、王子社宅)  
▽26日(火) 緑町二区会館(木場町、緑町)  
▽27日(水) 一勇私市役所出張所(勇私)  
▽28日(木) 一亀ヶ森氏宅(沼の端)

## いつできるのか

不在者投票は、告示日から投票日の前日まで毎日午前八時三十分から午後五時までできます。

## どんな手続があるか

一、証明書がなければなりません  
①出張する場合、会社員であれば会社々長、出産予定者については医師か助産婦、苦小牧市外へ転居した人で現住地の補充選挙人名簿に登録されていない人は現住地の市町村長の証明書を出さなければなりません。  
②前記四に掲げた病院に入院中の患者は、院長に申し出るだけで、証明書は必要ありません。

## 出張等で投票できない人は

## 投票日前でも投票できます

投票日前に出張等のため投票所へ行って投票できない人は、投票日前であっても投票することができます。四年に一度の選挙です。棄権しないようお願いします。

## 知事選挙は23日から、道議は4月2日から

▽知事選挙 三月二十三日から四月十六日まで  
▽道議会議員選挙 四月二日から四月十六日まで  
▽市長・市議会議員選挙 四月二十

## その他

一、他の市町村から苦小牧市へ転入した人で、苦小牧市で補充選挙人名簿に登録されなかった人は、知事と道議会議員選挙だけは、前住地において選挙人名簿に登録されていなければ投票できません。投票当日に行なって投票できない人は不在者投票をすることになります。この場合苦小牧市長の発行する居住証明書がなければなりません。  
二、くわしくは選挙管理委員会事務局に問合せください。(電話四一〇三)

|    |                    |                   |
|----|--------------------|-------------------|
| 日  | 午 前                | 午 後               |
|    | 9時～12時             | 1時～4時             |
| 25 | 区(赤町)会館・栄町会館・公民館   | 錦町会館・大田会館・幸町会館    |
| 26 | 西町会館・7区(元町)会館・旭町会館 | 西町八区園・山手町市立幼稚園    |
| 27 | 新町2区会館・科官署一館・天町会館  | 新町2区会館・科官署二館・天町会館 |
| 28 | 8区(木場町)会館・錦町会館     | 中野会館・横前小学校        |
| 29 | 植苗小学校・植苗小学校・高正小学校  | 植苗小学校・神川小学校       |
| 30 | 丸山小学校・沼の端会館        |                   |

**国民年金 保険料**  
3月25日から3月30日まで  
右表のところで保険料納入の受付をしますから3月分までの保険料を最寄りの場所で納めてください。  
民生課



### 新入学児を交通事故から守ろう

安全都市推進協議会 横断歩道の白ペイントも塗り替え

【新しく入学(園)する児童を交通事故から守る運動】は、四月一日から全道いっせいに展開されますが、苫小牧市安全都市推進協議会でも、市内小学校の新入生と二年生全員および幼稚園と保育所児童全員に、昨年と同様、黄色いマフラーを近く配付するほか、児童生徒が登校、下校のさい主として通る横断歩道の白ペイントを三月中に塗りなおしてはつきり表示させ、不慣れな新入生なども安全に通行できるように整備することになりました。

### 寺田前民生委員ら10人に感謝状

市では、昨年十一月三十日のいっせいで改選のさい、退職したときの民生委員十氏に対し、十四日午前十時から市長室で知事の感謝状を伝達、市長の感謝状と記念品を贈りました。▽錦町吉本竹二(天也)、白金町佐々



統計図表で見事入選 中村さんと丸藤さんの共同作品

(写真は、賞状を手に入れそうな中村悦子さん(右)、と丸藤真知子さん)

### 国保の被保険者証を更新します

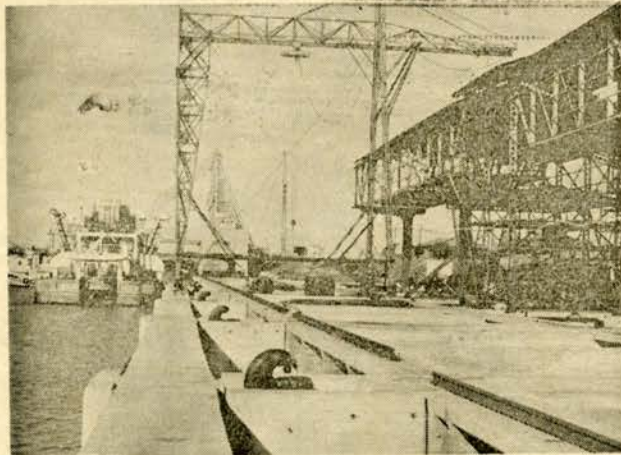
市保健課保険係では、現在使用中の市国民健康保険被保険者証を更新するため、二十五日から三十日まで六

日間、市街、部落三十一か所(本紙三月一日号に掲載済み)で新しい被保険者証を交付します。現在使用中の被保険者証は、三月三十一日で無効になりますから、所定の日時と場所です更新してください。そのとき現在使用中の被保険者証とハンをお忘れなく持参ください。

北海道、北海道教育委員会、北海道統計協会では全道の小学校児童、中学校・高等学校生徒および一般を対象として毎年全道統計図表コンクールを行なっておりますが、昭和三十七年度のコンクールに応募した東小學校六年一組の中村悦子さん(栄町32)丸藤真知子さん(王子社宅中部5区329)の共同作品『一年間の赤ちやんしらべ』と題する統計図表が資料の選択、構図、美観ともにすぐれ第一部(小学校の児童)で入選三本のうちに選ばれ北海道教育委員会教育長賞を得て賞状と賞金を贈られる旨通知がありました。苫小牧で入選したのは中村さんたちが初めてです。また、北海道知事賞、北海道統計協会賞はいずれも豊富町立豊富小学校五年のお友だちの作品でした。このほか佳作五点が選ばれました。なお、賞状賞品は校長先生から十一日の全校児童朝会の席上で伝達されました。

道統計事務功勞者ら知事表彰 昭和三十七年度北海道統計事務功勞者としてつきの方がたが知事から表彰され二十日市長室で伝達式が行なわれました。 ◎五年級 半田蜜穂(山手町) 矢内兵衛(明野) 早勢久作(植苗) 安部正夫(柏原) ◎二十年級 田正一(錦岡) ◎四十年級 伊藤喜三(中野)

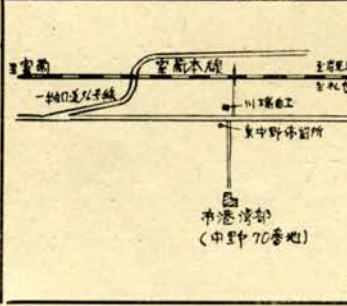
行政苦情相談 毎月一日、市役所で行行政苦情相談を行なっておりますから、どうぞご利用ください。



### 入選者一決まると 市勢要覧写真コンテスト

懸賞募集を行なっていた第六回市勢要覧用と広報写真コンテストの写真募集は二月二十八日締め切りました。応募数は五百五十点(十七名)で審査の結果、つぎの方たちが入選いたしました。

- ☆一席 山手一區九十七号鈴木信市
- 石炭高梁橋
- 山手四區七十六号中条美与記
- 開港を急ぐ
- 西町十五の四小原民治
- 三席 五席 千内相当の賞品
- テトラポット
- 中部五區B三三三六号常雄
- 緑ヶ丘スケートリンク
- 鈴木信市
- モーラーアップ
- 西町四區八十七号宗像儀
- 魚のアパート
- 検定
- 幸町六十三秋元鴻一
- 大漁
- 西弥生町五の一
- 菅原富士男
- 佳作八点
- 五百円相当の賞品
- 移動式ローター
- 菅原富士男
- 開港近し苫小牧工業港
- 鈴木信市
- 石炭ふ頭高架線
- 山手一區八十五号佐藤定雄
- 石炭荷役機械スタッカー
- 菅原富士雄
- 街の子供ら
- 宗像儀
- 恵
- みなとまつりから
- テトラポットの製作
- 今日の大漁
- 秋元鴻一
- 努力賞二点
- 五百円相当の賞品
- 苫小牧工業港全景
- 菅原富士男
- 組写真開港近し
- 苫小牧工業港
- 鈴木信市



### 港湾部、23日移転

市港湾部(市庁舎三階)は、開港も間近になったので、港湾管理者のいろいろ業務を行なうため、二十三日(土)中野七十番地の市港湾部庁舎(元電報電話局の職員寮の跡)に移転します。こんど港湾関係業務の一切は、ここで取り扱ふこととなります(図面は、市港湾部の移転先)

クローズメーカー女学院

# 募集

4月5日入学

選択科目拾数種あり

北海道庁知事認可校  
国鉄割引指定校

院長 黒沢みつゑ

苫小牧市栄町10 TEL2638



# 私たちの社会学級

②



## 糸井婦人学級

☆創立昭和三十三年四月

☆学級長 杉美恵子

私たちの婦人学級は、糸井一、二群、三群の各婦人会を統一した総員五十二名をもって構成されています。昭和三十三年の暮れも押し迫った十二月、たまたま公民館から婦人学級での学習についてのお話があり、各婦人会の役員と充分話し合った結果、今までの別々の婦人学習活動をさらに深い根のあるものにするためには、婦人学級を開設して広い学習の場をつくる必要があるのではないかと、お話をうかがった後、その話になり、その後開設の機運は全婦人会員に高まり、各婦人会の盛り上がりによって昨年四月事実上めでたく開設の運びとなりました。開設の目的は、部落の生活内容を高め、さらに民主化をはかるということであって、いわゆる楽しみながら学習、生活を少しでも豊かにするよう、家庭生活の中の身近な問題から話し合いをもつて実践し、解決してゆき、また家庭内の教育をより良くするよう研究するほか、大きくは社会生活を共にする私たち家庭婦人がどうすれば少しでも世の中のためになることができるかを婦人学級として学んでいます。

## 野菜栽培の知識など18項目を勉強

年に42回開設 実生活に溶けこんだものをおりこむ



農村の主婦はわが家の経営や営農について身をもって知らなくてはならない意味において除草剤の使用法や病害虫の防除等身近なものから知識を広めるの仕合せな生活の根本は先ず健康であることから、毎月の血圧測定による健康診断と、ムクダの栄養的なお料理を季節的に学ぶの学習ながら適度にレクリエーションも取り入れ苦小牧音頭等習って運動会と密着の時のなごみやにすまの努力めるの次代を背負ってゆく者の育児や学童のしつけおよび道徳を共に学ぶ。

等々、一年間に十八項目で、糸井婦人学級は地域的にも広範囲に散在しているため、ある時は学級生全員が一方所で楽しく勉強したりお料理講習等家庭的なものも三地区に分けて学習しています。年間回数も四十二回で七十二時間ですこの学級の特長とするものは、今、

までの婦人会の下に活動から一歩前進して、話し合いかから実習をするにあり、その主なる行事を取り上げてみます。鶏の解体の実技講習です。(写真参照)ただ受けるだけの講習でなく自分で匂子を持ち講師といっしょに実習し本当にそれのみをこころす。とかく講習は、その時(写真は、二ワトリの解体の実技講習)

## 引揚者給付金

5月16日までに必ず請求を

昭和三十二年から支給している『引揚者給付金』は、本年五月十六日までに請求しなければ、権利がなくなり支給を受けることができなくなりますが、まだ請求しない方は、市民課民生係へお問い合わせください。本市における、この給付金の受給者数は、現在までに五千七百

名となっております。

## 小児マヒ生ワケチンの追加投与

十一日から各小・中学校を会場にして行なった小児マヒ生ワクチン(1・2型混合)の投与は、十四日で終了しましたが、この投与をめぐって受けられなかった方は、四月八日(月)、九日(火)の両日午前七時から正午まで、午後一時半から三時までの間、苦小牧保健所で投与を行ないますので、申込書用紙を持参のうえ、必ず受けてください。なお、申込書用紙のない人は、直接会場へおいってください。

## 水道技術責任者と配管工の資格試験

苦小牧市給水装置工事の指定業者に関する規則により、昭和三十八年度水道技術責任者および配管工の資格試験をつぎの日時に行ないますから受験希望者は試験申込用紙を二十七日(水)までに水道課庶務係でもら

## 明るい家庭に簡易保険

つて、三十日(土)までに出席してください。なお、三十日午後一時から市役所三階会議室で受験者に対する説明会(技術責任者、配管工とも)を行ないます。

▽資格試験の日時と場所 II 技術責任者 四月二十日午前十時から三階会議室、配管工 四月二十七日午前十時から市庁舎裏広場(雨天順延)

## 貸衣裳

- ワンピース
- ラゲル袖
- ツヤツヤ
- カラモ
- 留訪問

## 玉家京染店

貸衣裳部

苦小牧市大通り信用金庫支店前(元喜楽座隣) T 2925

## 生活の合理化

## 貸衣裳

花嫁衣裳・留袖  
喪服・モーニング  
婚礼用具一式  
種々と相談に応じます

このたび打掛け、ドレスなど新しく取りそろえました

まるの貸衣裳店 錦町(ミツバ)横通り T 2281

(丸野スタジオ)

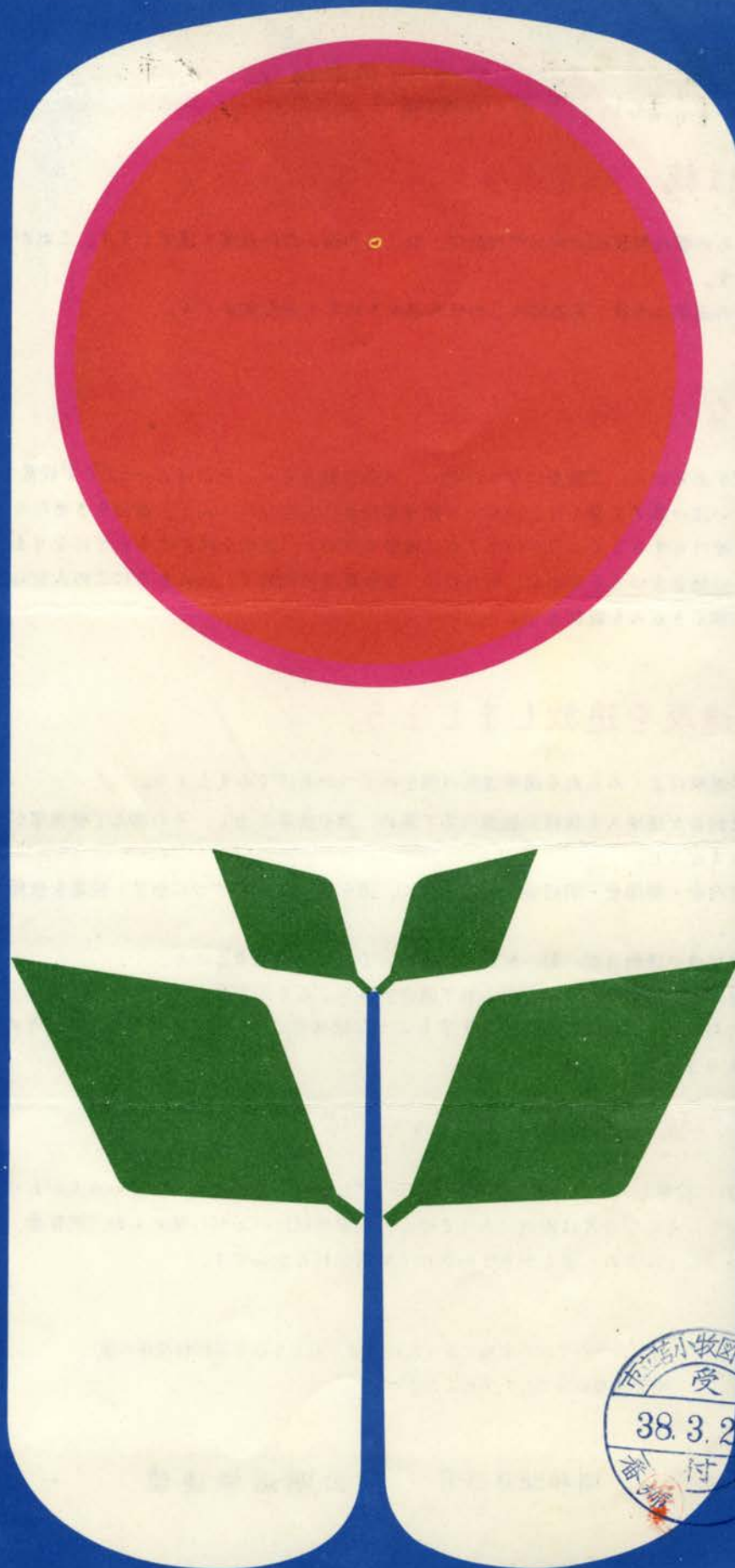






地方選挙はあなたが主役です

明るい一票でしあわせな暮らしを



昭和38年3月20日発行の市公報  
とまこまい(350号)の附表.

## 4月は統一地方選挙の月です

私たちの都道府県政や市区町村政は、私たちの選んだ代表者で運営します。これが地方自治です。

4月の選挙は今後、4年間のこの代表者をきめる大切な選挙です。

## 立派な人を選びましょう

義理があるから、ご馳走になったから、お金や物をもらったからということでは投票すること。あるいは一票でも多くほしいという候補者の気持ちにつけこんで、寄付をさせたり、ご馳走させたりすること。こういうことは選挙をけがし、政治を暗くするものになります。明るい社会をつくるために、私たちは、自分自身の判断で、ほんとうにこの人ならと心から信頼できる人を選びましょう。

## 選挙違反を追放しましょう

地方選挙によくみられる選挙違反の例をいくつかあげてみましょう。

- ▽運動員が選挙人を後援会組織の名で集め、酒や食事を出し、その席上で候補者があいさつすること。
  - ▽町内会・部落会・同好会などの会合に、酒をもってあいさつに出て、投票を依頼すること。
  - ▽候補者や運動員が一軒一軒訪ねてまわって投票を依頼すること。
  - ▽通行人を選挙事務所によび入れて酒や食事をふるまうこと。
- 私たちはよく注意して選挙違反をするような候補者には、絶対に投票しないときめようではありませんか。

## 投票の秘密は守られています

“だれに投票したかは、書いた文字でわかる”などと、もっともらしくいう人があります。しかし、そんなことは絶対にありません。投票用紙は一カ所に集められ、何百票、何千票がいっしょにされ、よくかきまわされて開票されるからです。

選挙についておたずねになりたい方は、もよりの市区町村役場の選挙管理委員会でおたずねください。