

発行所 北海道苫小牧市役所  
編集発行人 新岡正敏  
昭和28年6月28日  
第三種郵便物認可

世帯数	一六、六四二
人口数	七五、四九六
出生	一、二二二
死亡	二、四八八
転入	八、三八八
転出	一、四八八
前住地未登録等増	四、一〇八
転出	三、〇八八
世帯増加	一、六一一
人口増加	六、〇八八

(住民登録人口による)

## アッペナイの取水ダム完成

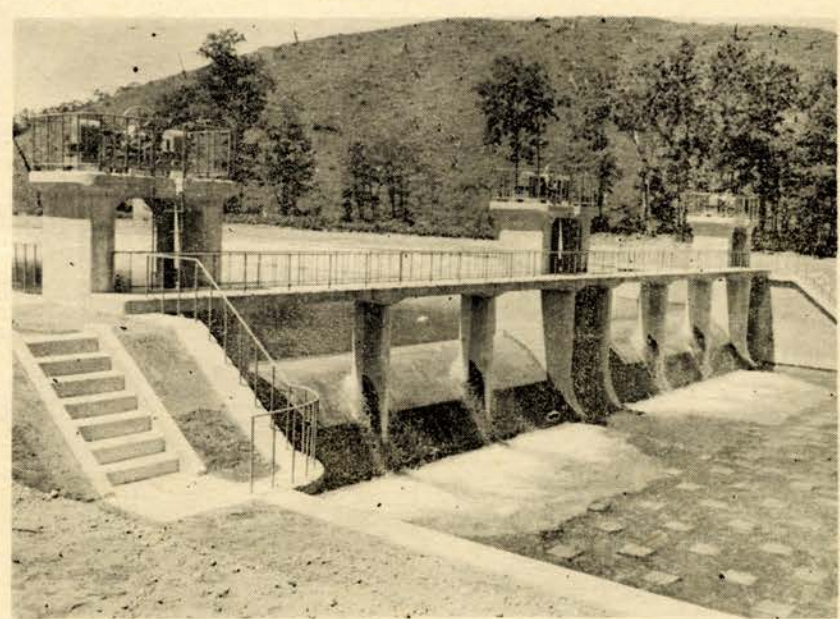
これで11万4千人に給水できる

- 市水道部では、昨年10月末から大学…
- 演習林奥のアツペナイ(厚平内)地…
- 区に上水道の取水ダム工事を行なつ…
- ておりましたが、6月20日ころで…
- あがりました。

これは大学演習林事務所から約六、七〇〇メートル離れた勇振川の右流につくられたもので、幅二十五メートル、高さ三メートル、築堤や排砂門(三門)など総工費二千二百万円かかりました。今年度は、この取水場から導水管(七百メートル)により七百五十立方メートルにポンプ場をつくり、ここから送水管で五千八百立方メートルの大学演習林事務所付近の高台に浄水場をつくることになっております。ポンプ場の大きさは、鉄筋コンクリート

リート三百平方メートルで、今年度は建物だけをつくりませんが、機械を設備すると合わせて一億円を要する見込みです。また、浄水場は今年度中に工事を一部やる予定で、ここに配水池とロカ施設もつくり、幌内川を水源とする既設上水道もいっしょにロカします。

市の上水道第一次七カ年計画として四十三年度には完成させる予定で取水量は一日四万ト、給水対象人口



として保役しておいてくださるご協力をお願いいたします。

十一万四千人を過ぎています。現在、既設上水道の一日給水量は一万九千リッターですが、この新しい拡張施設ができると、一日一人の給水量三百二十リッターとして既設と拡張両上水道合わせて十三万九千リッターに給水できることになり、これは、市の四十五年における

推定総人口を十八万九千人として、給水区域にはいって行く人口に対する普及率を八十六割にみたものです。この給水区域は、沼の端、鍋岡、勇弘など現在簡易水道施設のある所と管内農漁村部落、自家用水道を持っている王子関係などは除外されます。

なお、市水道部では、この取水場のそばにシバや木を植えたり、サクもつくる計画ですから、ここ数年間のうちに市民のハイキングの好適地となりそうです。

(写真は、大学演習林奥のアッペナイ地区にできあがった取水ダム)

全国議長会(六月末東京で開から六人受彰)がれた第三十九回全国議長会で、永年勤続議員、職員としてつぎの市関係六氏が表彰され、第二回臨時市議会の最終日(七月五日)に藤原議長から表彰状が伝達されました。なお、藤原議長は、全国議長会の国会対策委員に推薦されました。

▽特別表彰—渡辺広継(前議長、議長在職八年)菊地善吾(市議会議員二十年)篠原金治郎(局長、在職十五年)

▽一般表彰—五十嵐泰、松原沢光、中村重信(いずれも市議会議員十五年)

### ゴミは必ず糸井処理場に捨てる

問—市のじんかい(ゴミ)処理場については現在、糸井のじんかい処理場に運ばれておりますが、個人で処理する心ない市民のために処理場まで行かず、途中の道路わきに投げ捨てられ誠に不潔です。市の広報紙などで極力注意をうながして欲しい。

また、糸井のじんかい処理場へ週一



回でも方やハエの防除薬を散布していただきたいと思います。

た望(希)知(り)要(お)報(せ)見(ん)ど(い)い(し)つ(と)ご(と)だ(い)に(や)政(事)ど(く)市(い)な(せ)

(西町一主婦)

答—じんかい処理場においてはハエ発生防止のため、四月いらい

(市保健課衛生係)

保険料才1期分最終納期は7月31日限り

## 国民年金は老後のためばかりでなく 不測の事故に備えられる

国民年金保険料6月分まで、まだ納めていない人は、いますぐ納めてください。

納入先 市民生課国民年金係 携帯品 国民年金手帳  
勇弘出張所

納めることの困難な人は必ず免除申請を

# 重要な意義をもつ

## 港を中心とした臨海工業地帯造成に

市民待望の新産業都市の指定問題は去る十二日の閣議で正式に決定されました。この結果本道では苫小牧を中心とした道央地区が指定されました。開港について今回の新産業都市の指定は苫小牧臨海工業地帯造成上、重要な意義を有するものであります。また、拠点開発地域の一環としての責任も充分果たしうることとあらゆる分野で努力しなければなりません。道央地区は苫小牧を中心に札幌、小樽、室蘭、江別、千歳の六市とこれらに隣接する八町村の合わせて十四市町村が含まれております。さらに調整中の早来、厚真、鶴川の三町も含まれると約五千平方メートル、人口約百二十六万というマンモス地区であります。区域指定が決まりましたので、近く建設基本計画を作成することになります。当市の場合はいま、日本都市計画学会に委託している「苫小牧総合開発計画」と充分調整のとれた、工業オンリーの都市でなく、総合的機能都市を目標に基本計画を作成する予定であります。新産業都市の「ビジョン」は、昭和四十五年度までには港を中心とした一大臨海工業地帯をつくらせて、ここに鉄鋼と石油精製および石油化学の重化学コンビナートが林立し、人口は十八万人余りとなり、緑に囲まれた能率的で煙のない、教育、文

### 苫小牧を中心とした道央地区 新産業都市に指定

市民待望の新産業都市の指定問題は去る十二日の閣議で正式に決定されました。この結果本道では苫小牧を中心とした道央地区が指定されました。開港について今回の新産業都市の指定は苫小牧臨海工業地帯造成上、重要な意義を有するものであります。また、拠点開発地域の一環としての責任も充分果たしうることとあらゆる分野で努力しなければなりません。道央地区は苫小牧を中心に札幌、小樽、室蘭、江別、千歳の六市とこれらに隣接する八町村の合わせて十四市町村が含まれております。さらに調整中の早来、厚真、鶴川の三町も含まれると約五千平方メートル、人口約百二十六万というマンモス地区であります。区域指定が決まりましたので、近く建設基本計画を作成することになります。当市の場合はいま、日本都市計画学会に委託している「苫小牧総合開発計画」と充分調整のとれた、工業オンリーの都市でなく、総合的機能都市を目標に基本計画を作成する予定であります。新産業都市の「ビジョン」は、昭和四十五年度までには港を中心とした一大臨海工業地帯をつくらせて、ここに鉄鋼と石油精製および石油化学の重化学コンビナートが林立し、人口は十八万人余りとなり、緑に囲まれた能率的で煙のない、教育、文

市民待望の新産業都市の指定問題は去る十二日の閣議で正式に決定されました。この結果本道では苫小牧を中心とした道央地区が指定されました。開港について今回の新産業都市の指定は苫小牧臨海工業地帯造成上、重要な意義を有するものであります。また、拠点開発地域の一環としての責任も充分果たしうることとあらゆる分野で努力しなければなりません。道央地区は苫小牧を中心に札幌、小樽、室蘭、江別、千歳の六市とこれらに隣接する八町村の合わせて十四市町村が含まれております。さらに調整中の早来、厚真、鶴川の三町も含まれると約五千平方メートル、人口約百二十六万というマンモス地区であります。区域指定が決まりましたので、近く建設基本計画を作成することになります。当市の場合はいま、日本都市計画学会に委託している「苫小牧総合開発計画」と充分調整のとれた、工業オンリーの都市でなく、総合的機能都市を目標に基本計画を作成する予定であります。新産業都市の「ビジョン」は、昭和四十五年度までには港を中心とした一大臨海工業地帯をつくらせて、ここに鉄鋼と石油精製および石油化学の重化学コンビナートが林立し、人口は十八万人余りとなり、緑に囲まれた能率的で煙のない、教育、文

化、保健施設の完備した住みよいまちです。  
(企画調査課)

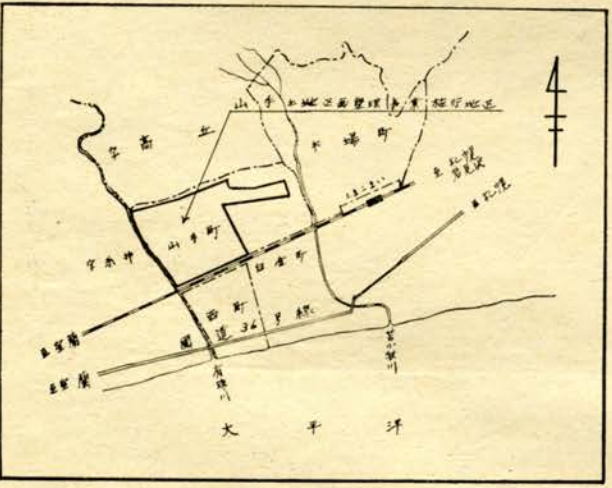
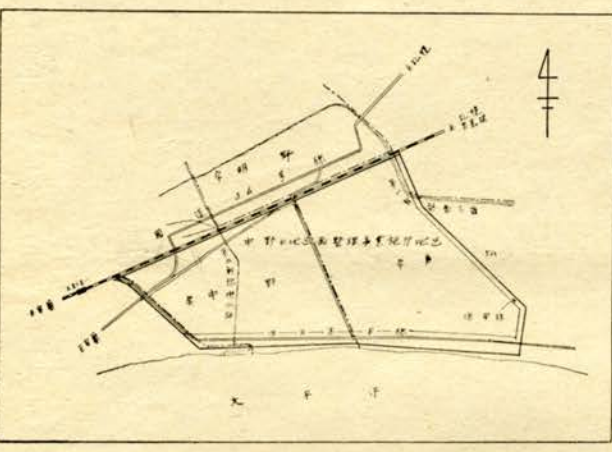
### 市の機構が変わりました 経済厚生、開発計画など4部新設

24日 7課

▽総務部 秘書課  
▽財務課 徴収課  
▽庶務課 財政課、税務課、徴収課  
市立自動車学校、▽経済厚生部 (新設) 民生課、保健課、商工水産課、農林課、福祉事務所、▽開発計画部 (新設) 企画調査課、管財課 (以上新設) 都市計画課、区画整理課 (旧土地地区画整理事務所) 工営部 土木課、建築課、▽港湾部 業務課、施設課、▽交通部 (新設) 管理課、業務課 (いずれも新設) (▽水道部 (新設) 水道課、下水道課 (いずれも新設) (▽このほか出納課は従来とあり)

### 部長、課長級の 人事異動発令

◇市各部長 (九日付)  
▽総務部長 伊藤一男 (交通課長)  
▽経済厚生部長 秋保武夫 (商工水産課長)  
▽開発計画部長 兼 港湾部長 秋田帯刀 (工営部長) (▽工営部長 後藤弘義 (建築課長) (▽交通部 長 森岡一男 (民生課長) (▽水道部長 高野利雄 (都市計画課長)



ことし四月から施行することになった中野・山手両土地地区画整理地区内の借地権を持っていて、まだその権利

の土地について、登記をしていない

借地権の申告を早くしてください

中野・山手両土地地区画整理地区内の方たちへ

- ◇市各課長 (十日付)
  - ▽総務部庶務課長 小田桐末吉 (選挙管理委員会事務局長) (▽同課長 豊岡正 (同課固定資産課長) (▽経済厚生部民生課長 本山繁雄 (総務部庶務課長) (▽商工水産課長 神谷与四郎 (企画室管理係長) (▽農林課長 植野清重 (同課農政係長) (▽開発計画部企画調査課長 荒川忠夫 (企画室長補佐) (▽同都市計画課長 坂下鉄夫 (土地地区画整理事務所) (▽同管財課長 吉田政治 (企画室長補佐) (▽同区画整理課長 山正三 (農林課長) (▽工営部建築課長 高橋忠雄 (同課第一建築係長) (▽同建築課長補佐 倉根弘 (同課第二建築係長) (▽交通部管理課長 秋元重則 (教育委員会庶務係長) (▽同
- 業務課長 野中強 (交通課業務係長) (▽水道部水道課長 千葉雪雄 (水道課上水道係長) (▽同下水道課長 大田吉雄 (同課下水道係長) (▽課長 待遇 太田代達夫 (農林課畜産係長) (▽監査委員事務局 野田静雄 (徴収課徴収係長)
- ◇市教委 (十五日発令)
  - ▽教育委員会庶務係長 本間正 (同保健体育係長) (▽同保健体育係長 田中裕 (同庶務係) (▽同社会教育係長 藤義一 (同公民館主事) (▽同公民館主事兼社会教育係 岩田辰雄 (同社会教育係) (▽同図書館奉仕係 長 野田四男 (同図書館奉仕係) (▽同社会教育主事 伊勢正勝 (同社会教育係長兼務を)

の申告をしていない方は、市区画整理 (苫小牧) 高工、旧土地地区画整理事務所、(T二五三九) に至急借地権の申告をしてください。借地権の申告がなければ、近く行なわれる土地地区画整理審議会委員の選挙権および被選挙権がありません。  
☆申告を要する土地の区域  
①中野土地地区画整理地区内Ⅱ字中野の全部および字勇弘のうち南北にのびる旧保安林用地東側境界線を海岸まで延長した線の西側の土地の全部ならびに汐見町一から一六番までの土地  
②山手土地地区画整理地区内Ⅱ山手町のうち一から九番を除いた区域の全部 (一から九番の一まで、一〇番の一、一一番、一二番の一、一三番から一五番の一まで、一六番の一、四三番から四六番まで、五四番、五六番から六〇番の一まで、六六番から六九番の一までおよび王子会社の社宅街)

### 女子事務員募集

給与は11,500円以上 高卒、珠算堪能な方、経験者優遇します。昇給賞与年2回、退職手当その他の制度あります。ご希望の方は履歴書、写真またはご来店ください。

菓子問屋 白井商店  
苫小牧市東町1 T4696、2447

### 玉家京染店

貸衣裳部

ラダゲ袖着服 一式  
ツ嫁ニ 問  
カ花モ 留訪喪

苫小牧市大通り信用金庫支店前 (元嘉楽座隣) (T2925)

# 公営住宅百八戸の 入居者募集します

から  
8月7日  
17日

昭和三十八年度に建設する公営住宅(第一種五十戸、第二種五十戸、合計百八戸)の入居者をつきのとおり募集しますので、希望者は期限を厳守のうえ、市民生課住宅係(T三二二の内線二〇一)へお申込みください。

▽募集期間 八月七日(水)から同十七日(土)まで

▽入居資格 II市内に住所または勤務先がある人で①現在同居し、または同居しようとする親族を有する者(内縁関係、結婚予約者を含む)②住宅に困窮していることが明らかなる者③入居申込者および同居世帯員の過去一年間における所得金額(所得税法第二章第一節の例に準じて算出した所得金額)の十二分の一合計額から、扶養親族一人につき二千元を控除した額が、第二種は二万円以下、第一種は三万円以上、三万六千円未満であること。

▽入居申込手続 II住宅係から用紙の交付を受け、所定の事項を記入して提出してください。(必ず本人か家族の人が持参してください)

▽添付書類 II 申込者または同居しようとする親族が他の市町村に居住しているときは、居住証明書② 婚約中の人は婚約予約証明書(別に用紙があります)③ 立ち回りを要求されているときは、立退要求書

## 全道社会福祉大会 各研究部会の課題

八月一日から三日間、苫小牧市で開かれる第十三回北海道社会福祉大会における協議主題は「道民生活の現状に立脚し、その福祉を高めるために、地域において、どのような活動をすすめるか」で、各研究部会の課題もつきのとおり決まりました。

▽第一研究部会「児童、青少年の福祉対策はどのようにすすめるか」  
▽第二研究部会「老人福祉活動をどのようにすすめるか」  
▽第三研究部会「心身障害者の福祉をどのように高めるか」  
▽第四研究部会「婦人ならびに母子の福祉活動

## (農業委員の(当選者)決まる)

投票率は  
七八・二九%

十二日行なわれた苫小牧市農業委員会委員選挙の開票結果はつきのとおりでした。

当選(定数十六人)

九七	野村 勝美(40)	樽 前
九四	高橋 寅吉(60)	錦 岡
九一	四〇九佐藤貞(49)	柏 原
八八	四〇〇佐藤徳次郎(61)	美 沢
八八	中喜 清春(59)	山手 沢
八七	中喜 一郎(53)	山手 沢
八四	集公 正一(42)	静 川
七六	中山 長司(40)	井 原
七六	矢内 兵衛(53)	井 原
六五	真部 謙修(53)	沼 端
六二	奥野 謙治(55)	井 野
五七	池田栄次郎(53)	樽 前
五四	菅原 平治(53)	樽 前
五二	山本 重次(62)	井 井

四二・二八九佐藤辰雄(47) 糸井(次点)

四〇 水口 俣一

三六 下川部石太郎

二七 畠山 一郎

投票の状況

①当日の有権者 ②投票者数

男 八二六 男 六五六

女 八二四 女 六二八

計一、六四〇 計一、二八四

③投票率

男 七九・四二 計七八・二九

女 七七・一五

開票の状況

①総投票数 一、二八四

②有効投票 一、二八〇

③無効投票 四

## 児童劇の会や民謡舞踊講習

公民館では、児童劇の会、レコードコンサート、民謡舞踊講習会をそれぞれつきのとおり行ないます。市民の皆さま多数のおいでをお待ちしております。

☆児童劇の会(25・26日) 出演 II 国学院大学児童演劇研究会 ▲だしもの II 『そら豆の煮えるまで』 『シガマのよめ』 『子ども会ゲーム』 『人形劇』 『立体狂言』

▼時間 II 第一回25日午前10時から午後1時半まで、第二回同午後2時から同5時半まで、第三回26日午前10時から午後1時半まで 入

場料 20円

☆レコードコンサート(26日午後6時から) II 曲目 II グリク・ピアノ協奏曲イ短調作品16番ほか

☆民謡舞踊講習会(27日午後一時から) II 曲目 II 『日本ばんざい』 『東京五輪音頭』 ほか 講師 II 日本コロムビア榊原保夫氏 入場料 II 無料

八月分生活扶助費は七月三十日に支給

生活保護法による生活、住宅教育扶助費八月分は七月三十日(火曜)午後一時から午後四時までの間に支給します。

行政についての苦情やお困りのことは

表町18 正一郎氏  
行 政 相 談 委 員 錦戸東 春明氏  
相 談 委 員 東 藤 森 薦

☆毎月1日、市役所で行政苦情相談を行なっております。どうぞご利用ください。

今月中に申告書を農地等被買収者実態調査の該当者へ

農地等被買収者実態調査に該当する人は、今月末までにお忘れなく申告をしてください。申告は市農林課で受付けておりますので、ご不審の点は同課へお問合せください。

④棄権数  
男一七〇 計三五六  
女一八六

## 児童生徒の夏休み心得帳

＝よく読んで厳守してください＝

☆外出時間に ついて II 小中学生は午後八時、高校生は午後十時までです。

☆キャンプについて II ①学校の許可をうけ、教師の引率で行ないます。②その他『キャンプ村の利用について』を参照してください。

☆登山について II ①登山計画を充分にたて、救急措置にも万全を期し、学校長に許

びは絶対やめましょう。②魚つりは行先をはっきりして危険な場所には行かないように。特に防波堤の魚つりは危険です。緑ヶ丘裏の沼で魚つりを行なうことは禁止されています。③その他パチンコ、鉄砲、花火など危険な遊びはやめましょう。

☆その他 II ①港まつり花火大会当日の小中学生の外出時間はその日に限り花火終了までとします。②大人の盆踊り、フォークダンスには参加しないように。③子ども盆踊りなどは午後八時まで終わるようにしましょう。④子ども盆踊りなどの催しものは、地区輔導委員協議会が主催し輔導センターにて連絡ください。

## 奥さま・お嬢さま

家庭用食塩をおつかいでしようか?

【家庭用食塩の特色】  
①きれいで衛生的 ②目方が正しい  
③純度が高い ④値段は割安

市内の各塩小売店にあります。  
600g 入 19円 32g 入 100円

苫小牧地方塩販売組合

NEC

修理販売 滝川電器サービスセンター 緑町14 TEL 4517

