

とまこまい

発行 北海道苫小牧市

編集 伊藤一男

印刷 苫小牧民報社

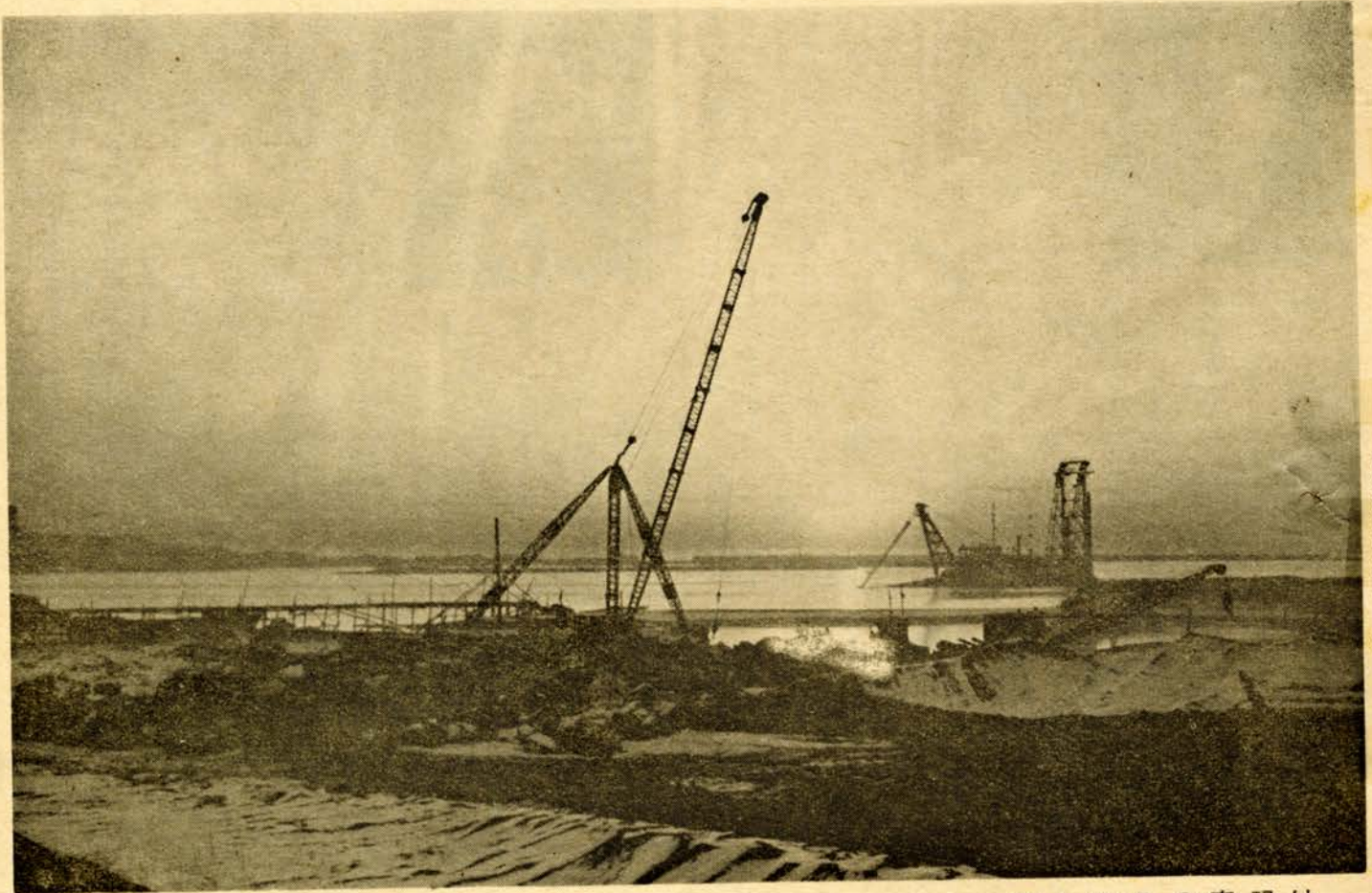
No.414 昭和40年1月1日

昭和28年6月10日第三種郵便物認可
毎月1、10、20日発行 (1部5円)

あけまして

おめでとう

ございます



苫小牧港の夜明け

頌 春

ひむがしの海より生れし朝日子の
かがやきいずるまへのしづけさ

新しき前進をせむこの年の人造港
の朝明りはや

日の位置はやうやく高く港つくる
躍動音が交響をせり

苫小牧短歌会員 伊勢 正勝

とびて保存しておいでくださる
りしか役にたつことがあります

港湾問題

他港との競争はありえない

道内のふえた貨物を引き受ける

三上 心配されるのは、室蘭との関係なんですよ。坪あたり単価も室蘭がずっと高くなりますが室蘭のベースでやっています。ただ競争したのは石炭です。苦小牧から積み出す方が安いのですが、その分だけ減ることになるわけですね。しかし石炭は町に金はあまり落ちません。機械で積みますからほとんど通過するだけです。

それより、雑貨を運ぶ方が町に多く金が落ちるんです。室蘭は石炭をやめて商港にしたいといっているんです。ただ室蘭の性格と苦小牧の性格はちがいます。北海道では荷物の量はふえています。ふえた分を新しい苦小牧が受けもつんだというわけです。事実小樽も室蘭も荷扱量はふえています。両方ともふ頭を拡張しています。苦小牧の影響はなく、両立してゆ



市長を囲む座談会 (つづき)

を考えたいですね。市長 住みこ地地のよい団地とか漁船を大型化し近代化するなど。黒畑 農業の育成のため、構造改善事業の問題などにもつと力をいれてもらいたいですね。市長 力をいれてゆきます。農家もアスキばかりでなく、畜産も合わせてやってゆく方向が望ましいですね。生活の向上に伴い牛乳や卵の消費量もふえますからね。また機械化をすすめる必要もありますね。

第一次産業

司会 農業、漁業など第一次産業の面からみて何かありませんか。三上 漁業関係からみて、第一次産業への力のいれかたが薄いんじゃないでしょうか。市長 漁港、船着き場も作り、市場を移設し漁民団地をアパート化する写真もできています。三上 漁業の就業者は青年層が工業に流れ、高齢化しています。防止対策として魅力のある環境条件

けます。競争の心配はないんです。一期計画の四割すすむ

山崎 港湾は何軒くらい完成しているんですか。

市長 一期、二期とわけていますが一期は工業地帯の真中へんまでです。一期工事にこれまで七十五億円かけています。これから百十億円ばかりかかります。合わせて約百八十五億円ですから、一期工事の約四割程度ということになりそうです。港には、完成ということはないといえます。利用率に応じていくらかも拡張してゆくんです。東京でもそうですがね。

高橋 さいきん船は大型化して、石油タンカーなど五万ト、七万トというふうになっていますが、苦小牧の設計によれば、完成したとき一万ト級の船がはいつてくるようになっていきます。そのために、五万ト、七万トといった大型の船がはいつてくるのができなくなります。この点どうですか。

市長 いま水深九尺で、一万ト級の船がはいつてくるわけです。いまの段階ではそうです。お話のように石油基地をつくって石油タンカーを入れるときには、水深を十四尺にし、七万五千トの船がはいつるようにしようというわけです。鉄鋼でも何でも外国から運ぶ場合でも、小さい船では不経済ですから大きい船で運ぶことが考えられます。

現に室蘭の富士鉄でも鉄鉱石はインドからはいつていますが、七万九千トくらいの船ですね。そういう事態になったら担りなお

して十四尺の水深にしよう、というこれからの計画です。

公害問題

三上 工場誘致条例に公害の規定をいれているんでしょうか。

市長 工場誘致には、公害規制も条件にしなければなりません。公害規制をいれなければなりません。あまりむずかしい条件をだせば敬遠されます。国も規制するでしょうし道も条例をつくるようになるでしょう。公害は人の力で防げるんです。ばく大な資金が必要なんです。政府が低利融資をすとか何らかの方法を講じなければむずかしいです。

三上 それから工場の廃液の問題は対策が立てられなければなりません。河川の汚濁も心配です。 (区画整理の終わった旧緑町地区)



三上 金融を引きしめています。明年度の予算の見直しはどうですか。

市長 政府も財源が苦しいようですが、市税では負担しない港湾費

もついでいいよう。二十五億円要求していますが、そのうち五億円が来年度から着工する工業港の掘り込み分です。高橋 港湾事業費のうち市は何パー

セント負担するんですか。市長 防波堤と港路の掘り込みは全額国費、岸壁と臨港線は市費二五割負担、上屋は全額市費と区分されています。この市費は、港湾特別会計で持ち、起債(借金)でやっていますから市税などの持ち出しはありません。

都市計画

市長 国が河川の規制をすべきですね。国も基準を作っています。住宅団地も公害の影響圏外を考えなければなりません。

沼田 錦岡団地は評判が悪いですが交通は不便だし、何か思いつきのようですが都市計画はどうなっているんですか。明野の方はどうなんでしょうか。

市長 明野は公害問題があり、錦岡へ持って行ったんです。沼田 へんぴで不便ですね。市長 通勤通学に乗りものにもこのとこの都会でもそうです。札幌でも。

沼田 都市計画は拡張だけでなく住みやすいことが条件だと思いませんか。(一同笑う)

市長 なるほど今は、病院もないじゃあないか、ショッピングセンターもないじゃあないか、まことに不便だということですが、毎年家も建てだんだんふえていきますから、そうならばショッピングセンターも医療機関もできますよ。はじめはなるほどですがね。

緑町でも、はじめて公営住宅を建てたときには、不便なところに建てたと大変おられました。今は誰も何もしない。すべての機関が備わりましたからね。一定の人口がまとまればいろいろの施設が必ずできますよ。そういうわけで最初の車分けの人は。(一同笑う)

高橋 都市計画学会のアランと道の広域商業診断の結果とだいたいかけ離れた意見がたようですが、それらを参考にしゆくという点どうなんでしょうか。市長 都市計画学会のアランも、あのとおりというわけではなく、よい意見を参考にしようというわけです。また苦小牧と沼の端の間には駅はあります。中央駅の機能もたせるかどうかは、こんこの進み方によってきめられますよ。高橋 駅前広場の拡張は。市長 九億円かかるうち国庫補助が四億円、市費が五億円ということですが、今は市の財政にその力はないが昭和四十五年ころにはできるんじゃないか、ということなんです。

公民館的な建て物を

司会 町が膨張しているのに、市長はえらく港ばかりやっていて(一同笑う)そのほかのことはやっていないじゃないかという意見もあろうかと思いますが。新開地ばかりでなく地続きの町の中でも...

三上 公民館のようなもの、新築

計画はどうですか。

市長 千七百人は入れるもので三億円くらいかかります。来年設計をしまして...

沼田 一月からですか。

市長 来年度(一同笑う)四十年に設計して四十一年に建てたい。三上 建てたいといつて確かですか

司会 市長は所得水準を高めるために生産都市にしなければ、というのですが、生産都市よりも文化都市の方がいいんだというようなお話ですがたんですがね。この辺生活基盤への投資が少ないんじゃないかというところだと思いが、市長 それはわかるんです。工場がいくらできてもわれわれの給料があがるんでないんだからと、こうお考えになるのはごもっともなんです。

ところがそうでないんです。町自体に工場があるというところは所得水準の高い人が住むことにもなり、その工場からは固定資産税もはいるから町自体が金持ちになる。そうすれば文化面にもそれを使うことができる。収入のないところに文化都市はできないですよ。金がないんですからね。

そういうことからまず第一番に生産都市でなくちゃならないということなんです。

市としては、いま急激にふえる人口で、学校を建てることに追いつ

まず生産都市の建設から 市勢の膨張対策も急ぐ

行政水準を落とさないといつても一時の膨張に対処するのは容易なものでないんです。

ただ、人口のふえるのはわれわれのせいでもあるまいし、道路の悪いのは困るという考えをもつのも無理はないんですが、市全体としてはほっておけないんです。やっぱり、学校も住宅も建てなきゃならんです。

しかしこれは膨張する時代の特徴であって、落ちつけはこういうこともないんです。

行政水準を落とさないようにやってゆくのかわれわれのつとめなんです。多少遅れているものもありますがやってみます。

家庭と学校と社会で子供を守る

よい子のための児童公園なども

青少年問題
沼田 子供たちの危険な年齢というのは環境に支配されることが多いと思えます。よい子にするためにはよい環境をつくってやらなければならぬと思えます。そのためには緑化の問題で公園を作ったり、グラウンドを作ったりすることも大事なことだと思えますがね。将来をなう人たちのために。

市長 ごもっともです。われわれも児童公園など大いに作りたいと思えますが、なかなか土地がみつからないんです。

人道的ことも考えて欲しいですね。市長 緑の問題ですが、苦小牧は木が育ちにくいのであきらめたようなかつこうですね。

市も力を入れてお説のとおりやりますよ。(一同笑う)

萬原 夜などバスの停留所がどこにあるかわからないんです。わかるように明るくしてほしいですね。

市長 明るくですね。



沼田 子供たちの危険な年齢というのは環境に支配されることが多いと思えます。よい子にするためにはよい環境をつくってやらなければならぬと思えます。そのためには緑化の問題で公園を作ったり、グラウンドを作ったりすることも大事なことだと思えますがね。将来をなう人たちのために。

市長 ごもっともです。われわれも児童公園など大いに作りたいと思えますが、なかなか土地がみつからないんです。

情緒のない苦小牧

沼田 苦小牧は情緒のない西部劇のような町ですね。町全体のふんいきも青少年を犯罪においやるものがあるんじゃないですか。

市長 お説のとおりだと思います。大いにやらなきゃだめですね。

萬原 西町の福祉住宅の前と個人住宅の間に空き地がありますが、何か予定があるんですか。

市長 公園です。

萬原 それなら賛成なんです。島を作ったりしているんで、子供たちははれないでいるんです。

沼田 青少年の不良化問題は道内でも名を流しているんじゃないですか。

伊藤 勇弘には『鍵っ子』というのがあるんですが、六年生では八割くらいいるそうです。学校から帰っても電灯もつけない、火も燃やさないで



(冬の緑ヶ丘公園)

住居表示

伊藤 よそからきた人が苦小牧の町はわかりにくいといっています。

小田桐 ひとつの町をいくつかのブロックにわけて何町番街というようにして、そのブロックごとに全部の家に住居番号をつけるんです。

そして、番街表示を町の要所要所にやるよう検討しているところなんです。

ひとこと

司会 市長にすばりひとことを。

山崎 生産工場の誘致に力を入れてもらいたい。

黒畑 関西批判をふきとばすような施策を。

高橋 地場産業の育成を。

沼田 貧富の差がはなはだしくならないような施策を。

司会 長時間にわたりますともありますがどうございました。

ご協力ありがとうございます

日赤・共募の実績まとまる

昭和三十九年度の日赤および共同募金は目標を上回る実績をあげることができました。

社会福祉団体が行なう社会事業に対する市民のみなさんの深いご理解とご協力によるものと、心から感謝しています。

日赤は、災害の救助を重点として医療施設を充実し、災害救護、巡回診療、北鮮帰還、血液事業（献血預血）等を行ない、各地区では奉仕団が組織され、社会奉仕に献身的な活動を行なっています。

苫小牧市では、昨年救急法の講習会、巡回映画、奉仕団の研修会、巡回診療、献血預血の事業を、また市内の奉仕団による毎月の施設その他への奉仕を行ないました。

献血については、各職域のご協力による献血預血推進協議会が結成され、千五百五十九名の協力で、三百十一・八の献血預血量が集まり、傷病者の救助に大きな役割りを果たしています。

共同募金は道内の社会施設（養老施設、身体障害施設、保育施設、精神施設、授産施設、更生保護事業施設、医療保護施設等）および災害見舞、生活困窮者の救済等に使われています。

この募金の半額が道から市の社会福祉協議会に配分されて市内の各施設、身体障害施設、保育施設、精神施設、授産施設、更生保護事業施設、医療保護施設等）および災害見舞、生活困窮者の救済等に使われています。

募金実績表 (単位円)

区分	本年度目標	本年度実績	前年度実績	前年対増減
戸別大口	1,400,000	1,339,545	1,185,533	154,012
戸別小口	300,000	373,000	409,000	△36,000
合計	1,700,000	1,712,545	1,594,533	118,012
戸別大口	1,450,000	1,371,907	1,279,056	92,851
戸別小口	400,000	529,500	544,000	△14,500
共同募金	150,000	360,838	377,595	△16,757
合計	2,000,000	2,262,245	2,200,651	61,594

○水道のメーターは、あなたの家の使用水量をはかるだけでなく水道の故障を早期に見出す役目もします。

○水道管にも冬じたくを

○いつでも冬じたくを

○寒さが一段とびしきくなってきたおまじょう。

ます。外出するるときや、床にはいるまえは、必ず水抜きせんで水を落とすか、不凍せんの場合は水が白くきり変わります。凍結を防ぎましょう。

設および社会事業に使われています募金の実績は別表のとおりです。

成人式の案内状

市教育委員会では、今年一月十五日の成人の日にあたり成人になられる方がたにお集まりをいたただいて、成人式と記念行事を行ない、その前途を祝福・激励いたします。

対象は、昭和二十年一月一日から同年十二月三十一日までに生まれた方がたです。

該当の方がたには、お年玉つき年賀ハガキでご案内申しあげましたがもしハガキのつかない方がありましたら、至急市民生課戸籍係で住民登録を済ませてから、公民館にご連絡ください。



旧緑町一円で12日から

一月中の部落の巡回健康相談は、21日丸山小学校、22日米井佐藤さん宅でそれぞれ行ないます。

丸山、米井地区の方は、どなたでもおいでください。

一月中の乳児相談は、つきのとおり市内三か所で行ないます。今回の対象は、ことしの八月一日から十一月三十日まで生まれて、まだ一度も相談を受けていない赤ちゃんです。

てんこう

三の一 木原 里香

わたしは、夕張から苫小牧へ引っ越してきました。大きなよしえちゃんとおおわかれしました。その時はとてもおもしろかったです。けれどおとうさんのしごとがどうなのですか？

クラスのみんなどはおわかれのさいをしてくれました。しまだせんせいもかなしがっていました。

『ふえるのはうれしいけれどへることはかなしい。』といっていました。

いよいよいことになりました。よしえちゃんもおおわかれしました。汽車はともこんでいきましたが、あいているせきのまどから『あそびにおいでね。』といいました。

汽車はうごきました。わたしは、よしえちゃんが小さくなるまで手をふりました。そのあとわたしは早くあそびにくるといいなあとはかり思っていました。

ひっこしはたいへんなのでわたしもおとうさんとおてつだいをしました。おへやがたずくまで、みつこおばちゃんのうちにとまりました。

なかなかおとうさんができないので、夕張のおとうさんとはかり考えていました。

学校がはじまって、まりちゃんやいこちゃんというおともだちができました。もうかなしくありません。

苫小牧のお友達にまけないようにいっしょうけんめいべんきょうしたいと思えます。

(大成小学校発行文集『たいせい』第三号より)

みんなで火災に注意を

このため、つい火気のおとしまつなどの注意を忘れがちになります。ひとりひとりが、責任をもって、火災予防に努めましょう。

美 挙

(市福祉事務所扱い)
▽四万円一末広町三十一、梅津三十三

相談には、母子手帳を忘れずにご持参ください。

さん(医院開院祝いのお礼返しとして、マザーズホームに)万円、母子家庭と歳末たすけあいに各一万円)十二月九日▽一万円一十歳市第二十三普通科連隊(小林明さんほか三十三名、忘年会を廃止して冷害農家へ)同日▽食卓テーブル六台一十町高商店(母子寮)同日▽二万円一錦岡作田正一さん(亡妻の香典返しを贈して老人ホームへ)▽テレビ一台一苫小牧ライオンクラブ(会長市村修平さん、保育園教材用に)以上同十六日

(市社会福祉協議会扱い)
▽三百円一錦町三兄弟(困っている人)十二月七日▽十万円一とく名一錦町店主(社会福祉事業へ)十二月十九日

あなたの健康 国保が守る

国保は義務加入です。未加入者は早く届け出ましょう。

住所や家族に移動があつたときは、すぐお知らせください。

苫小牧市国民健康保険 T 6111~305

ついに四万人をこえる

基本選挙人名簿に登録の有権者

市選挙管理委員会が、九月十五日現在で調査してつづいた基本選挙人名簿の登録人員数がまとまりました。これによると有権者の総数は、四万二千二百九十一人(男一万四千五百七十七人、女一万八千三百一十四人)で、前年同期の確定数三万九千四百

1日 元日、新年交礼会(ホテルトマコマイ)

3日 国立五大学アイスホッケーリーグ戦(7日まで王子体育館)

4日 官公庁ご用始め

5日 第4回HBCアイスホッケー定期戦(王子体育館)自動車運転免許試験(9日まで、市立自動車学校)

7日 第4回S TVアイスホッケー定期戦(王子体育館)市立図書館家庭文庫(緑町3区会館)

8日 ポピュラーレコードコンサート(公民館)

9日 全道氷上選手権大会兼第20回国体北海道予選(12日まで、緑町)

10日 油絵教室、公民館冬期講座成人学校特別講座(以上公民館)

11日 工業調査打ち合わせ会(消防会議室)技術家庭科実技講習会(12日まで、工業高校)

13日 スケート技術講習会(予定)

15日 成人の日、成人式(王子娯楽場)

16日 理科教育合宿研究会(17日まで、樽前ドリムツイラ)

18日 市立図書館家庭文庫(緑町3区会館、西町会館)

一人(男一万九千二百三十八人、女二万二千二百九十一人)に比べて、二千八百八十四人(男一千二百五十四人、女一千六百三十一人)ふえています。現在二十一ある投票区別の増減の状況をみると、山手町や旧緑町の増が著しく、この二投票区だけでも



1月の広報ごよみ

15日まで、緑町会館
15日 成人の日、成人式(王子娯楽場)
16日 理科教育合宿研究会(17日まで、樽前ドリムツイラ)
18日 市立図書館家庭文庫(緑町3区会館、西町会館)
22日 文学教室(公民館)
22日 公民館運営審議会・社会教育委員定例会(公民館)
24日 第12回中学校スピーチ大会(緑町3区会館)
27日 市立図書館家庭文庫(緑町3区会館、西町会館)
28日 市立図書館巡回文庫(29日まで、各ステーション)全道アイスホッケー大会(31日まで)

1日 スケート技術講習会(予定) 20才のつどい(公民館)

関係の達

市消防本部などの出せめ式は、例年どおり大日、東小学校校庭で行なわれますが、当日、消防庁長官、道知事などの表彰状を伝達される方はつきのとおりです。

▽消防庁長官表彰 元副分団長見上 来吉

▽北海道知事表彰(永年勤続功勞表彰) 二十年以上 辻本勇吉、山田竹夫(以上消防署) 村井末一、中村清(以上消防団) 十一年以上 池野昌利、松田洲男、田中正己、佐藤重昭、佐藤忠時、佐藤功一郎(以上消防本部) 倉田正一、斎藤十代志、当田武、須藤義夫、藤井民雄、宇佐美正良(以上消防署) 柴田幸治、渡辺正久、嶋川春雄、工藤一、野呂義光、磯崎武(以上消防団)

▽北海道消防協会長表彰(永年勤続功勞表彰) 二十年以上 山田竹夫(消防署) 十一年以上 池野昌利、佐藤重昭、佐藤功一郎(以上消防本部) 倉田正一、当田武、須藤義夫、藤井民雄、宇佐美正良(以上消防署) 茅森寿、渡辺正久、野呂義光、越郷孝司、亀谷光男(以上消防団) 高橋哲夫、柴田茂(以上王子消防隊) 村上良一、松本三三、佐藤武則、溝口留一、佐藤忠、榊原幸治、山田繁吉、小林雄太郎、古井徳三郎、伊原長治、照井光幸、野呂和夫(以上国策消防隊)

▽苫小牧市長感謝状(金品寄付者)

一十七百人あまりがふえているほか他の投票区も漸増しています。しかし、樽前、弁天、静川、植苗、丸山など一部の投票区では、わずかながら減少してきています。

一 汐見町伊藤由松、国策パルプ勇弘工場、山本病院山本原二、伊部医院伊部和幸、苫小牧医院大和田純、株式会社千葉組、室蘭菱雄石炭販売株式会社苫小牧支店、協和木材販売株式会社佐藤博、株式会社島森物産株式会社清水忠、同若槻商店、同増田商店、同吉木律雄、同水野隆、同宇潮商店、弥生町竹瀬三郎、札幌市ヤシマ商会、同日本火災探知器株式会社、同能美防臭工業株式会社、同東京報知機株式会社札幌営業所

▽消防に協力援助した者に対する表彰状 旭町中野騰見

消防出せめ式 苫小牧市消防部の昭和四十年年度消防出せめ式は、四日の弁天分団を皮切りに、つぎの日程どおり行なわれます。

▽4日午前10時 消防分団弁天分団(同分団詰め所)

▽5日午前10時 同錦岡分団(同分団詰め所)

▽6日午前9時半 消防本部、消防署、消防団(市内四分団)、王子消防隊(東小グラウンド)

▽8日午前10時 消防分団沼の端分団(同分団詰め所)

▽9日午前11時 消防署勇弘出張所、消防団勇弘分団、国策消防隊(国策パルプ体育館前)

ゴミの収集を従量制に

一月七日から 国策パルプ社宅地区で

勇弘国策パルプ社宅地区のごみ収集方法は、一月七日から従量制になります。同地区のみならず、市からごみ容器(二十リットル)を無料で配付しますので、こんごはごみ容器にごみを入れて持ち寄ってください。

なお、収集日は毎週木曜日一回で時刻は後日、勇弘工場から各戸にお知らせします。

ごみ処理券は、国策パルプ勇弘工場社宅の方には、会社から交付されます。国策社宅以外の方は、国策パルプニューストア(勇弘百四十三番地)で、ごみ処理券をお買いください。

末広・山手地区の
ゴミ収集日変わる
一月から末広地区、山手地区のごみ収集日が週一回に変わりました。新しい時間表は、すでに広報紙と

ともに配付しましたが、届かない方は市保健課へ請求してください。

電話の使い方
電話の使い方を考えてみましょう
(一)訪問は電話で予約
訪問のときは、相手の都合をききましょう。
突然訪問して、相手の予定をかえさせたり、不在とか先客で用件を果たせなかったりするとお互いに時間の無駄になります。
(二)電話をメモ
電話で用件をたすときは、通話先きとともに相手の名前、日時も用件といっしょにメモしておきましょう
(三)警察、消防の区別を正しく
事件などのとき警察へは二一〇番
火災のとき消防署へは一一九番
(四)正確な時刻をきくときには
一一七番へ
(苫小牧電報電話局)

5500万円のけむりのはなし

5500万円のけむりという、けむりにまかれそうで本当の話し……
愛煙家のみなさんがすすっているタバコの代金の一部が市の収入(タバコ消費税)になり、それがなんと一年間に5500万円にもなるからです。一コマぐらいはいいだろうといわずにタバコは市内で買いましょう

