

とまこまい

発行 北海道苫小牧市

編集 伊藤一男

印刷 苫小牧民報社

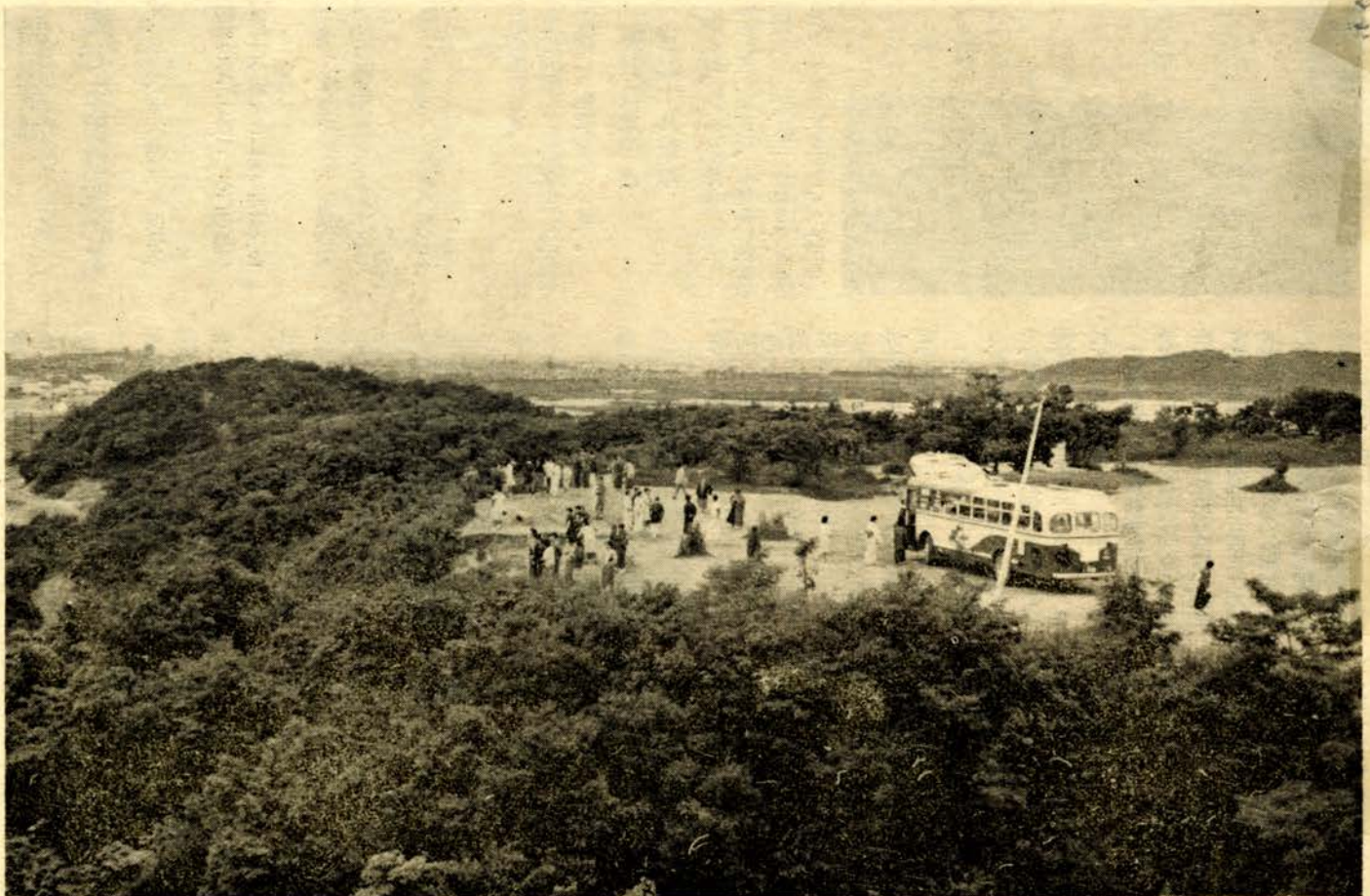
No.435 昭和40年8月1日

昭和28年6月10日第三種郵便物認可
毎月1、10、20日発行(1部5円)

早起き早寝で

正しい生活を

つづけましょう



緑ヶ丘公園

緑の少ない苫小牧の市民にとって 緑ヶ丘公園は近郊にあるただひとつの市民のいこいの場です
緑の木の間に縫って 園路をのぼりきると 広びろとした山頂です
そこから わたくしたちの町なみも いま建設中の港も 一望のうちに見渡すことができます

また西側の中腹には 児童遊園地もあり ブランコやシーソー 鉄棒なども設けられています
面積は約23ヘクタール これまでに投入した事業費は リンクの整備も含めて約600万円です
これからも 市民のレクリエーションの場所としますます充実して行く計画です

8月の広報こよみ

- 1日 家庭の日、塗装工競技大会(産業会館)、相撲教室(王子相撲場)
- 2日 40年度福祉年金証書記入事務(市役所)、普通自動車免許学科試験(自動車学校)
- 3日 図書館家庭文庫(住吉会館、西町会館)、普通自動車免許技能試験、大型自動車免許学科試験(自動車学校)
- 4日 大型自動車免許技能試験(自動車学校)
- 5日 青少年モデルキャンプ(7日まで、ウトナイユースホステル)
- 6日 小中学生美術書道展(8日まで、東小学校)
- 上旬 勤労者体育祭実行委員会(市役所)
- 11日 高齢者健康コンクール診断(市立総合病院)
- 13日 第10回港まつり式典、港まつり特別警戒、図書館家庭文庫(住吉会館、西町会館)
- 16日 図書館休館(本の虫干しのため、21日まで)
- 19日 全国市区選挙管理委員会連合会北海道支部定期総会(20日まで市役所)
- 20日 教育課程研究協議会(21日まで、啓北中学校)
- 中旬 合同民生委員協議会(市役所)
- 23日 図書館家庭文庫(住吉会館、西町会館)
- 26日 図書館巡回文庫(26日静川、柏原、27日 樽前、錦岡、丸山)

とじて保存しておいてください
しつかれたことがありません

すぐれた営農技術と開拓精神

理想的な 排水事業で生まれ変わる 営農地帯

今回は、東部周辺地区の植苗、美沢、柏原、弁天地区の状況をみることにしました。

勤勉で、すぐれた営農技術と開拓精神を身につけているこの地区の人たちは、過去の幾多の苦難を克服して、着々と経営の安定化を進めています。

国や道、市の大規模な排水事業、土地改良事業を始め、営農の助成、生活環境の整備と相まって、理想的な営農地帯ができあがろうとしています。

また、この地区は観光資源にも恵まれていて、市民経済の向上にも大きな役割りを果たしています。

開発の手周辺地区へ

＝東部周辺地区をみる＝

全道一の
水準を誇る
植苗遠
浅の酪農

植苗遠浅の酪農は、樽前について歴史も古く、その経営内容は道内でも早来町とならびトップのレベルにあります。乳牛は一戸当たり25〜35頭で、耕地面積も一戸平均約十七畝となっています。

東部周辺地区は、もともと以前から酪農と養鶏の盛んなところで、現在乳牛は約一千頭と市全体約一千六百五十頭の約六割をしめ、鶏は約二万九千羽（苦小牧アチームの飼養を除く）で市全体四万二千羽の約七割

を占めています。

を占めています。

東部周辺地区の貸付牛は八十頭で市全体の八割を占めています。

美沢の水田と ビニール栽培

美沢は、古くから水田地帯として知られていますが、収穫率は苦小牧では良い方で、約二十畝ある水田からは、十畝あたり三百ポンド（五俵）



(弁天地区のいも畠)

の米が収穫されます。

ここは、潮風の影響が比較的少なく恵まれた環境にあり、ビニールハウス使用の野菜の抑制・促栽培の研究が進められ、四季を問わず市民の台所に新鮮な野菜が供給されています。

また、市有林、民有林も熱心な造林が行なわれ、管理も行き届いています。

(弁天の明きよ排水工事)



安平川の改修 と明きよ排水

室蘭土木現業所では、国庫補助事業（原則として国庫補助三分の二道負担三分の一）として、早来町から、華川弁天地区を流れる安平川の改修工事を、昭和25年から進めています。

この工事は、十六・二メートルにわたる、両岸の堤防を一尺高くするもので、総事業費は約六億二千万円で、現在までに約三億七千万円が投入されています。

この工事は、昭和48年に完成する予定ですが、その効果は大きく、被害を免れる耕地面積約四百畝、減少する水害損害額年間約五百三十万円耕地改良による増収見込み額年間約二百三十万円、新たに耕地面積約二千六百四十五畝年間収入見込み額約二千百万円、合計年間約二千八百六

十百万円の収入が新たに生まれることになり。

また、弁天地区に今年度から、開発建設部の手で21号明きよ排水第二期工事が始められました。

工事費は七百五十万円、延長約二千二百メートル、敷幅は一・五メートルで八月末に完成の予定となっています。

この一連の工事は、昭和26年から進められていたものが、完了した排水路は十七本総延長は三十三キロメートルに達しています。総事業費は約三億円で、今年度で全計画が終わる予定となっています。

この工事は、湿地帯は良好な耕地と生まれ変わり、出水の被害もなくなり、地下水の低下により地温も上昇し、順調な農作物の生育が期待できるようになりました。

弁天の飲料水

弁天では昨年八月から総延長一万五千メートルにわたる飲料水施設（給水管配水管など）の工事が進められています。

これは地区住民の要望により、室蘭土木現業所が進めているもので第一期工事は昨年八月から今年の三月までに完了し、第二期工事は今年五月から九月までの予定で行なわれています。

この第一期、第二期分の工事費を合わせると約二千六百万円に達しますが、全戸に給水されるまでにはもう少しの期間が必要です。

努力が実を結んだ柏原地区

柏原地区は、昭和22年に初めて入植し、離農した人もありますが、現在残っているのは、しっかりとした人たちはばかりで、その努力が実を結び

(ユースホステル付近)



満員となり、その周辺には、たくさんテントが張られ、元気なキャンパーたちが、楽しいひとときを過ごしています。

ウトナイ湖は、白鳥の渡ってくる場所としても知られ、冬にはその美しく優雅な姿をみることができ、湖畔には、学問的にも貴重な多くの植物があり、熱心な人々によって、その種類、分布などが明らかにされています。

タツアコップには先史時代の出土品が多く、また、植苗、華川一帯には貴重な遺跡も発見され、心ある人たちによって慎重な研究が進められています。

弁天の開拓

東部周辺地区で、比較的早く入植が行なわれたのは弁天地区で昭和22年でした。十八年前に入植し、親子二代に渡ってこの地区に居住しているMさんの話では、当時は、入植者もわずか六名で土地はひどい湿地帯のため二三年は田畑として使用することが出来なかつたと言っています。

その後、国の補助で土地改良が進められ、開拓道路、農道が新設されてから初め三畝程度であった耕地面積も一千二百畝となり、今では、馬鈴薯、大根とうきびなどの野菜、家畜の飼料も栽培され、地平線のかなたに豊かな緑の波が広がっています。家畜も次第にふえて行き、酪農地帯としての基盤を着々と固めています。

ここを訪れる人たちは、年ごとにふえ、ことしは約五十万人の利用が見込まれています。湖畔には、昭和35年に鉄筋コンクリート造の近代的なユースホステルが建てられ、全国の若い人たちに利用されています。

この施設を利用する人は、ことしは約五千人が見込まれ、約七割は道外からの人々です。夏のころになると、この施設も

38年 市民所得推計まとめ

生産性向上に限界点

建設業 製造業 個人所得にくぼみ

教授から 大評 樽氏 小伊

市では、毎年市民所得推計を行ない、市政の諸施策の基礎資料として活用していますが、このほど昭和38年の結果がまとまりました。

この評価について、小樽商科大学教授、道民所得調査委員会委員伊藤森右衛門氏は、概要つぎのようにべています。

市民所得推計の意義と利用
市民所得は、地域の経済規模水準および構造をつかむもので、長年積み重ねてくると経済構造の移り変わりが明らかになってきます。

千人隊のレコードでさる

苦小牧の歴史にゆかりの『あま北海の千人隊』のレコードができました。

八洲秀章氏の作曲、地元出身歌手「すずらん姉妹」の美しい吹き込みで、悲壮な日本調のメロデーは、聞くもの目をうるませます。

歌詞は、苦小牧郷土文化研究会が史実によつて作りしました。ねだんは、三百三十円で図書館内の同会事務所でも購入申し込みを受け付けています。

つぎのようなことがいえます。

① 当市は、単一産業都市の性格から徐々に複数産業都市に移りつつあります。

② 港の建設によつて運輸関係部門の比重が高まってきて、港灣都市としての性格を強めてきています。

③ 人口の流入によつて、都市の経済力が地理的に分散化しつつありますが、他方では中心部の都市化が進み、商業の伸びが大きく、購買力の誘引が定着する傾向をみせています。

④ 人口の流入に伴つて、各産業部門は生産性向上の限界点に近づき、個人所得の伸びがおさえられています。

⑤ なかでも、建設業や製造業の個人所得の伸びが、他に比べて小さいのは、当市にとつてひとつのくほみであると考えなければなりません。

中小企業の育成振興が市民経済の発展にとつて、支柱になる点を注目しなければならぬことが指摘されています。

以上の事実は、市民所得の推移のうちに示されているので、その推計結果の利用は、こうした事実にもとづいて政策的な方向を見定めることにあります。

推移の変化

市内生産所得の推移
産業別対前年比(%)

産業別当市全道
一次産業 一四八・三 一三六・二
二次産業 一一二・〇 一一七・六
(製造業) 一一二・五 一二四・八
三次産業 一三三・九 一一九・四
第一次産業と第三次産業の伸びが全道を上回っています。

総額は道・市同率で伸びています。が、第三次産業の比重が大きく、この動きが注目されます。

商業とサービス業の総額に対する構成比の推移(%)

Table with 2 columns: Year, Commercial/Service Industry Ratio (%)

右の構成比の推移からみて、サービス業の比重が徐々に大きくなってきているのに対して、商業は、総額に対する割合が36年に復していません。

製造業の推移は、王子製紙の動向が大きく反映されますから、市内工業のそれとみることはできませんが中分類別の出荷額をみると、木材木製品およびパルプ紙は、九〇%以上を占めています。

出版印刷、機械、窯業土石などの発展が中小企業の発展でもあり、市民経済の支柱として重要視されなければなりません。

分配個人所得の構成

市民分配所得の構成では、対前年比は二九・一%で、市内生産所得の伸び(一一・〇・四%)よりも上回っていますが、これは法人所得が一九五・七%と約二倍近く大きくなっていることに影響されています。

当市の実体としては個人所得の推移からみると妥当なようです。

個人所得の構成をとってみても、勤労所得の比重が大きいこと(六九

・七%)はいうまでもありませんがこの項目の推移は主として賃金水準の上昇を反映するものであって、対前年比一一・七%となっています。これらに対して、個人業主所得は農林家、漁家の所得と農林水産業以外の業主所得とに分けられます。

本年は、後者の伸びが大きいというの、市内生産所得でみたようにいわれる中小企業全般の伸びと受けとつてよいから、市民経済のなかでそれ相当の比重をもつてきたことはきわめて小さいといえ、中小地場企業が発展力をもつようになったといえるのではないのでしょうか。

個人所得の上昇が支出面において地元商業やサービス業に結びつき、貯蓄面においてその増加、投資の活発化、ひいては関連する企業の発展につながるように、経済循環のネットが拡大し、そして密になっていくことが、これからの望ましい傾向といえます。

市民所得総額の伸びが当市経済の発展であるとしても、しかし市民の所得階層別の構成がどうなっているか、所得の分布に関心を向ける必要があります。

急激に人口が流入するような場合収入の不安定、低所得者層の増加が避けられないのもあります。

また中小企業の生産性向上が所得の安定ないし上昇につながる問題として、市政が関心をもちべき領域になります。

はかりたい都市機能の充実

政が関心をもちべき領域になります。生産所得や分配所得の構成的変化から、都市化の推進がみられるわけですが、この変化を市民経済の発展

たずねびと



写真の人が5月19日に大阪府堺市の自宅から家出して行方不明になっていて、親ごさんが探しています。この人は、出口博美さんといって年齢は26歳、精神薄弱のため、名前や住所は正確にはいえません。

頭は丸がり、左の目が悪く、歯が二本抜けています。身長は1.54メートル、体重は58キログラムです。家出当時の服装は、グリーンセーター、黒サージのズボン、白ソックスをはいていました。お心あたりの方は、市福祉事務所にご連絡ください。

市民所得総額の伸びが当市経済の発展であるとしても、しかし市民の所得階層別の構成がどうなっているか、所得の分布に関心を向ける必要があります。

急激に人口が流入するような場合収入の不安定、低所得者層の増加が避けられないのもあります。

また中小企業の生産性向上が所得の安定ないし上昇につながる問題として、市政が関心をもちべき領域になります。

40年度日赤社員

40年度の日赤苦小牧地区社員 金色(10万円)、章銀(5万円)がつきのとおり受章されました。

金色 国策パルプ私工場、岩倉組
章銀 農業協同組合、岩倉春治さん、中村重信さん、伊藤喜三さん
なお前年度までの受賞者はつぎのとおりです。

夏の校外生活指導

8月1日は「家庭の日」です。今月の目標は、早起き、早寝して、正しい生活をつづけましょう。

- 市補導委員代表者会では、夏休み中の校外生活指導要領をつぎのとおり決めましたから、子供たちが毎日健康で安全にすごせるように指導ください。
- 外出時間 小学生は午後8時まで、高校生は午後10時まで
- キャンプ 学校長の承認をうけて行くこと。小中学生は教師が引率すること。学校が許可したワトナイ湖、モーター湖以外の場所をキャンプしないこと。
- 水泳 海、サバナイ沼、緑リンクなどで水泳しないこと。
- 遊び 路上の遊びはやめること。防波堤での魚釣りやおよきはやめること。花火あそびは危険なものは避け、適当な場所ですること。火薬遊びはしないこと。
- その他 港まつりの花火大会にかきり小中学生は終了時間まで外出してよいが父母、成人兄弟が同伴すること。大人の盆おどり、フォークダンスはしないこと。夏休み中のアルバイトは必ず学校長の承認をつけること。



戦没者遺族に
諸給与金支給

戦没者の遺族の方や、もと軍人でまだ諸給与金をうけていない方がおられますから早めに請求してください。

遺族などに支給されるお金は、つぎのとおりです。

※支給金の種類、受けられる年金の金額などはつぎのとおりです。

▽普通恩給 兵の場合年額最低二万一千六百三十四円 軍人、軍属

▽公務扶助料 兵の場合年額九万三千四百五十七円 軍人の遺族

▽遺族年金 年額九万二千円 軍属の遺族

▽遺族給与金 年額四万六千円 準軍属の遺族

▽弔慰金 一時金、準軍人、軍属五万円、一時金、軍属三万円 軍人、軍属、準軍属の遺族

▽特別弔慰金 一時金三万円 弔慰金を受けた者で年金などを受けていない者、戦没者の遺族 (請求期間、昭和40年6月1日から3年間)

▽特別給付金 一時金二十万円 年金を受けている戦没者の妻、(請求期間、昭和41年3月31日まで)

▽増加恩給 年額七万円から三十一万円 7項以上の障害程度

度のあるもの
▽傷病年金 年額三万九千円から七万五千円 4款以上の障害程度のあるもの

▽障害年金 年額五万七千円から三十万一千円 3款以上の障害程度のある軍属、6項以上の障害程度のある準軍属

▽戦没者の妻に支給される特別給付金の請求は、今年度かぎりです。受けられる方 昭和41年7月7日以降、公務死亡のため公務扶助料または、遺族年金、給与金などを受けている妻。

▽受けられる額 二十万円 (国債) を10年間に分割して支給され、利子はつかない。

▽昭和41年3月31日までに請求しなかつたお金が必要な方は、10万円を限度に国債を買ひあげたり貸し付けたりする制度がありますから、市民課にご相談ください。

▽もとの軍人、軍属でつぎの期間にいた場合は軍人恩給の在職年数に計算されます。
一、昭和20年9月2日から続いて外地に抑留されていた方。
二、昭和20年8月9日から9月2日まで、満州、樺太、北朝鮮に勤務していた方。

三、昭和20年4月30日に公務員から引き続き旧満州林産公社の職員となつた方。
四、外地で消息不明の方の遺族で届け出をしていない方は、市民課まで届け出て下さい。

※その他くわしいことは市民課市民係、電話六一一の三〇二番へお問い合わせください。

戦没者遺族に
特別弔慰金支給

戦没者などの遺族に特別弔慰金が支給されます。

▽支給対象者は 昭和40年4月1日までに遺族援護法による5万円または3万円 (国債) の弔慰金をうけたが公務扶助料や遺族年金、あるいは遺族給与金を受けていない遺族ですが主に一、戦没者の兄弟姉妹などで弔慰金の受給権があり、昭和40年4月1日現在で他に公務扶助料などの支給を受ける遺族がない場合。

二、戦没者の子で弔慰金の受給権がなくとも支給者が死亡したり再婚などで昭和40年1月現在本人を含めて他に公務扶助料などの支給を受ける遺族がない場合。

▽支給される額は 3万円の国債で10年間に分割して支給される。
第一回の支払いは、昭和41年6月以後毎年6月にそれぞれ3千円ずつ希望の郵便局から支給されます。なお利子はつきませぬ。

▽手続きは 市役所市民課市民係に請求用紙がありますから、該当すると思われる方はおいでください。

▽保険税の所得申告 8月5日までに 昭和40年度の保険税の賦課にあたり、所得がわからずその決定に支障をきたしている方へ7月15日付けと

7月27日付けの二回にわたり申告をするように通知を出しました。今回申告書を提出しないと、あとで保険税の更正が必要で、また軽減の対象となる世帯であってもその恩恵を受けられなくなりますから必ず期限内までに提出してください。

▽通知を受けた方で 一、昭和40年度市民税の納税通知を受けた方、また市民税を給料から控除されている方がおりましたら、それぞれの該当欄に記入してください。

二、右に該当しない方は所得申告書の必要事項を正確に記入してください。

▽提出先 市役所市民課保険係 (電話六一一の三〇五番)

▽提出期限 8月5日 通知書を発送したなかで、住所不明などで戻ってきているものがありますからご注意ください。

施設見学会 今年度の市の施設見学会が始まりました。皮きりの7月20日は百二十四名の方が参加されました。今年度の計画は7月27日、8月3日、10日、24日、31日、9月7日、



新しい上水道配水池で

14日に決っています。申し込みは、すでに締め切りましたが、参加人員は一千百三十二名です。

保母さん二名募集

市立保育園の保母をつぎのとおり募集しています。

▽応募資格 昭和39年および昭和40年の高校卒業者で児童の保育に熱心で健康な人、またつぎの市立保育園に通勤可能な市内居住者。
保育園所在地 東町、旭町、浜町

▽採用保母数 2名
▽応募方法 履歴書 (写真をはる) を市福祉事務所へ提出してください。

募集期間 8月1日から8月15日まで
※その他くわしいことは、市福祉事務所へお問い合わせください。

この目立教育 道立林産試験所で開所している編目立教育所には、普通科と専攻科があり、普通科では初心者のために4月と10月の年二回に分けて、6か月間それぞれ十五名ずつ入所希望の方を募集しています。

専攻科では、現在自立技術に従事している人を二週間若千名指導します。年齢十五歳以上で新制中学卒業またはこれと同等以上の学力を有する人はだれでも応募できます。くわしいことは胆振支庁林務課、または林産物検査所にお聞きください。

外勤徴税職員 変わる みなさんのお宅をまわっている徴税職員がつかのとおお変わりました。

▽担当区域 東 決志 表町、東町、王子町、錦町
横田健也 大町、本町
岩崎敏雄 栄町、汐見町
北橋幸二 元町、矢代町
田中 哲 浜町、幸町
赤間正浩 山手町、白金町、弥生町
岩村信行 旭町、末広町、港町、中野
小田全吉 双葉町、住吉町、三光町、美園町、高丘
遠藤雅和 西町、糸井、錦岡、樽前
吉田義治 勇払、弁天、沼の端、植苗、美沢、柏原、静川、丸山、明野

※徴税職員は、必ず身分証明書と徴税吏員証、現金取扱員証などをもっていますからご不審の点がありましたら提示をもとめてください。

また市税などを領収する際には『現金出納員大塚弥一郎』の印を押してある領収証書をお渡しします。他の名前の領収書や預り書などで受領することはありませぬからご注意ください。

個人事業税の納期 昭和四十年個人事業税 (第一期分) の納期は8月15日からです。昭和39年1月1日から12月31日までに行なった方で、総収入から直接経費を差し引いた残りが事業所得として課税されます。

第一期分は8月31日までです。また、減免基準が大幅に改正され減免対象範囲の拡大、減免額の引き上げ、減免条件が緩和されました。くわしいことは、旭町の胆振支庁税務出張所にお聞きください。