

とまこまい

家族みんなで

事故防止に

つとめましょう

発行 北海道苫小牧市

編集 伊藤一男

印刷 苫小牧民報社

No.438 昭和40年9月1日

昭和28年6月10日第三種郵便物認可
毎月1、10、20日発行(1部5円)



とじて保存しておいてください
いらか役にたつております

西町 小笠原民治さん撮影

つりだし

『ハツケヨイ、残った、残った』と子供たちは元気いつばい
いです。

つきの時代をにう青少年たちへの対策は、ゆるがせにでき
ない問題となってきました。

市青少年問題協議会でも、家庭の日を設けて毎月の目標を
決め、街ぐるみ運動をすすめています。

みんなで、子供たちを正しく理解し、あたたかく見守りた
いものです。

9月の広報こよみ

- ▽1日 小児マヒ『ピンクの羽根』街頭募金(5日まで)
- ▽1日 生活研究婦人会(公民館)
- ▽3日 わかば保育園運動会
- ▽4日 あさひ保育園運動会
- ▽4日 成人学校開校式(公民館)
- ▽5日 第五回勤労者体育祭開会式(王子体育館前)、傷い軍人定期総会(公民館)
- ▽6日 消防総合訓練大会(西小グラウンド)、献血・預血(苦工、7日まで)
- ▽7日 市立図書館家庭文庫(住吉町、西町)
- ▽7日 ジフテリア・百日せき予防接種(10月20日まで)
- ▽9日 三才児検診(10月4日まで)、すみれ保育園運動会
- ▽10日 すずらん保育園運動会
- ▽10日 特別低家賃住宅入居者募集予定(住宅課)
- ▽15日 『としよりの日』敬老会(ホテルトマコマイ)
- ▽17日 商工中金中央組合相談日(商工会議所)、市立図書館家庭文庫(住吉町、西町)
- ▽中旬 道営住宅入居者募集予定(住宅課)
- ▽21日 市立図書館巡回文庫(静川、柏原方面)
- ▽22日 昭和40年度公営住宅入居者選考委員会(市役所)
- ▽22日 市立図書館巡回文庫(錦岡、樽前、丸山方面)
- ▽27日 市立図書館家庭文庫(住吉町、西町)
- ▽29日 昭和40年度公営住宅入居者抽選会(公民館30日も)

家庭教育

必要な愛情と指導性

子供の努力を認めてはげます

川氏の旨 品講演

7月娯楽場で行なわれた、児童心理学者品川孝子女史の講演は、世の親たちへの警鐘として注目されました。その要旨はつぎのとおりでした。

家庭で子供を教育するのに必要な二つの要素があります。

一つは愛情ということであり、他の一つは家庭の持つ指導性であります。この二つの要素が縦糸と横糸の関係となって、互いにかままり合いながら家庭教育が行なわれます。

まず愛情ですが、心理学者は、子供を愛するためには、子供の求めているものを与えてやるのが望ましいとしています。子供の求めている愛情は、子供によって形も違えば量も違うでしょう。

子供の求めている『親の愛情』が不足のときは、『物』を欲しがります。

親の愛情の足りない子は、学校でハイハイと大声で手を上げることがあります。先生があてると何も答えられないのです。これは、親からあまり愛されていないところから、先生に愛されたいと手を上げるのです。

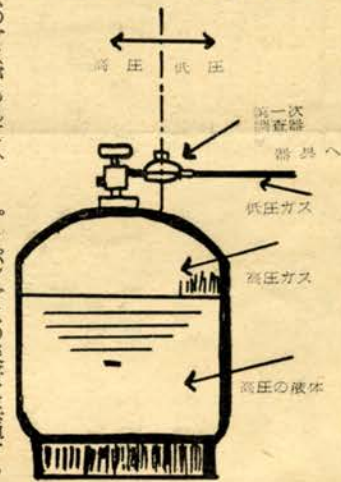
夜、寝る前に子供の話を聞いてやり、また親の方から話しかけてやること、あるいは本を読んでやることもよいことです。

愛情の与え過ぎも困ります。子供の独立する能力をさまたげることになります。また子供への愛情は公平

とをいうとすれば、子供は浮かぶ瀬がありません。『六十点はいへんだったでしょ。おかあさんにはよくわかるわ』

と子供の努力を認めてやること、子供を立ち上がらせる大きなささえとなるのではないのでしょうか。(青少年対策室西田氏の記録から)

正しいガスの知識を 事故はガスもれから



先日、都市ガスのガスがもれてへや中に充満し、一本のマッチで大爆発が起きた事故がありました。わたしたちは、こうした事故の教訓を生かし、ガスの危険性を充分認識して、細心の注意を払いたいものです。

都市ガスもそうですが、プロパンガスも、ガスの性質を考慮して完全な設備をし、日常の管理を徹底すれば便利なものですが、その知識を欠き不完全な設備、取り扱いをすると恐ろしい結果を招きます。

『プロパンガス』と呼んで使われているガスは、正しくは『液化石油ガス』と呼ばれるべきもので、プロパン類とブタン類のガスが混合されています。

その性質も天然ガス(メタンガス)と揮発油との中間的な性質を持つています。これに圧力を加えると液化して揮発油とよく似た液体となり、体積は気体のときの約二百五十分の一となります。圧力を下げれば再び気化してガスとなり燃料として使用できるわけです。

プロパンガスの災害に共通するところは、事故の大部分がなんらかの原因でガスもれを起こし引火していることです。事故防止には、ガスもれの原因をつきとめその対策をたてる必要があります。

1 容器は屋外に設置
図でもわかるように、プロパンガスの容器の中には、高い圧力を加えて液体とした液化プロパンがはいっています。

この容器内のガスは圧力が高すぎてもそのまま取り出したのでは使用できませんから、適当な圧力まで減圧しなければなりません。この減圧する装置が調整器です。

図のように、容器の第一次調整器をさかかいて容器側は高い圧力、燃焼器具側は低い圧力となるので、もし高圧側にガスもれがあると低圧側とは比較にならない多量のガスを放出して危険な状態となるので、容器および第一次調整器は屋外に設けなければなりません。

やむを得ず、屋内に設置する場合は、ストーブ等の火器との間に十分な距離を保ち、またガスもれに対して換気し得る安全な場所に設置することがたいせつです。

2 容器は直射日光をさける
液化ガスは、気温が上昇するにしたがって蒸発が盛んになり、容器の中の圧力は急激に上昇します。例えば、プロパンガスは摂氏0度のとき一平方センチあたり二・六キログラムの蒸気圧ですが、四十度では十二・三キログラムとなります。

したがって直射日光や火気により過熱されると内圧が異常に高まり安全弁からガスが噴出するようになりますから、容器温度は摂氏四十度以下に保たなければなりません。また、蒸発するときには、熱を外から奪いますから、容器は冷却し、普通の使用状態で液は気温より摂氏五度から十度ぐらい冷えています。この温度差により外気から容器に熱が流れ、温められて蒸発が継続することになりますから、容器は通風のよい場所に置く必要があります。このことは万一ガスもれのあった時にガスを滞留させないためにもたいせつです。

3 容器は床下におかない
プロパンガスが都市ガスにくらべて危険な理由は、ガスの重さが空気にくらべて重いということにあります。都市ガスの重さは、空気の〇・五倍から〇・六倍で空気より軽いのですがプロパンガスは一・五倍から二・〇倍の重さです。床下や地下室に設置したときガスもれの場合、わずかの火気で爆発事故を起こすことになりやすくなります。

日常の注意
1 容器、器具の取り替え時には特

にガスもれないよう完全にしましょう。
2 ゴムホースの老化に気をつけましょう。プロパンガスは、揮発油と同じような性質をもっている強力な溶液ですから、ゴムホースや安物の塩化ビニールを溶かします。ゴムホースの寿命は一二年と考え、安全なうちに早く取り替えましょう。

3 ガス臭があるときは、火気を使用しないことがたいせつです。
ガスもれのときは
1 プロパンガスの容器弁からガスがもれているときは、付近の火気を消し、通風をよくするか、できれば容器を火の気のない安全な場所に直立のまま運び、監視人をつけ、ガス販売所に連絡します。

2 プロパンガス容器的安全弁からガスがふいたときは、水をかけて容器を冷却させ、1の処置をとりま

3 バルブ、コック類、ゴムホース等からガスがもれ、火がついたときはプロパンガス容器的元バルブ、都市ガスの場合は元弁を締めて消火します。

ガスの器具
都市ガス用の器具は、プロパンガスには使用できません。ガス圧力、発熱量などで設計が違ふからです。ガスの圧力では、都市ガスは水柱三十八(二百五十リットル平均百リットル)で供給されていますが(東京ガス供給)プロパンガスでは三百八十リットルに調整されています。

発熱量は、都市ガスは一立方尺あたりの発熱量を三千六百キロカロリーとなるよう調整してまいりますが、プロパンガスは一立方尺あたり二万四千(三千四キロカロリー)の発熱量です



おしらせ



ジフテリアなど
予防接種

市では、今年度定期ジフテリア、百日せきの予防接種をつぎのとおり実施します。該当乳児は、近くの医療、病院で必ず受けてください。
なお、部落の場合は会場を設けて実施します。

▽該当者①第一期Ⅱ生後3か月以上
の乳幼児(三回接種)

②第二期Ⅱ昨年度完全に三回受けた乳幼児(一回接種)

▽料金Ⅱ無料、ただし必ず母子手帳を
ご持参ください。

▽日程、第一回Ⅱ9月7、8日
第二回Ⅱ9月28、29日
第三回Ⅱ10月19、20日

※いずれも時間は、午後1時から
3時までで会場はつきのとおり

- ▽富田医院▽吉川医院▽桜井井院
▽千秋医院▽中山医院▽中根医院
▽沖 医院▽井上医院▽押味医院
▽三輪医院▽上片平医院▽松井医
院▽小林医院▽高島医院▽藤川医
院▽森医院▽矢嶋医院▽藤田(富)
院▽神谷医院▽田辺医院▽合田
院▽藤田(信)医院▽久保医院
▽伊部医院▽苦小牧医院▽梅津医
院▽三上医院▽市立総合病院▽飛
鋪病院▽佐藤病院▽山本病院▽緑
ヶ丘病院▽国策病院▽王子病院
▽道立療養所▽錦岡診療所

※部落

▽赤井研修会館Ⅱ9月3、24日、
10月15日午後1時半から1時45
分まで▽菅原官一宅Ⅱ9月3、
24日、10月15日午後1時50分
から2時10分まで▽高坂永松宅Ⅱ
9月3、24日、10月15日午後2
時15分から2時半まで▽明野集
会所Ⅱ9月6、27日、10月18日
午後1時半から2時まで▽沼の
端消防会館Ⅱ9月7、28日、10
月19日午後1時半から2時まで
▽植苗小学校Ⅱ9月8、29日、
10月20日午後2時から2時15分
まで▽柏原小学校Ⅱ9月8、29
日、10月20日午後2時半から2
時45分まで

三歳児の健康診査

市では、昭和40年度の三才児健康
診査を実施します。

対象児は必ず受けてください。

▽対象児Ⅱ昭和36年4月1日から37
年3月31日までに生まれた子供
▽診査内容Ⅱ身体の発育状況、栄養
状況、せき柱と胸かくの疾病と異
常の有無、眼、耳、鼻、いんこう
の疾病と異常の有無、歯の疾病と
異常の有無、四肢運動障害、精神
発達の状況、言語障害の有無、そ
の他疾病と異常の有無

▽日程、会場、対象地区、時間など
▽9月9日(木)Ⅱ一区会館、王
子町、東町、表町、錦町、丸山
▽9月10日(金)Ⅱ大町会館、栄
町、大町、本町
▽9月13日(月)Ⅱ七区会館、幸
町、浜町、元町

▽9月14日(火)Ⅱ八区総合福祉
会館、木場町、春日町、清水町
緑町

▽9月15日(水)Ⅱ山手集会所、
山手町

▽9月20日(月)Ⅱ緑町二区会館
双葉町、音羽町、三光町

▽9月21日(火)Ⅱ住吉会館、住
吉町、高丘、明野

※以上いずれも時間は、午後1時
から2時半まで

▽9月22日(水)Ⅱ旭町連合会館
旭町、末広町、港町、午前9時
半から10時半まで、同じく汐見
町、中野は午後1時半から2時
半まで

▽9月27日(月)Ⅱ西町会館、白
金町、矢代町、西弥生、弥生町
▽10月1日(金)Ⅱ西町会館、西
町、糸井

※以上いずれも時間は午後1時半
から2時半まで

▽10月2日(土)Ⅱ錦岡消防会館
錦岡、榊前

▽10月4日(月)Ⅱ勇払消防会館
勇払、国策、弁天

※以上いずれも時間は午前9時半
から10時まで

▽10月4日(月)Ⅱ沼の端消防会
館、沼の端、静川、柏原、美沢
植苗、午後1時半から2時まで

小児マヒ街頭募金

1日から5日まで

金道には、いま一万七千余人もの
手足の不自由な子供たちがいます。
これらの子供たちのために肢体不
自由児療養施設を建設する募金運動
を街頭で行なっています。
こうした子供たちへのあたたかい
援助にご協力ください。

勇払出張所仮移転

勇払地区公民館(勇払出張所を合

む)新築のため、勇払出張所が9月
5日、勇払98番地の、もと磯崎恒治
氏宅に仮移転します。

地区公民館の新築工事は、11月末
完成の予定で、それまで、出張所の
事務は、仮移転の庁舎で取り扱いま
す。電話は勇払三〇番です。

国勢調査人口
予想懸賞募集

市では、10月1日現在で行なわれ
る国勢調査の当市の人口予想をつぎ
のとおり懸賞募集しています。

1 応募資格 当市に常住している
ものに限る。ただし市役所関係職
員およびその家族を除く。

2 応募方法 ハガキに予想人口と
ともに住所、氏名、年齢、職業を
記入

3 あて先 苫小牧市役所庶務課
4 締め切り 9月27日(当日の消
印あるものは有効)

5 賞 一位 五千円相当一名、二
位 三千円相当一名、三位 五百
円相当十名

6 発表 11月中旬の予定(入賞者
に通知するとともに『広報とまこ
まい』に発表)

7 その他 適中者のないときは実
数に近い順、同数の場合は抽せん



国民金融公庫貸し
付け利率下がる

9月1日から国民金融公庫の貸し

付け利率がいままでの年九分(日歩
二銭四厘六毛)から年八分七厘(日
歩二銭三厘八毛)に下げられます。

すでに貸し付けを受けている企業
者の経過利息は、その残高にたいし
8月分の払い込み日以後8月31日ま
では、日歩二銭四厘六毛とし9月1
日から払い込み日までは日歩二銭三
厘八毛の割り合いです。

勤労者体育祭

第五回苫小牧市勤労者体
育祭は、9月5日から10月
上旬まで開かれますが、つ
ぎの日程表により各種競技
を実施します。参加希望者
は申し込んでください。

▼行事種目、期日、場所、
申し込み場所など

▽野球Ⅱ9月5日から、市営球場ほ
か▽ソフトボールⅡ9月5、11、12
日、王子サーブセンター横広場

▽卓球Ⅱ9月5日、王子体育館▽庭
球Ⅱ9月5日、王子テニスコート

▽バドミントンⅡ9月5日、王子体
育館▽バスケットボールⅡ9月19、
26日、苫工高ほかの体育館、9月10
日までに東高校、高橋重明あて(電
話三〇六)▽バレーボールⅡ9月
12日、若草小、9月10日までに若草
小、六郷あて(電話六五八四)▽相
撲Ⅱ9月12日、樽前山神社土俵場、
9月8日までに苫工高、川上あて

(電話二五三九)▽柔道Ⅱ9月19日
王子柔道場、9月16日までに大町9
石原あて(電話二三四四)▽弓道Ⅱ
9月26日、王子弓道場、9月19日ま
でに大洋社神保印刷所あて(電話三
三七一)▽剣道Ⅱ9月12日、王子剣
道場、9月5日までに王子製紙管理
部調査課竹本あて(電話六一六一の
六一四)▽陸上競技Ⅱ10月上旬、詳

細は後日市広報などを通じて告知
せします。▽登山Ⅱ9月5日、樽前
山シシヤモナイコース▽フォークタ
ンスⅡ9月5日、富士館裏広場、勇
払は国策体育館、当日午後6時まで
自由参加、雨天の場合は9月12日
※その他詳しいことは、市商工水産
課労働係(電話六一一の二二
九)へお問い合わせください。

弥生環状線バス
折り返し運行

下水道工事のため弥生環状線の一
部が通行止めになりますので、市營
バスの路線を一部変更します。
つぎの期間中不便をおかけしま
すがご了承ください。

▽期間Ⅱ9月1日から10月20日まで
▽通行禁止区間Ⅱ測候所前から西弥
生間、西町から西高裏門前間

※この下水道工事のため、西弥生、
西高裏門前、西町住宅街、西町
(弥生線のみ)の各停留所は使用
できませんから弥生環状線は西高
校から折り返し運行を行ないます

北日本中小企業展
出品募集

北日本中小企業振興展は、10月15
日から5日間、札幌市中島スポーツ
センターで開催されますが、出品を
希望する企業は、市商工水産課商工
係へ申し込んでください。

出品種類は繊維製品、機械金属製
品、化学よう業ゴム皮革製品、木製
品、漆器、食料品、日用雑貨(小木
工品、竹、とうなどの編組製品およ
び紙製品、工芸鉄器、工芸よう業品
を含む)などです。

申し込み期限は9月10日までです
※問い合わせは電話六一一の二
二二へお問い合わせください。

九月十日 全国下水道促進デー

総排水面積百九十ヘクタール

投入した 事業費 三億八千万円にのぼる

九月十日は、第五回「全国下水道促進デー」です。

この機会に、下水道の意義や歴史など、当市の状況を明らかにしてみました。

上水道と下水道

下水道の施設は上水道と相まって市民の保健衛生上きわめて重要なもので、そのどちらかが欠けても健全な生活を営むことはできません。

上水道は、わたくしたちの生命の元となる純良な水や、生活および諸種の生産に必要な水を供給します。これに対して下水道は、わたくしたちが使用した汚れた排液を処理して、害のないものにします。

昔から上水道は動脈にあたり、下水道は静脈にたとえられています。しかしこのたとえは、従来の状態では多少あてはまらないようです。

汚れた血液は、肺臓（下水道の処理場、上水道の浄水場）によってふたたびわたくしたちを養う新鮮な血液となり、心臓（ポンプ場）によって、飲料水として送られるところまで行っています。

これは、まだ河や湖に清浄な水があつて、これを用いる方が経済的であり、安心できるというわけですが、次第に世の中が進むにつれて、限られた水を無限に必要とするようになれば、やがては下水の浄化水に

直接上水の原水に用いる時代がくるだろうといわれています。

上下水道を血液の循環にたとえてもびったりとあてはまる時代がくるだろうということです。

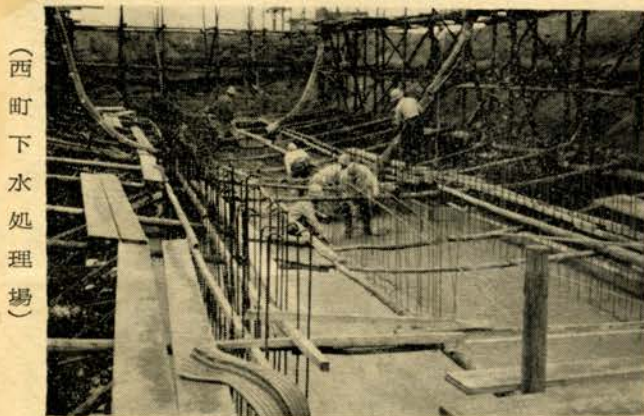
当市の状況

当市が下水道工事に着手したのは昭和二十七年で、この年は上水道の給水を開始した年と併せてはまる時代がくるだろうといわれています。

その後、毎年工事が進められていますが三十九年末での、布設された管の総延長は約四十キロ、総排水面積は百九十ヘクタール、総工費は約三億八千万円（国費二千七百万、市費三千万、起債三千万）となっています。

現在、当市の排水地区は中央排水地区（表町、東町、王子町、錦町、大町、栄町、本町、幸町、旭町）と西部排水地区（西町、西弥生町、弥生町、白金町、山手町、矢代町、浜町）に区分されています。

この中央排水地区は今年、工費約六百三十万円で延長一千五百メートルの管の布設が行なわれますが、これと同地区は全工事を終了することになります。



(西町下水処理場)

可を受けてから、その利用が待たれていましたが、今年四月から供用開始になりました。

市の計画では、今年西町・矢代町両地区に管の布設を行う予定で、延長は五千六百メートル、工費は約四千七百万円が予定されています。

浜町下水処理場

処理場とは、各家庭から流れてくる汚水を洗砂池や沈澱池を通し、塩素で滅菌してから、川へ放流する。いわば汚水を無害な清水にするところで、当市には、現在浜町に簡易処理方式による下水処理場があります。

この施設は工費約五千六百万円で昭和三十三年から二か年計画で建設され、北海道では最初の処理場として三十四年四月から操業を開始しました。

この処理場は中央排水地区の下水を一手に引き受けていますが、当地区の現住民が約二万三千人であるの

に対し、この施設は処理能力が四万五千人分あり、また処理下水量も晴天時で一日二万一千立方メートルあり、当分は心配がありません。

西町下水処理場

西町の下水処理場は西部排水地区の下水を処理するため、工費約四億八千万円で今年七月から、五か年計画で工事を進めています。

この処理場は高級処理方式で、約三万三千人の処理能力と晴天時で一日九千六百立方メートルの下水量を処理することができそうです。

この施設は今後第一期工事（40、44年）が済むと、すぐ第二期工事に移る予定で処理能力は六万五千人、処理下水量は約二万九千立方メートルを予定しています。

さらに、四十二年からは、同施設で六万人（全市）のし尿も処理できます。

将来

市では中央、西部地区について木場町、緑町、中野、明野等の排水計画をも進めており、認可になれば四十二年から工事を開始することになっています。

下水道工事は市の発展に伴いこのようにどんどん拡張されています。

下水道事業の収入は下水道料金ですが、この料金は、水道料金の三分の一で普及率も排水地区内の全戸の利用が法的にも定められておりその実現が期待されています。

古代およびローマ

古代文明發祥の地バビロンには、紀元前八世紀〜九世紀ごろすでに相当の下水施設がありましたが、やや系統的に下水道を作ったのはローマ人です。

ローマ人は紀元前六百十六年〜五百七十八年ころ下水きよ（ふたのない溝）を作りました。

それは単に地表水の排除をおもな目的としたものでしたが、きわめて堅固なものでした。これは、今日もなお、その一部約七百三十八メートル残っていて用いられています。

当時ローマは、アーチの上にささえられているとまでいわれていました。

ローマの滅亡後（紀元四百七十六年）は、いわゆる暗黒時代となり、下水道も顧みられなくなりました。

下水道の歴史

因の発達流行病伝染

これが一八八四年から一八八七年まで、このときに初めてやや完全な下水道ができたといわれています。

なお、ロンドンで下水道問題がいわれるようになった直接の原因は、一八八三年〜一八八四年の大流行したコレラが大流行したことに由来するものです。

下水道が次第に完全になるとともに、それを受け入れているテムズ河が汚染されるようになったので、遂に下水道並びに河川の浄化が問題となり、改良下水道が研究されるようになりました。

日本が国では、昔からし尿を唯一の肥料とし、農家に有料処分をさせていた関係上便所は全部くみ取り式で、これを溝きよに流すことはなく、下水道の必要を認められなかったのです。

明治維新とともに外国文明の輸入となり、次第にその必要が認められるようになってきました。

（「下水道学」杉戸清著による）