

# とまこまい

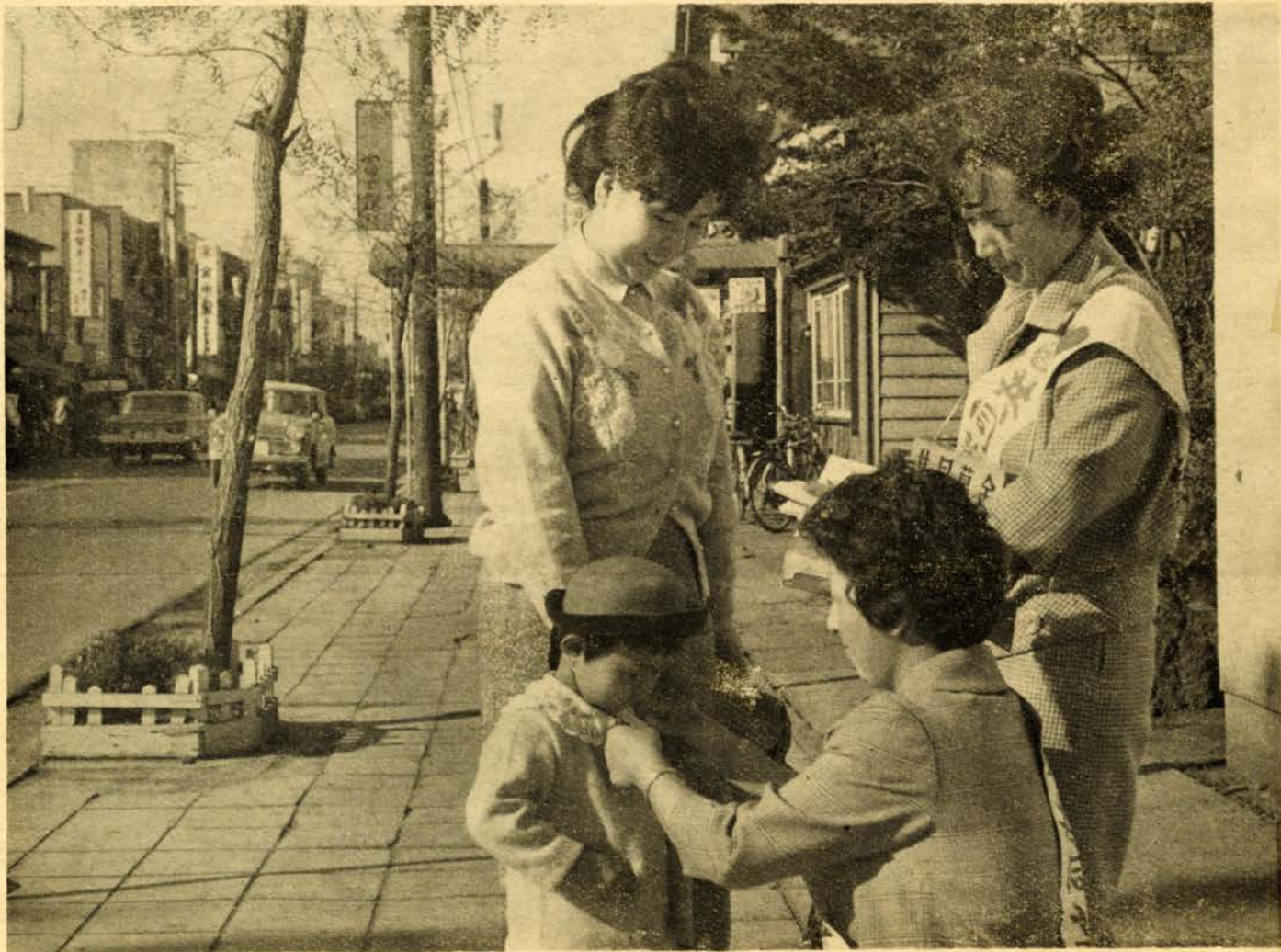
発行 北海道苫小牧市 編集 伊藤一男 印刷 苫小牧民報社

No. 442 毎月1、10、20日発行（1部5円）昭和28年6月10日第三種郵便物認可

読書に親しみ

健康な心を

やしないましょう



よい子も赤い羽根を 駅前通りで

赤い羽根の共同募金は、  
公立を除く社会施設の養  
老院、保育所、授産場な  
どに送られるほか、生活  
困窮者救済、災害見舞い  
金などにあてられます。  
苫小牧は、昨年、総額約  
230万円の成績でした。  
街頭募金は、毎年のよう  
に婦人団体やガールスカ

ウト、洋裁学校やカトリ  
ック学生連盟の生徒さん  
たちの奉仕によって行な  
われています。  
街頭募金は10日まで、戸  
別募金などは10月末まで  
行なわれます。  
市民のみなさんの、あた  
たかい心が寄せられます  
よう…

◎

◎

とじておきまじょう お役立ちます

◎

◎



# 身障者の福祉対策

## 病氣と貧困から守る

身体障害は日常活動にいろいろな不便をもたらします。とくに大きな不幸は、労働力を奪うことによつて、貧困への原因となり、ときには、健全な社会生活を営むことさえ困難にしてしまうことです。

身体障害者福祉対策はこのような状態にある人々を、病氣と貧困からまもり、障害者の生活を保護するため設けられたものですが今回は、現在の福祉対策がどうなっているか、また本市の障害者には、どのような手がさしつけられているかを明らかにしてみます。

### 制度の概要

わが国で、身体障害者福祉制度が体系的に確立されたのは、昭和24年12月、身体障害者福祉法が制定されて以来のことです、これを契機にその後、各種の制度が設けられ、身体障害者福祉制度の充実がはかられてきました。

これらの制度のおもなものには、障害者に対する手帳の交付、更生医療の給付、補装具の交付などが福祉法で定められているほか、その適切な実施をはかるため各福祉事務所には福祉司が配置されています。

また、都道府県には障害者の医学的・心理的・職能的判定を行なう機関として更生相談所が設けられています。

なお、十八歳未満の身体障害児童に対しては児童福祉法で各種の援護措置が講ぜられており、戦傷病者についても援護法ができて、更生医療の給付、補装具の交付などが全額国庫負担で行なわれています。

このほか、身体障害者の福祉制度には次のようなものがあります。

- (1) 更生資金の貸し付け
- (2) 所得税、住民税の減免
- (3) 国鉄運賃の割り引き
- (4) NHK放送受信料の減免
- (5) 点字の通信文、出版物の郵便料免除

### 障害者の数

昭和35年の身体障害者実態調査によると、わが国の障害者(児童も含

全国年齢階級別身体障害者数

区分	全国推計数	構成割合	人口千対率
総数	950千人	100.0%	10.2
19歳以下	141	14.8	3.8
20～29	92	9.7	5.5
30～39	135	14.2	10.0
40～49	158	16.6	16.0
50～59	156	16.4	19.8
60歳以上	269	28.3	32.2

(昭和35年7月1日現在)

む)は、内臓器能障害者を除いて約九十五万人で、人口千人に対し約十人となっております。

これを障害の種類別にみると、身体不自由者が五十六万六千人で、もっとも多く障害者の二十二万人が、これについています。

### 多い後天的障害

障害の原因をみると、病氣、業務上の災害、交通事故など後天的なものが多いことが多く、先天的原因によるものは約一七割となっております。年齢構成についてもみると、年齢が高くなるにしたがって人口に対する障害者の比率が大きくなっています。このことは後天的原因による障害者の多いことを示しています。

また障害のなかには病氣によるものが多数ありますが、このなかでも幼少時に、小児まひや脳性まひなどの病氣にかかって障害者となる人がきわめて多く、このことから、障害の予防と早期治療が非常に重要視されます。

### これからの福祉

黒人の父、シユバイツァー博士は「人類は、すべてその能力・人種によつて差別されることなく、その人間性は等しく尊重されなければならぬ」といっています。障害者の福祉をよりいっそう高めるためには、まずこうした基本的な理念がもっとも必要とされます。

そして、こういったことが、単にその肉親だけの責任に帰することなく、社会連帯の責任であることを明らかにして、やさしく暖いまなこで見守ってやるなら、彼らも適切な指導と訓練により、社会の一員として、

て、りっぱに更生できるのではないでしょう。

## 当市の保護対策 障害者の状況

昭和40年3月現在での当市の障害者の総数は七百三十七人で、人口比にすると一千人に約九人となっております。

このうち、身体不自由者が約七割以上もあり、またこのなかでも二級以上のきわめて重度な障害者が全体の二割以上もいる点が注目されます。

### ▽身体障害者手帳の交付

身体障害者福祉法では、身体障害者とは身体障害がある十八歳以上のもので、知事・市長から手帳の交付を受けたものとなっております。

すなわち、身体障害者手帳は、同法による各種の措置を受けるための基礎となるもので、当市でもこの手帳の交付を行なっています。

当市の種類別障害者数

区分	人数	百分比
身体不自由者	514人	70%
視覚障害者	148人	20%
聴覚平衡機能障害者	71人	9%
音声言語機能障害者	4人	1%
総数	737人	100%

(40年3月末現在)

▽運賃の割り引き  
障害者の経済的負担を軽減し、そ

の社会的更生を援護するためできたのがこの制度で、国鉄運賃の場合、重度の障害者は、介護者とともに五割また、軽度の障害者は、百人以上の場合五割がそれぞれ割り引きされます。

市営バスでもこの制度を適用していますが、これによると普通運賃の場合には介護者とともに五割、定期運賃の場合は二割(定期運賃)が割り引きされます。

### ▽更生医療

更生医療とは、再手術等をおこなつて、障害をのぞいたり軽くしたりして障害者の生活能力や職業能力の回復をはかるための医療のことをいいます。申請があれば、よくなる見込みのある人に対しては所得に応じて、国から助成措置が講ぜられます。

### ▽補装具の給付

市の福祉事務所では、障害者から申請があったときは、盲人安全つえ補聴器、義足、車いすなど障害者の機能を補うための装具の交付および修理を製造業者に委託して行なっています。

この場合、修理などに要する費用は国費八割、市費二割となっております。



厚生社で

実質的な障害者の自己負担は一割程度となっております。

### ▽身障者住宅

身障者住宅は、障害者の生活を援護するための建設された住宅で、当市の場合、昭和32・33年、元町・西町に25戸が建設されました。

昭和35年からは母子住宅も含め福祉住宅として建設されていますが、その数はブロック造りが九十二戸、木造が六十戸あります。

## 元気に働く厚生社の人びと

創立以来三年余りの間従業員に身体障害者を採用し、これら、からだの不自由な人々の社会復帰に力をかけている事業所があります。

市内住吉町のクリーニング店「厚生社」がそれで、昭和37年7月の創立以来従業員に身体障害者を採用し営業しています。

いまこのクリーニング店では、手足の不自由な人と、ろうあの人をそれぞれ二名ずつ、また精神薄弱者と眼の不自由な人が一名ずつ、合わせて六名の身体障害者の方が、不自由なからだにもめげず、元気に働いています。

この職長をしている足の不自由な丸山義男さん(四七)は「今年も4月に西小学校の特殊学級を卒業した精神薄弱の人を採用しました。みんなまじめに働いてくれます。クリーニングの仕事もさいきは、だんだんオートメーション化されてきているので身体障害者の人でも障害の程度に応じた仕事ができるようになりました。これからは設備を整えて身体の不自由な人に働いてもらうつもりです」と話していました。



# 郷土を美しくする運動

## 秋の月間

10月は、『郷土を美しくする運動秋の月間』で、9日と10日は『金市いっせい大そうじ日』です。

美しい町、衛生的な環境づくりにご協力ください。

### ▼すまいをきれいに

家の内外の大そうじを念いりに、畳は屋外に持ち出して天日にあてましょう。もとに取るときは床に新聞紙を、特に窓ぎわを厚くしておく。防塵の役割りを果たします。たんすや戸だななどは日かげに出して風にあて、取るときには、家具類の配置を変え、新しい気分になりす。

天井や窓・壁などのすきまを掃き掃除しておく。冬をあたたかくさせます。

便所・流しじり、物置き、畜舎などもそうじをして臭気を取り除くくふうを。

### ▼公共の場所も

家のまわりの道路や近所の公園、遊園地など町ぐるみで大そうじを公共の場所では紙くずやチューインガム、たばこの吸いがらをみだりに捨てないように。

### ▼職場のそうじも

健康で明るい能率的な職場を築くためにそうじと、道具類の整理を

### ▼大そうじのあとしまつ

ごみはごみ容器にいれて完全にふ

たをしましょう。

海岸線や河川にはごみを決して捨てないようにしましょう。

▼か、はえ、ねずみの駆除をこれらを完全に駆除し、また発生源を取り除きましょう。特にねずみはこの時期に駆除しないとますますふえてきますから撲滅をはかりましょう。

▼水害地区の環境を清潔に台風により浸水のあった地区では伝染病の発生を防ぐため、徹底的な消毒と環境の清潔化につとめましょう。

### 公民館講座開設

公民館では、一般市民を対象に『公民館講座』を開設し

▼科目、定員、期間、延べ時間など

◎上手に楽しく話す『話し方教室』

定員四十名 10月7日から毎月第二、四木曜日午後6時～8時 延べ10時間

◎趣味と実用的な『木彫教室』

定員三十名 10月8日から毎週金曜日午後6時～9時 延べ36時間

◎文学をやさしく学ぶ『現代文学教室』

定員四十名 10月9日から毎

週土曜日午後6時～8時 延べ20時間

▼開設場所 市公民館

▼受け付け期限 10月7日まで

毎月午前8時30分～午後6時(ただし土、日曜日は午後5時まで)

▼教材費 『木彫教室』のみ教具五百円程度、教材費一回五百円程度

▼話し方教室

10月7日 上手な話し手になるために

に講師 札幌活動クラブ代表者 小野三男治

10月28日 集団討議の方式 講師 北海道立図書館長 松本達雄

11月11日 話し方の極意 講師 藤短大助教 塚本長蔵

11月25日 人間形成と話し方 講師 北海道話し方研究会会長、札幌市社教委員 山崎孝一

12月10日 テーブルスピーチの要領と司会者の役割 講師 小野三男治

▼現代文学教室

10月9日 川端康成の『伊豆の踊子』 講師 川島至

10月16日 太宰治の『斜陽』 講師 川島至

10月30日 アルベール・カミュの『ペスト』 講師 山田博

### 国勢調査始まる

☆10月1日現在で全国いっせいに国勢調査が始まっています。☆国勢調査員は、9月24日から30日までの間に各世帯を訪問して国勢調査票をくばり、記入のしかたを説明します。☆国勢調査員は、10月1日から3日までの間にふたたび各世帯を訪問して、調査票の記入事項を点検して回収します。☆国勢調査員の訪問しない世帯がありましたら至急その地区の調査員か、市統計係(電話6111番)にご連絡ください。☆国勢調査票は必ずその地域担当の調査員に提出してください。

## 市民の声



ごみの従量制はどうなっているでしょうか

問い わたくしの住んでいる山手地区も9月からごみ量が料金制度(従量制収集)になりましたが、市が無償で交付したポリバケツ一ぱい(三斗程度)で、ごみ処理券を二枚も請求されました。ごみの従量制はどのようになっているのでしょうか。

答え 市が従量制収集に指定し

た地域での、ごみ処理手数料の額は、容量収集を基準としており、容量十以上二千以上(市のごみ容器一ぱい分)については六円(処理券二枚)、また容量十未満のときには三元(処理券一枚)となっております。

ただし、容量によって収集することができないとき、たとえば古たたみや市が交付したごみ容器以外の容器でごみを出したときには重量によって収集することになります。

(例)

リンゴ箱 十円 四枚  
一斗カン 六円 二枚  
ドラムカン 五十四円 十八枚

11月19日・26日 作品 花差し

12月3日・10日 作品 フクロウの帽子掛け

12月17日・24日 作品 手鏡

品質表示等の

疑問はモニターに

日常の生活の上で、家庭用品の品質表示や計量上の問題、不当景品、不当表示などについて、それぞれご意見や苦情もあろうかと思えます。

このような苦情を処理するために通産省ではつきの方をモニター(消費者生活改善監視員)に委嘱しています。気のついたことがありましたらモニターかまたは、市商工水産課消費経済係(電話六一二の二九番)にお申しつけください。

▼西町十五番地公営住宅五十一号、西町遊園地東側、成田定子さん

ここにも文化の光をあてよう



ここ一〇〇年ほどの間にガス水道電気……が生まれ現代生活はずいぶん便利になりましたところが一〇〇年たっても進歩しないのが環境衛生思想といえましょう

ゴミの始末は昔のままで文化生活の孤児みたいなものです。

環境衛生の良しあしはその町の生活水準を現わすともいわれます

ゴミのあと始末の方法を早く改善してさわやかな暮らしをしたいと思います



おしらせ



市では、昭和40年度の小児マヒ経口生ワクチンの投与を

つぎのとおり実施します。

小児マヒ生ワクチン投与

対象者①昭和40年2月1日から昭和40年6月30日まで

に生まれた子供六百三十六名

(初回投与) ②昭和39年7月1日から昭和40年1月31日までに生まれた子供八百七十一名(追加投与)

場所、日時、投与地区など

▽糸井研修会館、10月7日、午前9時半から10時、糸井一巴▽錦岡消防

会館、10月7日、午前10時10分から11時、錦岡、樽前一巴▽公民館、10

月7日、午後1時半から3時▽沼の端消防会館、10月8日、午前9時半

から10時、沼の端一巴▽柏原小学校、10月8日、午前10時10分から10時半

柏原、藤川一巴▽植苗小学校、10月8日、午前10時45分から11時、植苗

一巴▽西町会館、10月8日、午後1時半から3時▽勇扶国策病院、10月

9日、午前9時半から11時、勇扶、弁天一巴▽住吉町会館、10月11日、

午前9時半から11時▽緑町二区会館、10月11日、午後1時半から3時▽旭

町会館、10月12日、午前9時半から11時▽八区福祉総合会館、10月12日、

午後1時半から3時

市道に面しての建築物新築改築は

建築物を新築、改築されるときは、確認申請をされていると思いますが、市道に面して、建て物等を新築、改築されるときは、市道用地との境界線を充分確認の上施行してください。

もし市道用地の境界線がわからな

いときは、土木課(電話六一二二番)にお知らせください。

いつでも立ち会いの上境界を測量いたします。

もし市道用地に建てられた場合は撤去していただきますので充分ご注意ください。

母と子の健康

コンクール

第十八回母と子の健康コンクール

勤労者体育祭

陸上競技大会

勤労者体育祭の行事のひとつとして陸上競技大会がつきのとおり開催されますから多数ご参加ください。

種目①男子①対抗リレー四百員(団体一チーム四名)②百二十歳

リレー四百員(団体一チーム四名)20から29歳一名、30から39歳一名

40から49歳一名、合計年令百二十歳以上)③三千員(個人)④五千員(個人)⑤千五百員(個人)

⑥砲丸投げ(個人、砲丸は五・五ポンドを使用)女子①対抗リレー四百員(団体、一チーム四名)②六十員(個人)③ボール投げ(個人、ハンドボールを使用)混合、男女混合リレー四百員(団体一チーム四名、男、女、男、女の順)

乳児の部が、苫小牧保健所の主催でつきのとおり行なわれます。

1対象年齢 昭和39年1月1日から12月31日までに生まれた乳児。

2審査の方法 10月6日苫小牧保健所で書類(検査票)の審査を行ない、パスしたのものについて、該当

世帯宛に通知をして、保健所にその乳児の審査を受けにつれてきてもらいます。

3参加方法 該当乳児で、コンクール参加ご希望の方は、市衛生課に検査票がありますので、母子手帳を持って10月4日までにどりにおい

いでください。

4その他 くわしいことは、市衛生課(電話六一二二番)にお聞きください。

実施期日①10月17日(日)午前11時までに集合

場所①東中学校公認陸上競技場

実施団体①苫小牧陸上競技協会

申し込み締め切り①10月11日(月)

申し込み先①市教育委員会 岩瀬あて

申し込み要領①出場種目、性別、氏名、所属団体名を記入し申し込むこと(様式自由)

参加資格①苫小牧市に居住する一般勤労者または、市内に勤務先のある者

参加者の服装には制限はありませんがスパイクの使用は認めません

その他詳しいことは市商工水産課

労政係(電話六一二二の二九番)へお問い合わせください。

狂犬病予防注射

秋の狂犬病予防注射をつきのとおり実施しますので、飼育者は必ず受けさせてください。

料金 二百三十円

接種範囲 生後3か月以上のもので全部。

日程 10月14日午前10時〜12時①国策配給所前、勇扶消防会館前、沼

の端星野商店前、午後1時30分〜3時30分②錦岡須佐商店前、錦岡常盤

団地、高坂商店前、糸井団地日の出屋商店前、10月15日午前10時〜12時

③山手配給所前、山手協栄印刷前、山手中公氏前、午後1時30分〜3時

30分④駅前通り成田屋肉店前、S K電気前王子東部三区浴場前、浜町下

水処理場前、10月16日午前10時〜12時⑤市役所中庭、保健所前、午後1

時30分〜3時30分⑥五月湯前、西部三区配給所前、西町マーケット前、

西町舟橋商店前、10月17日午前10時〜12時⑦緑町二区会館前、緑町橋田

商店前、木場町福祉会館前、厚生会前、明野フードセンター前、午後1

時30分〜3時30分⑧公民館前、合田獣医科前、ささなみ食堂前、大和建設前。

家畜の衛生管理

台風の影響で飼料の減収、変質などが大きく、家畜の衛生管理には特段の注意が必要です。

温度の上昇、気温の低下等により

こんご伝染病の発生も考えられますので、畜舎の消毒には万全を期し、その周囲は特に排水を良くし乾燥させ、つぎのことも充分気をつけてください。

1飼料は充分乾燥したものを給与すべし。

2かびのはえた飼料は与えない。

3極度に砂の付着した飼料は与えないこと。

4塩の給与は欠かさぬこと。

5鶏には鶏痘(ケイトウ)予防を実施すること。鶏痘ワクチンは市農林課畜産係でありません。

牛の結核検査

今年度の牛の結核ならびに牛のブ

ルセラ病、肝蛭症(寄生虫)の定期検査および診断をつきのとおり実施

します。

各飼育者は、受検もれのないようお願いいたします。

なお、あわせて牛馬籍条例に基づき、同時に照合検査を実施しますから、別途配付する飼育家畜調査票に記入の上検査当日に提出するようお願いいたします。

なお集合牛舎、検診および判定月日は別にお知らせします。

衛生手数料

乳牛一頭当り 三歳以上百五十円

二歳以下百七十円

牛結核・ブルセラ病・肝蛭症(寄生虫) 50円(2歳以下手帳代20円)

検査期間 10月11日から11月25日まで

期間中に牛の移動は禁じられております。

11日―美沢、植苗北、植苗西

12日―植苗中央

13・14・15日―植苗遠浅

15・16・18・19日―植苗中央

19・20日―柏原

20日―柏原開拓

20・21・22・23日―柏原

23・25・26日―柏原開拓

納めましょう

10月は 市道民税 3期 分の納期です  
自動車税 2期  
10月31日まで





# おしらせ



## 無料法律相談所開設

苫小牧市民相談所では、つぎのとおり無料法律相談所を開設します。法律のことで不審な点がありまして、たならぬ機会に相談所を利用して知識を得たり、事故紛争の解消に役立ててください。

▽日時 10月18日(月) 午前10時から午後5時まで(ただし受け付けは午前11時まで)

▽場所 市公民館

## 徴税職員

### 一部変わる

9月27日から皆さんのお宅におうかがいする徴税職員が一部かわりましたのでお知らせします。なお、徴税職員がお宅におうかがいする時にはきめられた身分証明書等を持っていきますからご不審の点がありましたら見せてもらってください。

### 担当地区

金子一吉 元町、矢代町  
北橋幸二 音羽町、緑町、春日町  
清水町、木場町

## 交通指導員

# 交通事故の絶滅へ 雨の日も風の日もくろくろくさん

交通事故の絶滅のためにみんなが懸命の努力をしています。

交通指導員の方々は、毎月交通安全の日(一日と十五日)、さらに春秋の交通安全期間中、毎朝8時から9時までの一時間、みんなが安全であるように、と交通安全の街頭指導に立ちます。

決められた日には、雨が降っても風が吹いても、黄色い帽子をかぶって、交通指導員の腕章をつけて必ず立って交通指導をする方がたで、お名前はずきのとおりです。

### 安全都市推進協議会

【山手町内会】 中公喜一郎、杉山清、前田二二、脇田益穂、南武白戸猛、高橋博、半田蜜穂、佐藤正美、渋谷晴雄、長岡力蔵、南谷忠雄、松橋茂、榎田増次郎、村山雄三郎、笹谷武司、平井洋一、佐々木繁市、若林道彦、早川恵造、佐川義雄

【幸町町内会】 大西佐五郎、稲垣稔、村岡繁雄、佐竹昌介、三ツ谷順成

【大町親交会】 神保金次、柿崎由松、北出辰治、上田実、吉田勲

【本町町内会】 矢嶋深、戸田忠、永福鎌吉、諸角常義、吉川彰、本間清次郎、野村国松、長縄虎夫、小松善三、近江谷佐市

【旭町町内会】 杉浦幸城、小島啓道、渡辺源二、矢野猪之助

【音羽町自治会】 高田栄、成田政太郎、中野正男、入江勇雄、堀井政子、末沢幸子、賀戸栄子、斎藤登美子

【二区町内会】 中村繁雄、斎藤周一、先田秀雄、武田利文

【末広町町内会】 山崎勝雄、宮腰清吉、黒山忠男、菅原盛

【住吉町町内会】 渋谷春雄、坪井七朗、若佐常雄、吉木律雄、斎藤享木戸利春、和賀秀雄、水越義寿、大沼安治

【錦町町内会】 木村治、佐藤吉蔵、新保松次、斎藤与平

【栄町親交会】 斎藤佐太郎、西脇直治、村井兼蔵、高木菊枝

【株式会社若倉組】 山内春一、海道方夫、板谷昇、宅美清

【勇払自治会】 高野丈夫、村上良一、志村一夫、小松賢二郎、佐藤武則、柴田秀作、大森豊、外館昌一、沢田忠雄、松原正明、佐藤四郎、伊藤庄一

【八区自治会】 岩本三郎衛、日井富士雄、重本鼓手、坂井政夫、石田和雄、本田干治

【中野町町内会】 河本正吉、八木武幸、本間長太郎、野沢佐武郎、寺沢正四郎、蓮井健二

【白金、矢代、西弥生連合会】 手代木真貴、佐藤功夫、谷川房雄、山田勝好、片岸勝造、島田正男

【七区町内会】 玉腰宣晴、島山邦夫、石川幸夫、佐田喜一、山田幸則

【表町部会】 中沢洋、大島千代蔵、本田信幸、渋谷隆吉、石山重雄、桜井章三、斎藤清、浜口平三郎、中沢正弘

【旭町部会】 岩船義信、長門英雄

高橋哲夫、久保次郎、林寛、向井陽一、坂本茂明、安部邦夫

【王子町部会】 堀一郎、佐藤進、阿部繁夫、川辺裕司、中島外吉、嘉屋義雄、越智嘉六、千葉修二、富田文雄、佐々木光雄、梅沢泉、菊地雄三、古井長敏、海老子功、松島清彦、奥崎重雄、斎藤勇雄、中田松雄、一三三吉松、山井幸彦、大植勝、坂上松治、石沢博

【錦町部会】 中垣勉、柳沢洋、松村健児、菅原淳、竹ヶ原久、樋口善次郎、森筆吉、多田善吉

【緑町部会】 桂田行雄、滝川好久、成田政太郎、岡田勝則、水上明、山下君子、神谷次郎、茅根英治、吉木光正

【木場町部会】 小玉俊幸、永田信一、小口正晃

【栄町部会】 柿岡義春、大岡康人、深川逸見

【幸町部会】 高岡佐太郎、橋本英雄、高井良弘七、白井清治

【元町部会】 玉川健五郎、梁田昌

男、神津昇、島田卯一郎、倉田富士雄、内海藤、山森藤政、藤沢正一、鎌田由雄、長野千広、阿部金一郎、和田勇、宇津山要助

【白金町部会】 赤石富、佐藤哲夫、大上光雄、河越義正、種部広吉、高橋勇二、佐藤邦夫、岡野昇二、勝岡広治、籠島貞雄、若田広、野村隆、菅野英明、斎藤幸三、鈴木庄二、亀山敏一

【中野部会】 山田進、吉岡雄一、品川正一

【勇払部会】 梅木正三、佐藤裕、佐藤忠、花田年己、八戸寛、出村三男、松波健造、堀江梅夫、奥村正男、巻口五月、小山実、西島与一、富沢博

【植苗部会】 宮脇公蔵、松原義則、小松静男、多田犬一、水尾好司、平田幸太郎、佐々木治信

【柏原部会】 永谷利明、土田和洋、松本一雄、島幸夫、鮎川捷司

【沼の端部会】 金淵長松、磯崎茂沢喜三、鈴木勝雄、佐藤和男、矢内兵衛

【交通安全関係者表彰】

10月5日、交通安全道民大会が札幌市で行なわれ、席上当市の交通安全功労団体として市立緑小学校の子供会交通部が知事表彰を受けました。この子供会交通部は、登校、下校時の交通安全にみんな力で力を合わせて交通指導を行ない、またふだん交通安全の意識を盛り上げるなど活発で、その効果で交通事故はいままで全くありません。

また、優良交通指導員として、旭町二十九番地矢野猪之助さん、山手町四十七番地片野美さん、栄町中沢正弘さん、の三人が、交通安全道民運動推進委員会会長から表彰されました。

この方々は当市交通指導員として昭和37年以来、交通安全全日の街頭指導等に力を尽くされました。

10月日曜日  
の当番医  
苫小牧開業医師会では10月の日曜日の急患診療のために当番医をつぎのとおり決めました。カッコ内は電話番号です。

▽東地区 10月17日 押味医院、栄町(二六二六) 10月24日 桜井医院、王子町(三三二二) 10月31日 吉川医院、表町(四二二四)

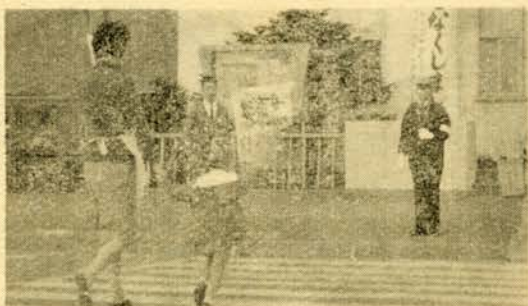
▽西地区 10月17日 森医院、西町(四二九七) 10月24日 藤川医院、西町(三六三六) 10月31日 佐藤病院、矢代町(二九九九)

※駅前通りから東が東地区、西が西地区です。

クマにご用心  
昨年は、当市管内の農村地帯全域にわたってクマが出没し、家畜や農作物に大きな被害を受けました。今年もまたクマの出没が予想されますから、部落や川、沼などに魚釣りやキノコ狩り、その他行楽に出る方は充分ご注意ください。

クマは、夜間はもちろんです。日中でも早朝や夕方方が最も危険です。市では、地元の猟友会の方々のご協力や警察や地元部落、その他関係機関とも連絡をとりクマの被害の防止に努めています。市民の皆さんも危険地域に近づかないようお願いいたします。

なお、クマに出会ったり、確実な新しい情報を得たときには、至急市役所農林課にお知らせください。



街頭の指導員





危険物取り扱  
い主任者試験

昭和40年第二回危険物取り扱い主任者試験がつきのとおり実施されま

す。試験の種類は申種および第四類乙種のみ

▽試験日 11月28日(日)

▽受け付け期間 10月5日から10月25日まで

▽受験願書は消防本部予防課にあり

ます。※受験手続き、その他、詳しいことは消防本部予防課(電話三二五一番)へお問い合わせください。

12月まで野犬狩り

市では、12月31日まで野犬狩りを実施中です。

飼い犬でも、つないでいない場合は野犬と見なされて処分されることもありま

す。また、何度も注意を受けたり誓約書

を提出しながらも放し飼いをしている犬は処分されますからご注意ください。

保険税の税率  
かわる

本年度の国民健康保険税は、さきの第二十三回臨時市議会において9月27日にその税率が可決され、即日公布になりました。

所得割 百分の二・七七  
資産割 百分の二・二二  
均等割 被保険者一人当り 六百三十円

平等割 一世帯当り千六百三十円

これは、一世帯当り平均額九千円を意味し、前年度に比較して平均三〇・四割の増額となります。

税率の引き上げの理由は、つきのとおりです。

国保特別会計においてそのおもな費用は、診療費の保険者負担分(みなさんが病気やけがで病院にかかった時に市が負担する費用)で、さいきん5か年の推移は第1表のとおりです。

35年度に比較して本年度は世帯数は一・七倍ですが診療費は約四・八倍に増え、また一世帯当りの金額で約二・七倍になっています。

第1表 診療費の保険者負担分の推移

Table with 4 columns: 区分, 世帯数(A), 金額(B), 1世帯当りの金額(B/A). Rows for years 35 to 40.

(註) 39年度までは実績額、40年度は見込み額

第2表 昭和40年国保会計財政計画 (単位千円)

Table with 4 columns: 区分, 金額, 区分, 金額. Rows for income and expenses.

国保特別会計の財政計画の内容は第2表のとおりで、保険給付費は保険税と国庫支出金とでまかなわれ、しかも国庫支出金よりも保険税の方が少額です。

しかも前年度からの赤字は、充足できず約千三百万円赤字は、数年後に解消しなければならぬ状態です。そのために、本年度の収支のバランスをはかるだけの税率の引き上げが必要となり、国保運営協議会にはかり、市議会に提案し、可決されたものです。

本年度の保険税では、平均三〇・四割の増額になっていますが、所得割りの課税方法を改正したので従来まで所得割のなかった世帯で今後は所得割を賦課される方もありますので、納めやすくするために納期数を一期分ふやして五期としました。

なお、納税通知書の発布が、例年9月30日(例年は9月30日)に變更しました。本年度分の納税通知書は、9月29日に発送しましたから、定められた

納期限までに納めてください。

本年度これから納めていただく税額は、前記の税率による税額から暫定賦課額(前年度の四分の一)を一期および二期で賦課した額を差し引いた額となりますが、課税標準等の関係で平均の増額率よりも高くなっている方もあります。その算定内容は納税通知書にくわしく記載してありますからごらんください。

国保会計の健全化をはかるために国からの交付金を大幅に増額してもらうよう今後とも強力な運動を推進してゆきますが、それとともに自主財源である保険税の完納がきわめてたいせつとなってきます。

なお、納税通知書が、住所不明等の理由で返送されてきたものもありますので、まだお手もとに届かない方は至急市民課保険係(電話六一一の二四五番)へお問い合わせください。

スキー映画会開催

苦小牧スキー連盟の主催による、『スキー映画の夕べ』がつきのとおり開かれます。

この映画は、絵天然色でスキーの技術を初心者にもわかりやすく記録したものです。多数お集まりください。

▽日時 10月18日(月)午後6時から

▽場所 市公民館

▽上映映画 第三十八回全日本学生スキー選手権大会(鳴子スキー)

大学③あこがれのニセコアンヌプリ④ある岳人グループの記録

▽入場料 二百円

▽前売り券取り扱い所 市教育委員会市公民館、苦小牧民報社、市青

各運動具店

10月の市役所出張窓口は、つきの日で開きます。市税、国民年金保険料、住宅料などを取り扱います。

ただし、神出団地と西山手団地では水道料にかぎり取り扱いません。

また神出団地の国民年金保険料は協力員の庄司勝枝さんに扱っていただきます。

▽21 22日 元町七区会館(矢代町)

元町、浜町、西町会館(西町一)

西弥生児童館(白金町、弥生町、矢代町、西弥生町) 王子山手集

会場(山手一)

▽22日 神出団地庄司さん方(山手町)

神出団地(一)

▽25 26日 首羽会館、住吉会館、木場町福祉会館、

▽26日 野村商店(西山手団地)

※時間は、いずれも午前9時から午後4時半までです。

牛の結核検査

本紙10月1日号でお知らせした牛の結核ならびにブルセラ病、肝蛭症(寄生虫)の定期検査の詳しい日程はつきのとおりです。

▽日時、地区名、集合牛舎など

11日 美沢、植苗北、植苗西

12日 植苗中央

13日 植苗、遠浅

10時 11時 工藤牛舎

11時 12時 田中

13時 15時 橋向

9時 10時 山本

10時 11時 五十嵐

善意

(社会福祉協議会扱い)

▽一万円 浜町二十五、小関殿さん、子供さんの香典返しをやめ社会福祉事業のために、8月20日

訂正 本紙10月1日号の五面「住民組織へ交付金」の記事の中で、交付金の支出基準、世帯割五十円とあるのは、四十円の誤りにつき、おわびして訂正いたします。

- 15日 11時 12時 溝口牛舎
- 10時 11時 丹羽
- 15日 11時 12時 植苗中央
- 11時 12時 齊藤牛舎
- 13時 15時 藤川
- 14時 11時 今泉
- 11時 12時 寒河江
- 18日 10時 13時 酪農学園
- 10時 11時 松崎牛舎
- 19日 11時 12時 柳沢牛舎
- 11時 12時 栗津
- 13時 14時 粟津
- 19日 11時 12時 柳沢牛舎
- 11時 12時 高田
- 10時 11時 丹羽
- 20日 10時 11時 宿田成
- 13時 15時 宿田成
- 21日 10時 11時 中沢
- 11時 12時 寒河江正義
- 13時 14時 荒谷牛舎
- 22日 10時 11時 島
- 11時 12時 寒河江正雄
- 13時 15時 宿田牛舎
- 23日 10時 11時 水島仁
- 11時 12時 富樫
- 13時 15時 家畜検査場
- 10時 12時 佐藤貞牛舎
- 13時 14時 永谷
- 25日 10時 11時 佐藤豊
- 11時 12時 平田
- 26日 10時 11時 平田