

# とまこまい

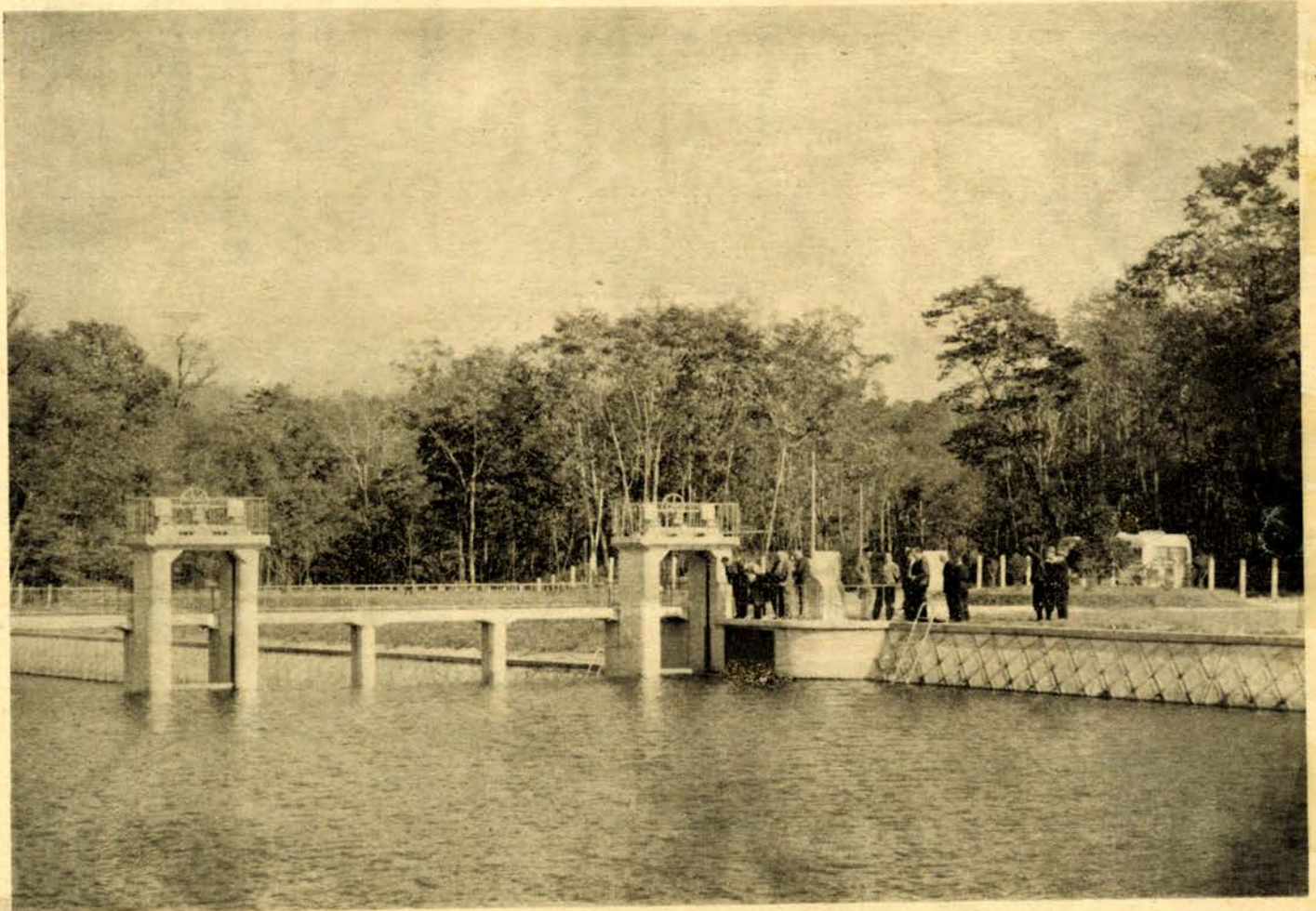
発行 北海道苫小牧市 編集 伊藤一男 印刷 苫小牧民報社

No. 443 毎月1、10、20日発行（1部5円）昭和28年6月10日第三種郵便物認可

読書に親しみ

健康な心を

やしないましょう



上水道勇振取水場で

燃えたつような紅葉が点在する林をぬげると、澄んだ水をまんまとたたえた上水道の勇振取水場です。

さわやかな秋晴れの12日元町議、あるいは元市議として今日の苫小牧の基礎づくりに尽力された方

がたの市施設見学会が行なわれました。

1日36,400トンの近代的な取水場やオートメ化した諸施設の説明に熱心に耳を傾け、『たいしたもんだ』とみなさん感慨深げでした。

とじておきまじょう お役にたきます



# 母子世帯の現状と対策

## 原因に多い事故死など

### 次第に整備される法的措置

『すべて母子家庭には、児童がそのおかれている環境にかかわらず、心身ともに健やかに育成されるために必要な諸条件と、その母の健康で文化的な生活とが保障されるものとする』と母子福祉法はその基本理念をかかげています。

今回は、母子世帯の現状とその福祉対策はどうなっているかを見ることができました。

## 母子世帯援護の起りりと変遷

毎月二組ずつの母子が中心している、という悲惨な話は、昭和の初めころの日本の表情でした。

当時日本は、世界的な経済不況の渦に巻き込まれ失業者が続出し、『ルンペン』ということが流行したほどでした。

それほど不景気な時代だったので夫に生別、死別した妻(か)婦が子をかかえて生きぬくことは不可能にも近かったといわれています。

母と子が生きてゆけるようにしなければならぬ、という主張が婦人運動家や政治家の間に起り、昭和12年『母子保護法』の制定となり、母子世帯の生活扶助や母子寮収容などが定められました。

昭和20年の敗戦によって戦災母子引き上げ者母子、また戦後のインフレーションと医療、栄養不足による病死母子

庭の経済的自立の助成と生活意欲の助長を図り、あわせてその扶養している児童の福祉を増進するため、各種の資金の貸し付けを都道府県ができることを定め、また、国や地方公共団体の設置した事務所その他の公共的施設の管理者は、母子家庭に対して、その経済的な自立をはかるために、その施設内に売店などを開くとき、母子家庭から希望があった場合や、タバコの小売りの申請があった場合も優先的に扱うよう定めています。

母子家庭が自立するうえに住宅事情の緩和は重要な問題ですが、地方公共団体は、公営住宅の供給にあたり母子福祉が増進されるように特別に配慮しなければならないといえます。

母子福祉については、関連する領域も広いので、その他にも(1)国民年金法および児童扶養手当法による所得保障(2)生活保護法による母子加算(3)加税面の特別措置(4)児童の身元保障(5)児童福祉法による保育制度など幅広い保護対策が行なわれています。

## 原因別母子家庭

昭和36年の全国の母子世帯数は約百三万世帯、その原因は別表のとおりです。昭和27年では、戦傷病死および戦災死によるものが三八・一割で、離婚は七・六割でしたが、昭和36年には、前者は一四・一割と減少し、離婚は一六・八割とふえています。また、交通事故や自殺等の原因

による『その他の死別』が次第にふえている点が注目されます。なお、当市のさいきんの母子家庭は一千三十六世帯となっています。

母子家庭になった原因別割合(全国)

(百分率)

区分	総数	戦傷病死 戦災死	その他の 死別	離婚	その他
昭和27年	100.0	38.1	47.0	7.6	7.3
31	100.0	26.1	51.8	14.6	7.4
36	100.0	14.1	63.0	16.8	6.0

## 母子対策

### 各種資金の貸し付けなど

母子福祉法による母子相談員は、当市には一人配置されていて、母子家庭の人たちのいろいろな相談に応じて、適切な指導を行なっています。

相談内容は、生活相談四十件、おもな指導、営業指導、貸し付け金関係などとなっています。▽母子福祉資金(国庫資金) この種類は現在、事業開始資金な

ど種類あり、昨年度の貸し付け状況は、五十五件約百五十三万円となっています。

問題は、この資金ワクの傾向で当市の場合昨年度の約百五十三万円に對し、今年度は10月現在で約七十九万円となっています。

### ▽母子金庫(道資金)

母子家庭で、燃料の購入、子どもの修学旅行費、病人の薬代など、緊急な必要に応じて貸し出すもので、貸し付け期間は6ヵ月無利子となっています。

昨年度の状況は、七十一件、約十三万円となっています。

### ▽児童扶養手当(国庫資金)

国民年金に加入していないで夫に別れた場合、義務教育期間中の児童を扶養する世帯に支給されます。昨年度の状況は、百十七世帯、約五十七万円となっています。

### ▽母子寮と母子住宅

昭和26年に旭町に母子寮が建てられ、二十世帯が住んでいます。

また、母子住宅は、五十四戸が建てられています。

### ▽施設などの提供

市庁舎に白梅会(母子の会)の売店、市立総合病院に授産場の売店、下足番などがあります。

## 授産場

母子家庭の経済的な自立をはかるために適切な職場を与えるための施設に大町の授産場があります。

この授産場は、昭和19年創設以来関係者の熱心な努力により、多くの困難を克服して事業の経営が続けられてきました。

昭和38年に、いまの新しい施設に移転、一、二階あわせて約五百八十平方尺、このとき、製めん機、製めん機、折箱機械など新式の機械を導入しました。

ついで、昭和39年7月待望の社会福祉法人の認可となりました。いま、ここに働いている人は、母子家庭、身体障害者、そのほかあわせて四十人ほどでみなさん元気で働いています。

この施設の発足当時は、竹細工のカゴ類を製造していましたが、しろうとの悲しきで、なれない手つきで一生涯懸命に作った製品も本州方面から流れ込む本職の製品に押され、経営の苦勞もひとしおのものがあつたようです。

こんども、この授産場の社会福祉的な役割りについて、市民のみならずのあなたたいご理解とご支援が期待されるところであります。



ラーメンの製造—授産場で



# 市民の声



前号に引き続き、広聴ハガキで寄せられたご希望のうち、一般的なものを掲載します。みなさんの建設的なご意見をお待ちしています。

## 自然景観の保護を

問い 開発とは、自然破壊であつてはならないと思います。

ウトナイ周辺の自然の景観をできるだけ保存するように努力願います。特にアオサギ営巣地は、宅地造成のため、破壊寸前です。これを保護すれば、釧路のタンチョウツルのように、名物にもなり得ると思います。(8月11日)

答え 昨年11月北海道都市周辺自然保護対策協議会が発足し、当市ほか八市がその対象地域に決定しました。対策方針に基づき今年末までに対象地域内の現況調査を終えて、基本計画案を作成する予定です。

また、今年9月4日北海道告示で『ウトナイ鳥獣保護区』が指定され10月1日からその地区では、すべての鳥獣が捕獲できないことになりました。(開発計画部都市計画課)

## 野犬狩りの広報

問い 市の広報紙などで、野犬狩り

の日程を知らせていますが、離れ飼いをしている人は、きまつていて、その間だけつなぎ、その期間が過ぎるとまた離したままです。先月も、となりの子供が顔をかじられて血を流していました。

野犬などだけでなく、飼い犬がうろうろしているのです。期日を定めず、夜から朝7時ごろまでの間に捕獲のしごとをして、くれたらどんなによいかと思います。(8月8日)

答え 野犬そうとうは、月単位で広報し実施しています。

放し飼いの犬については、いつも指導していますが、今後もできるだけ飼い主のご理解と協力をいただくようつとめて行きます。

野犬(飼い犬でもはなれていれば野犬とみなします)そうとうの時間は毒のエサを使用する関係で事前に広報して、夜間は実施しないで早朝5時から7時ころまでに行なうようにしていますので、ご了承ください(経済厚生部衛生課)

## 市立病院の投薬待ち時間

問い 市立総合病院の投薬の方法を改善してほしいと思います。

薬の出るまでの時間が長すぎて、少しでも早く帰宅して床につきたいときなどは、診察を待つとき以上に苦痛です。(9月9日)

答え 処方投薬の所要時間は普通10分間程度ですが、午前10時から12時30分ころまでは、各科からの処方せ

んが集まり、最高45分程度かかることもあります。

調剤担当の薬剤師に援助させ、包装器械の導入などによりできるだけ待ち時間の短縮をはかる考えです。

あまり時間がかかり過ぎると思われるときには、一応窓口でおたずねくださるようお願いいたします。(市立総合病院)

## 三光町道路整備

### 希望者に黒土

問い 私は、三光町の市の分譲地を購入して家を新築したのですが、道路に土を入れて土盛りし、くぼ地の部分を手直ししてください。

札幌生コンクリートK・Kにも六好道路を通らず、商店街通りを通るようぜひ申し入れてください。

また、埋め立て地は植物の栽培に不適です。市で黒土のあつせんをせひやってください。希望者は相当あるはず。(9月29日)

答え ① 道路の補修は、補正予算の議決があつたのですぐかかります

② 札幌生コンクリートK・Kにはなるべく六好道路を通らないよう連絡してありますが、さらに連絡します。③ 団地の緑化については、街路樹の配置を計画実施しています。

黒土ご希望の方には、美園町北側台地の黒土を一立方尺二十円で購入します。ご希望の方は代金をお持ちの上、市管財課土地造成係に申し込んでください。運搬費、積みおろしの費用は、別に本人負担となります。(開発計画部管財課)

前号でお知らせした、家庭用品品質表示の対象品目には、さらに必要に応じて逐次追加されることになっていきます。

## 消費者の利益を保護する

(中)

現在ケミカルシューズ、ふとんふとん綿、電気冷蔵庫、電熱器具、合成樹脂製の食器と水筒などが調査審議中で、今後も消費者の希望にそつよう、多くの商品が指定されることになっていきます。

また、現在指定されている商品でも、その表示の標準を再検討することになっており、とくに繊維

製品の表示事項は現在混用率だけが、消費者から希望の多い、染色堅牢(ろう)、洗たく性、アイロンの適温などの表示についても研究中です。

品質表示は商品をしらぶ指針

この法律による表示事項は、商品を買うときに、使用目的に適した商品を選び、また、使いやすいための指針にもなります。

その表示された内容だけではなく、その商品の特性、用途、使用法などを知らなければなりません。消費者としても、これをじゅうぶんに知るためには、ある程度の商品知識が必要で

たといはアセテ

## 清掃車冬ダイヤ

11月1日から

家庭から出される『ごみ』を集める清掃車の時間表が、11月1日から冬期ダイヤに切り替わりますので現在の収集日と時間が変わります。

最初のうちは、多少とまどわれることもあろうかと思いますが、清掃車から流れ出るオルゴールの音を合図にこみを出してください。

なお、一部の区域で今までの清掃車の路線と停留所が、多少異なる場合がございますのでご注意ください

(月曜日)

錦町・栄町・大町・本町・幸町  
王子町・王子中部社宅・浜町の一部  
沼の端・駅前通り  
(火曜日)  
旭町・末広町・表町・東町・王子

東部社宅・汐見町・港町・勇払・勇払国策社宅・糸井の一部・一条通り  
旭館通り・駅前通り・新一条通り  
・スズラン通り・万歳湯横通り・ギンザ洋装店横通り

(水曜日)

木場町・春日町・清水町・緑町・音羽町・双葉町・住吉町・三光町・美園町・高丘・明野・一条通り・旭館通り・駅前通り・新一条通り・スズラン通り・万歳湯横通り・ギンザ洋装店横通り

(木曜日)

山手町・王子山手社宅・錦町・栄町・大町・本町・幸町・王子町・王子中部社宅・浜町の一部・駅前通り  
(金曜日)  
西町・西弥生町・矢代町・弥生町  
白金町・元町・浜町の一部・王子西  
部社宅・勇払国策社宅・一条通り・

## 11月分生活扶助費

1日に支給

生活保護法による生活、住宅、教育扶助費11月分は11月1日(月曜)午前10時から午後3時までの間(昼休みも含め)に支給されます。

▼受章 菊地善吾 藍綬褒章(昭和40年10月2日付け)

菊地氏は、地方議会議員として、三十三年間、公共の福祉に奉仕し、地方自治の発展に貢献されました。





### インフルエンザ 予防接種

つきのとおりインフルエンザ予防接種を行いますから、近くの会場を受けてください。

#### 1、接種料金

(イ) 生後三か月〜一歳未満 三十円

(ロ) 一歳〜六歳未満 六十円

(ハ) 六歳〜十五歳未満 八十円

(ニ) 十五歳以上 百五十円

料金は第一回目の接種日に全額を収めていただきます。

#### 2、接種間隔

一週間の間隔で二回接種

#### 3、料金を免除する人

(イ) 生活保護世帯は福祉事務所  
で証明書をもらい、受け付けに出  
していただく。

(ロ) 要保護世帯は衛生課の窓口  
で証明書を受け、地区民生委員の  
証明をもって接種会場に持参し  
受け付けに出してください。

#### 4、日程

- ▽一区会館 10月27日、11月5日  
9時30分〜11時
- ▽三区会館 10月27日、11月5日  
1時〜3時

- ▽公民館 10月29日、11月6日、9時30分〜11時
- ▽七区会館 10月29日、11月6日、1時30分〜3時
- ▽すずらん、すみれ、ひまわり、あさひ、わかば各保育園 10月30日、11月8日、9時30分〜11時30分
- ▽聖ルカ、かおり、藤、中央各私立幼稚園 10月30日、11月8日、1時30分〜3時
- ▽八区総合福祉会館 11月2日、9日、9時30分〜11時
- ▽住吉会館 11月2日、9日、1時30分〜3時
- ▽西町会館 11月4日、11日、9時30分〜11時
- ▽緑町二区会館 11月4日、11日、1時30分〜3時
- ▽旭町会館 11月5日、12日、9時30分〜11時
- ▽山手集会所 11月5日、12日、1時30分〜3時
- ▽市役所 11月6日、13日、9時30分〜11時(市職員、消防職員)
- ▽岩倉組 11月6日、13日、1時30分〜3時(岩倉組従業員)
- ▽植苗小学校 11月8日、15日、9時30分〜10時10分
- ▽柏原小学校 11月8日、15日、10時15分〜11時
- ▽沼の端小学校 11月8日、15日、1時30分〜2時30分
- ▽静川小学校 11月8日、15日、2時40分〜3時
- ▽錦岡小学校 11月9日、16日、9時30分〜10時30分
- ▽樽前小学校 11月9日、16日、10時40分〜11時20分

▽国策診療所 11月9日、16日、1時30分〜3時(はまなす保育園児も含みます)

▽丸山小学校 11月10日、17日、9時30分〜10時

▽糸井研修会館 11月10日、17日、1時30分〜2時

▽糸井浜側菅原官一さん宅 11月10日、17日、2時10分〜2時40分

▽ときわ団地高坂永松さん宅 11月10日、17日、2時50分〜3時

註 小学校の会場は、小学校児童または中学生も含みます。



老人大学の座談会

### 行政相談員に 池田元治さん

行政相談員 錦戸正一郎さん  
辞任の後をうけて、池田元治さん(栄町三十七番地、市嘱託市政相談員)が10月1日付けで行政監察局から委嘱されました。さきに委嘱された、矢代町二番地佐藤常代さん(電話三四三八番)と当市では二人の方が行政相談員です。

行政相談員は、たとえば、恩給、年金、登記、国税、保険、生活保護費、その他、国鉄、公団、公庫などについてお困りの相談をお受けし直ちに行政監察局に連絡します。

監察局では、お受けしたご相談をその相手方の役所に照会したり、または実情を調査して、極力解決につとめます。

苦小牧の相談員は、毎月一日に市

### 52名がめでたく 老人大学卒業

このほど老人大学が開かれ、五十名の方が一生涯懸命に勉強に励み、大泉市長からめでたく修了証書ももらいました。

日程最後の座談会では、受護のみならず、感謝の生活に徹することのたいせつなこと。それは人のためになるようなことをすることであること。悲しみにも勝ち精神力も感謝の生活から生まれること。老いても「いなければならぬ人」になりたいたいのだ、などいろいろと貴重な意見が述べられていました。

行政相談員 錦戸正一郎さん  
辞任の後をうけて、池田元治さん(栄町三十七番地、市嘱託市政相談員)が10月1日付けで行政監察局から委嘱されました。さきに委嘱された、矢代町二番地佐藤常代さん(電話三四三八番)と当市では二人の方が行政相談員です。

### 基本選挙人名簿等 をみてください

昭和40年9月15日現在で調製された基本選挙人名簿ができました。この名簿は、11月5日から15日間(11月19日まで)選挙管理委員会事務局(市長公宅二階)でみていただけます。

有権者の方は、登録されているかどうかを確かめてください。

この名簿には、昭和40年6月16日以降苦小牧市に移転し住所を定めた人は登録されていません。

9月15日現在で、全市いっせいに国勢調査と同時に選挙資格調査票を提出していただきましたが、選挙人名簿に登録される要件としては、9月15日現在で3か月以上苦小牧に住んでいなければ、基本選挙人名簿に登録されません。

そのような人は、補充選挙人名簿に登録されますから、補充選挙人名簿登録の申し出をしてください。これは、選挙管理委員会事務局でいつでもできますから、本人か同居の親族の方が印鑑をお持ちの上おいでください。

また、9月15日現在で調製された胆振海区漁業調整委員会委員選挙人名簿もできましたので、同じく11月5日から19日までの間に有権者の方は登録されているかどうかを確かめてください。これに登録される人は

苦小牧市に住所が事務所を有し、1年に90日以上漁業を営むか、漁業に従事している人です。

### オムツの生地を

日赤苦小牧市地区奉仕団では、奉仕活動の一環として、毎月一回老人ホームのお年寄りの方々の身の回りのお世話をしています。

11月の奉仕から病人のオムツのつくりをする計画で、これに使用する生地を集めています。

家庭で着古しの丹前下地、ふとん下地等オムツになるものであれば何でも結構です。お寄せいただいたきたいものと、みなさんご厚意をお待ちしています。日赤苦小牧市地区(市民課内)までお届けくださるようお願いいたします。

### 秋の火災予防運動

秋の火災予防運動が、10月15日から31日まで行なわれています。

期間中は、予防査察、避難訓練など各種の行事が行なわれますが特に27日は総合演習、29日は防火座談会(午後1時消防本部)、30日は防火弁論大会(午後1時公民館)なども行なわれます。防火に市民のみならずのご協力を願います。

### 酒の密造

10月中「ヤミ酒をなくする運動」が行なわれています。酒の密造は法でも禁止されており、衛生的にも危険ですからやめましょう。

(苦小牧税務署)