

2025(令和7)年度 事業報告

(1) 行事・事業実施一覧

＜運営計画1 関連事業＞							
No.	事業名	新規	開催日	対象	参加者数	(前年参考値)	内容／共催・後援等
1	とまこまいのふしぎ発見！		年度内 1回	児童	—	—	苫小牧ゆかりの事象・事物についてまとめ、資料情報等を交え電子図書館などで広く紹介。「とまこまいの苫小牧さんぽ ホッキ貝」を作成。
2	サビエによる情報提供事業		通期	児童・一般	—	—	視覚障がい者及び弱視者、高齢者を対象に、点字・音訳データの提供を通じ、公平な読書環境の整備を図るもの。
3	こそだてtime		毎週木	児童	—	—	館内に音楽を流し、乳幼児・児童と保護者が気兼ねなく来館できる時間。
4	図書館ミニシアター		年度内 8回	児童・一般	99人	年度内4回 60人	図書館所蔵の上映許諾資料の無料上映会。祝日開館した月曜日に実施。
5	バリアフリー映画上映会「おしりたんてい さらば愛しき相棒（おしり）よ」		4月6日	児童	13人	15人	音声ガイドスや字幕付きの、視覚障がい者向けバリアフリー映画上映会。
6	電子図書館資料交流展示2025		10月26日 ～11月30日	一般	—	—	苫小牧市を含む4館の電子図書館上において、互いの独自資料を期間限定展示する資料交流展示。 協力 八尾市立龍華図書館（大阪）、豊田市中央図書館（愛知）、おおぶ文化交流の杜図書館（愛知）
＜運営計画2 関連事業＞							
No.	事業名	新規	開催日	対象	参加者数	(前年参考値)	内容／共催・後援等
1	時短読書flier（フライヤー）		通年	一般	—	—	中央図書館限定で、ビジネス書等の要約版を電子書籍として、約10分で読める時短読書サービス。
2	苫小牧市図書館ぐるっと「図書印」旅		3月20日 ～5月11日	児童・一般	330枚 40冊	—	
3	絵本のある子育て わが子にわくわくを自分に楽しさを	○	6月13日	一般	5組8人	—	妊婦向けの絵本講座。今後お子さんとの図書館の利用に役立つ、図書館の案内・年齢別おすすめ絵本の紹介。
4	合同研修・ボランティア活性化支援事業「なぜこの絵本から想像力が生まれるのか？」		6月27日	関係団体	51人	58人	講師 有川 裕俊氏（絵本館社長）
5	交換展示『千葉県習志野市』		7月26日 ～8月28日	児童・一般	—	—	協力 習志野市立中央図書館
6	本のばりっこ市		7月27日	児童・一般	125人 911冊	180人 1156冊	（アートフェスティバル協力事業） 図書館不要資料と参加者持込図書の交換会。 協力 図書館ボランティア
7	図書館文化セミナー（郷土）「や〜みんな！FMとまこまい@図書館～まちにラジオがやってきた～」		8月9日	一般	20人	48人	講師 二瓶 竜紀氏（FMとまこまい局長）
8	朗読研修会		9月5日	関係団体	22人	15人	朗読ボランティア向け技術講習会。 講師 田中 隆子氏（フリーアナウンサー） 協力 苫小牧赤十字朗読奉仕団
9	青空こどもとしょかん		9月6日	児童・一般	80人	77人	野外でのおはなし会事業。 協力 苫小牧子ども本の会／にじのはし／でんでんむしサークル／M's きやまらど
10	レッドイーグルス北海道パブリックビューイング		10月11日	児童・一般	58人	63人	共催 レッドイーグルス北海道
11	バスファインダーの運用		12・1月	児童・一般	—	—	「異常気象」[SDGs7・8]
12	新年絵本カルタ大会		1月4日	児童	14人	20人	リラックススペースにてボードゲーム活用による交流の場の創出。
13	個人ボランティア意見交換会		2月6日	関係者	9人	17人	個人（フロアワーク）ボランティア対象の意見交換会。
14	個人ボランティア研修会		2月6日	関係者	9人	14人	個人ボランティア向けスキルアップ講習会。
15	団体ボランティア意見交換会		2月19日	関係団体	6団体 8人	7団体 10人	ボランティア団体対象の意見交換会。活動上の疑問集約、活動方針の共有など。

No.	事業名	新規	開催日	対象	参加者数	(前年参考値)	内容／共催・後援等
16	市民のための健康講座 知っておきたい胃・大腸がん検診の正しい知識		2月21日	一般	53人	—	シニア世代に向け健康講座を実施。 講師 医療法人社団 加藤胃腸科内科クリニック院長 加藤 茂治氏
17	合同研修・ボランティア活性化支援事業 「『りんご』の本はどこにある？いろいろな棚から探せる分類の話」		2月27日	関係団体	31人	—	講師 山田 貴子氏（学校図書館司書）
18	図書館ボランティア養成講座		3月11日	一般	10人	9人	図書館での活動を希望する個人に対する事前講習会。
＜運営計画3 関連事業＞							
No.	事業名	新規	開催日	対象	参加者数	(前年参考値)	内容／共催・後援等
1	赤ちゃんを楽しむ絵本ひろば		年度内 10回	乳幼児	198組 411人	84組 170人	乳幼児/保護者向けの読み聞かせ、絵本紹介。 協力 図書館ボランティア
2	子育て情報コーナーの開設		通年	児童・一般	—	—	児童カウンター前に、パンフレット等含め子育て情報を網羅的に紹介するコーナーを設置。
3	ぶつこのーと配布事業		通年	児童	製作数500冊 既配布476冊	製作数500冊 既配布478冊	読書習慣定着に向けた読書手帳の配布事業。
4	YA世代交流事業		随時	児童・生徒	—	—	YA世代の交流の場を創出し、コーナー展開。
5	第60回夏休み読書感想文コンクール		7月作品募集	児童	応募数86点	応募数107点	入選45点 表彰式10/18 共催 苫小牧学校図書館協会
6	第53回夏休み読書感想画コンクール		7月作品募集	児童	応募数29点	応募数32点	入選15点 表彰式10/25 作品展示10/25～11/3 共催 苫小牧学校図書館協会
7	第11回苫小牧市 図書館を使った調べる学習コンクール		9月作品募集	児童	18作品	9作品	入選5作品 表彰式11/3 作品展示11/3～11/14 後援 苫小牧市教育委員会/公益財団法人図書館振興財団/北海道新聞苫小牧支社/苫小牧民報社 協力 苫小牧学校図書館協会
8	第43回冬休み読書感想文コンクール		1月作品募集	児童	応募数37点	応募数62点	入選19点 表彰式3/7 共催 苫小牧学校図書館協会
9	LIUB 世界自閉症啓発デー関連展示		3月29日 ～4月24日	児童・一般	—	—	共催 北海道自閉症協会苫小牧分会（あじさいの会）
10	図書館文化セミナー（児童） 『魔女の宅急便』刊行40周年 物語の魔法		4月12日	児童・一般	73人	—	講師 角野 栄子氏（児童文学作家） 協力 福音館書店
11	絵本と奏でる音楽と森の世界	○	4月13日	一般	93人	—	音楽と合わせた絵本の読み聞かせ。著作の販売会も実施。 講師 小寺 卓矢氏（写真絵本作家） 嵯峨 治彦氏（馬頭琴・喉歌ホミ奏者） 主催 松嶋 珪子氏（絵本の館「宇宙船みみ」） 共催 苫小牧市立中央図書館
12	豆本講座～作って楽しむ小さいけれど大きな楽しみ～		4月17日	一般	10人	—	講師 関川 敦子氏（道新文化センター「オリジナル豆本」講座講師）
13	こどもの読書週間記念事業 『ひみつのおすし屋さん』原画展		4月26日～ 5月29日	児童・一般	—	—	協力 KADOKAWA
14	こどもの読書週間記念事業 へい！らっしやい！絵本作家黒岩まゆさんとひみつのおすしをつくらう！		4月26日	児童	31人	—	講師 黒岩 まゆ氏（絵本作家）
15	こどもの読書週間記念事業 苫小牧市立中央図書館スペシャルおはなし会「みんなおいでよもりのどうぶつたちとおはなし会」		4月27日	児童	39人	—	図書館スタッフによるおはなし会。
16	セカンドブック展示		5月23日 ～6月20日	児童・一般	—	—	共催 苫小牧市教育委員会教育部生涯学習課
17	食育ガラス展示 & パネル展 & クイズ & 「好きな給食のメニューな～に？」		5月31日 ～6月26日	児童	—	—	共催 苫小牧市健康こども部健康支援課

No.	事業名	新規	開催日	対象	参加者数	(前年参考値)	内容／共催・後援等
18	男女共同参画社会週間展示		5月31日 ～6月26日	児童・一般	—	—	共催 苫小牧市総合政策部協働・男女平等参画室
19	図書館を駆け抜けろ！ ～ミッション速く走るコツを身に着ける～		6月1日	児童	児童20人 ギャラリー36人	20人	講師 レッドイーグルス北海道
20	PMF2025オーケストラ苫小牧公演 関連展示		6月12日 ～7月12日	児童・一般	—	—	共催 苫小牧市教育委員会教育部生涯学習課
21	一日司書体験		6月15日	児童	10人	9人	小学生対象の公募型職業体験事業。
22	美術博物館「描く人、安彦良和」関連本展示	○	7月1日 ～8月31日	児童・一般	—	—	共催 苫小牧市美術博物館
23	くすのきしげのり先生と絵本の世界 一人ひとりがみんなたいせつ～作品に託す願い～	○	7月5日	児童・一般	53人	—	共催 絵本の館「宇宙船みみ」松嶋 珪子氏
24	市内小学校図書委員向け一日司書体験 (前期)		7月6日	児童	16人	15人	小中学校の図書委員を対象とした一日司書体験。 共催 苫小牧学校図書協会
25	調べる学習講座 「調べる学習 自由研究のコツ！」		7月12日	児童・保護者	4人	9人	図書館スタッフが講師となり実施した調べる学習コンクールに役立つワークショップ。
26	リレーフォーライブパネル展		7月12日 ～7月18日	児童・一般	—	—	共催 リレー・フォー・ライブ・ジャパンとまこまい実行委員会
27	はらべこめがね原画展		6月28日 ～7月26日	児童・一般	—	—	協力 ニジノ絵本屋
28	絵本作家はらべこめがねさんワークショップ ～はらべこべんとうをつくろう！～		7月26日	児童	25人	—	協力 ニジノ絵本屋
29	平和祈念旬間行事 戦争・平和関連資料展示		7月26日 ～8月15日	児童・一般	—	—	
30	(苫小牧市立中央図書館&北洋大学連携企画) 本に親しむ講座第1部	○	8月5日 8月6日 8月7日 8月8日	一般	5人 4人 3人 2人	—	図書館で脳の活性化を図りませんか？と題し、北洋大学と連携して行う講座。第1部は「経済や観光を中心とした講座」として実施。希望者に参考郷土資料室見学対応。 「地域の宝さがしーエコツーリズムからー」 講師 樋口葵氏 (北洋大学) 「急増する北海道内ワイナリーの現状と課題」 講師 中田和則氏 (北洋大学) 「生活習慣を変える；魔法の話しかけ方」 講師 加藤剛寿氏 (北洋大学) 「苫小牧にも空港があるのをご存じ？」 講師 杉山維彦氏 (北洋大学) 共催 北洋大学
31	平和祈念映画上映会		8月11日	児童・一般	26人	8人	「ラ・グレイより愛をこめて」上映。
32	(苫小牧市立中央図書館&北洋大学連携企画) 本に親しむ講座第2部	○	8月26日 8月27日 8月28日 8月30日 8月31日	一般	7人 6人 8人 1人 3人	—	図書館で脳の活性化を図りませんか？と題し、北洋大学と連携して行う講座。第2部は「コミュニケーションを中心とした講座」として実施。 「中国語入門」 講師 田桃雨氏 (北洋大学) 「新日本文化学ーポップカルチャーの現在地」 講師 星野芳輝氏 (北洋大学) 「通じる言葉、通じない気持ち」 講師 黄美花氏 (北洋大学) 「北洋大学の経営学入門」 講師 未富弘氏 (北洋大学) 「未知をつなぐ英語コミュニケーション」 講師 高橋あすか氏 (北洋大学) 共催 北洋大学
33	三省堂書店札幌店プレゼンツ「図書委員の私が選んだ本が、本屋のフェアになっていた件。2025」～北海道苫小牧総合経済高等学校校編～	○	9月2日 ～9月30日	児童・一般	—	—	共催 三省堂書店札幌店

No.	事業名	新規	開催日	対象	参加者数	(前年参考値)	内容／共催・後援等
34	転籍本配布		9月9日 ～9月25日	関係団体	15団体 763冊	15団体 482冊	保育園、小学校などに除籍資料配布。
35	障がい福祉課連携「手話言語の国際デー」	○	9月9日 ～9月25日	児童・一般	—	—	共催 苫小牧市福祉部障がい福祉課
36	ひとはこ図書館～幼児・小学生編～		9月13日	児童	7人	11人	小さな箱を図書館に見立てテーマを決め本の選書を行う体験型事業。
37	世界アルツハイマー月間inとまこまい2025関連展示		9月16日 ～9月30日	児童	—	—	共催 苫小牧市福祉部介護福祉課
38	図書館文化セミナー（児童） 絵本作家宮西達也さん講演会「にやーごのやさしさ、テラノの思いやり～絵本の楽しさと大切さについて～」		9月27日	一般	80人	40人	講師 宮西 達也氏（絵本作家） 協力 苫小牧読み聞かせ文庫活動連絡会
39	令和7年度北方四島交流等事業写真展	○	10月16日 ～10月22日	児童・一般	—	—	共催 北方領土復帰期成同盟
40	自分で本をつくってみよう	○	10月19日	児童	37人	—	講師 来嶋 路子氏（森の出版社 ミチクル）
41	秋の読書週間行事 レッドイーグルス北海道選手&監督&闘くん おすすめ本		10月25日 ～11月27日	児童・一般	50部	50部	共催 レッドイーグルス北海道
42	市内小学校図書委員向け一日司書体験（後期）		11月1日	児童	13人	14人	小中学校の図書委員を対象とした一日司書体験。 共催 苫小牧学校図書協会
43	ひとはこ図書館番外編～BOOK DIRECTORになりませんか？		11月16日	一般	8人	8人	小さな箱を図書館に見立てテーマを決め本の選書を行う体験型事業の一般向け。
44	苫小牧地区小・中学校新聞コンクール		11月18日 ～11月27日	児童	—	—	共催 苫小牧民報社
45	図書館文化セミナー（一般） 直木賞作家 門井慶喜さん講演会 「『父』という偉大さ、そして『札幌誕生』」		11月29日	一般	73人	80人	講師 門井 慶喜氏（作家）
46	人権パネル展		12月2日 ～12月10日	児童・一般	—	—	共催 苫小牧人権擁護協議会
47	クリスマスわくわくおはなし会		12月7日	児童	114人	83人	協力 M'sきゃらど
48	縄文パネル展		12月16日 ～1月16日	児童・一般	—	—	共催 苫小牧市総合政策部協働・男女平等参画室
49	令和7年度小・中学生俳句入賞作品展		12月23日 ～1月12日	児童・一般	—	—	共催 苫小牧市俳句協会
50	本の手帖2026		1月4日～	一般	既配布 300部	既配布 300部	貸出レシート貼付形式の読書手帳の配布。
51	新春川柳展in図書館		1月13日 ～1月25日	児童・一般	—	—	共催 苫小牧川柳社
52	にじいろ週間展示		1月14日 ～1月20日	児童・一般	—	—	共催 北海道胆振総合振興局
53	親子DE図書館探索体験ツアー		2月7日	児童	12人	19人	親子を対象にした館内見学と、セルフ自動貸出機、電子図書館の体験を実施。
54	転籍本配布		3月3日 ～3月22日	関係団体	5団体 346冊	12団体 739冊	保育園、小学校などに除籍資料配布。
55	雑誌リサイクル市		3月28日	一般	255人 900冊	270人 900冊	除籍雑誌の市民への無償配布。

＜運営計画4 関連事業＞							
No.	事業名	新規	開催日	対象	参加者数	(前年参考値)	内容／共催・後援等
1	よみかかせまっぷ配布事業		通年	児童・一般	—	—	市内で定期開催される読み聞かせイベントを網羅的に掲載したマップの配布。
2	デジタルサインージ活用		通年	一般	—	—	SNS情報表示用アプリを導入した館内サインージの設置。
3	出張！図書館 錦岡児童センター		5月20日	児童	5人	4人	協力 M's きやまらど
4	出張！図書館 第4回 FUTURE PEACE STREET in TOMAKOMAI～ALTと遊ぼう！英語フェスタ～		6月8日	児童・一般	47人	—	協力 M's きやまらど
5	出張！図書館 inしんどう書店 ステイ店	○	8月5日	児童	10人	—	協力 しんどう書店、M's きやまらど
6	出張！図書館 日新児童センター		8月27日	児童	28人	9人	協力 M's きやまらど
7	出張！図書館 住吉児童センター		8月28日	児童	20人	20人	協力 M's きやまらど
8	出張！図書館 in未来屋書店 苫小牧店	○	8月31日	児童	37人	—	協力 未来屋書店苫小牧店、M's きやまらど
9	出張！図書館 大成児童センター		9月11日	児童	6人	2人	協力 M's きやまらど
10	出張！移動図書館車 nepiaアイスアリーナ		9月20日	児童・一般	71人	157人	協力 レッドイーグルス北海道
11	出張！図書館 nepiaアイスアリーナ		9月20日	児童・一般	26人	16人	協力 M's きやまらど、レッドイーグルス北海道
12	出張！移動図書館車 ひよし保育園		10月3日	児童	82人	—	協力 M's きやまらど
13	出張！図書館 ひよし保育園		10月3日	児童	32人	—	協力 M's きやまらど
14	出張！図書館 くまざわ書店	○	10月13日	児童・一般	15人	—	協力 M's きやまらど
15	出張！図書館 とまこまいスポーツフェスティバル2025	○	10月13日	児童・一般	31人	—	協力 M's きやまらど
16	出張！図書館 備えるフェスタ2025inとまこまい		11月2日	児童・一般	650人	76人	主催 一般社団法人苫小牧タウンマネジメント 協力 M's きやまらど
17	出張！図書館 nepiaアイスアリーナ		11月16日	児童・一般	43人	—	協力 レッドイーグルス北海道 M's きやまらど
18	出張！図書館 沼ノ端児童センター		11月18日	児童	18人	7人	協力 M's きやまらど
19	出張！図書館 in未来屋書店 苫小牧店		11月24日	児童	30人	—	協力 M's きやまらど
20	出張！図書館 イオンモール苫小牧店		1月17日	児童	22人	—	協力 M's きやまらど
21	出張！図書館 北栄児童センター		1月22日	児童	20人	8人	協力 M's きやまらど
22	出張！図書館 あさひ児童センター		2月12日	児童	9人	5人	協力 M's きやまらど
23	出張！図書館 in未来屋書店 苫小牧店		2月14日	児童	18人	—	協力 未来屋書店苫小牧店 M's きやまらど
24	出張！図書館 プラネタリウムおはなし会		2月28日	児童	41人	20人	共催 苫小牧市科学センター 協力 M's きやまらど

No.	事業名	新規	開催日	対象	参加者数	(前年参考値)	内容／共催・後援等
25	出張！図書館 苫小牧市民文化ホール	○	3月1日	児童	午前 57人 午後 52人	—	午前11時30分～、午後13時～の2回。 協力 苫小牧市民文化ホール、M'sきゃまらど
26	出張！移動図書館車 苫小牧市民文化ホール	○	3月1日	児童・一般	82人	—	協力 苫小牧市民文化ホール
27	出張！図書館 ケアハウス青葉	○	3月26日	一般	30人	—	協力 社会福祉法人 榎 ケアハウス青葉
28	とまごまいぐるっ図書館	○	3月	児童・一般	—	—	協力 パーラー東開町2丁目、三ツ星店内飲食コーナー

延べ人数参加者数 4, 885人 3,272人

令和7年度 重点事業							
No.	事業名	新規	開催日	対象	参加者数	(前年参考値)	内容／共催・後援等
1	「市民のための健康講座」 知っておきたい胃・大腸がん検診の正しい知識		2月21日	一般	53人	—	シニア世代に向けて図書館資料の活用と連動した講座を実施する。 講師 医療法人社団 加藤胃腸科内科クリニック院長 加藤 茂治氏
2	絵本のある子育て わが子にわくわくを 自分を楽しむを	○	6月13日	一般	5組 8人	—	妊婦向けの絵本講座。今後お子さんの図書館の利用に役立つ、図書館の案内・年齢別おすすめ絵本の紹介。
3	(苫小牧市立中央図書館 & 北洋大学 連携企画) 本に親しむ講座第1部	○	8月5日	一般	5人	—	図書館で脳の活性化を図りませんか？と題し、北洋大学と連携して行う講座。第1部は「経済や観光を中心とした講座」として実施。希望者に参考郷土資料室見学対応。 「地域の宝さがしーエコツーリズムからー」 講師 樋口葵氏 (北洋大学) 「急増する北海道内ワイナリーの現状と課題」 講師 中田和則氏 (北洋大学) 「生活習慣を変える；魔法の話しかけ方」 講師 加藤剛寿氏 (北洋大学) 「苫小牧にも空港があるのをご存じ？」 講師 杉山維彦氏 (北洋大学) 共催 北洋大学
			8月6日		4人		
			8月7日		3人		
			8月8日		2人		
4	(苫小牧市立中央図書館 & 北洋大学 連携企画) 本に親しむ講座第2部	○	8月26日	一般	7人	—	図書館で脳の活性化を図りませんか？と題し、北洋大学と連携して行う講座。第2部は「コミュニケーションを中心とした講座」として実施。 「中国語入門」 講師 田桃雨氏 (北洋大学) 「新日本文化学—ポップカルチャーの現在地」 講師 星野芳輝氏 (北洋大学) 「通じる言葉、通じない気持ち」 講師 黄美花氏 (北洋大学) 「北洋大学の経営学入門」 講師 末富弘氏 (北洋大学) 「未知をつなぐ英語コミュニケーション」 講師 高橋あすか氏 (北洋大学) 共催 北洋大学
			8月27日		6人		
			8月28日		8人		
			8月30日		1人		
			8月31日		3人		
5	とまごまいぐるっ図書館	○	3月	児童・一般	—	—	協力 パーラー東開町2丁目、三ツ星店内飲食コーナー

(2) 共催展示実施一覧

No.	展示タイトル	実施期間等	共催団体名	区分
1	L I U Bライトイットアップブルー（世界自閉症啓発デー）関連展示	3月29日～4月24日	北海道自閉症協会苫小牧分会（あじさいの会）	継続
2	セカンドブック展示	5月23日～6月20日	苫小牧市教育委員会教育部生涯学習課	継続
3	食育ガラス展示&パネル展&クイズ&「好きな給食のメニューな～に？」	5月31日～6月26日	苫小牧市健康こども部健康支援課	継続
4	男女共同参画週間展示	5月31日～6月26日	苫小牧市総合政策部協働・男女平等参画室	継続
5	PMF2025オーケストラ苫小牧公演 関連展示	6月12日～7月12日	苫小牧市教育委員会教育部生涯学習課	継続
6	【美術博物館】「描く人、安彦良和」関連本展示	7月1日～8月31日	苫小牧市美術博物館	新規
7	リレーフォーライフパネル展	7月12日～7月18日	リレー・フォー・ライフ・ジャパンとまこまい実行委員会	継続
8	三省堂書店札幌店プレゼンツ「図書委員の私が選んだ本が、本屋のフェアになっていた件。2025」～北海道苫小牧総合経済高等学校編～	9月2日～9月30日	三省堂書店札幌店	新規
9	障がい福祉課連携「手話言語の国際デー」	9月9日～9月25日	苫小牧市福祉部障がい福祉課	新規
10	世界アルツハイマー月間inとまこまい2025関連展示	9月16日～9月30日	苫小牧市福祉部介護福祉課	継続
11	令和7年度北方四島交流等事業写真展	10月16日～10月22日	北方領土復帰期成同盟	新規
12	秋の読書週間行事レディーズ北海道選手&監督&篤斗くん おすすめ本	10月25日～11月27日	レディーズ北海道	継続
13	令和7年度苫小牧地区小学校新聞コンクール	11月18日～11月27日	苫小牧民報社	継続
14	人権パネル展	12月2日～12月10日	苫小牧人権擁護協議会	継続
15	縄文パネル展	12月16日～1月16日	苫小牧市総合政策部協働・男女平等参画室	継続
16	小・中学生俳句入賞作品展	12月23日～1月12日	苫小牧市俳句協会	継続
17	新春川柳in図書館	1月13日～1月25日	苫小牧川柳社	継続
18	にじいろ週間展示	1月14日～1月20日	北海道胆振総合振興局	継続

(3) 利用統計（主要サービス統計）

項目名	2024（令和6）年度	2025（令和7）年度	前年比
入館者数	225,517人	216,612人	96.05%
利用人数	77,407人	77,306人	99.87%
個人貸出点数	340,927点	337,158点	98.89%
団体貸出点数	26,967点	25,642点	95.09%
相互貸借貸出点数	1,307点	1,265点	96.79%
予約件数	91,596件	92,471件	100.96%
登録者数	1,165人	1,017人	87.30%
電子情報サロン利用件数	9,344件	9,884件	105.78%
レファレンス件数	6,945件	6,984件	100.56%

(4) 2025年11-12月実施 利用者アンケート結果（別紙のとおり）

実施期間 2025年11月22日（土）～12月6日（土）

実施方法 カウンター利用者に用紙配布し、館内設置の回収箱にて回収

配布枚数 500枚

有効回答数 406枚（回答率81.2%）

満足度 満足度95.97%（前年度95.49%）

2025年度 苫小牧市立中央図書館 お客様アンケート実施結果

日頃から当館をご利用いただき、ありがとうございます。

当館ではサービス向上のため、以下のとおり「お客様アンケート」を実施いたしました。ご回答いただいた皆様には改めてご協力のお礼を申し上げますとともに、実施結果をお知らせします。

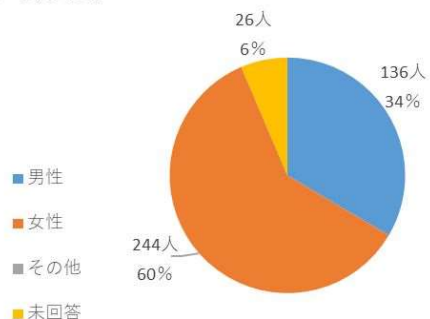
1 実施概要

実施期間	2025年11月22日(土)～12月6日(土)
実施方法	期間中にご利用いただいたお客様に、回答用紙を窓口にて配布。 記入後の用紙を、館内に設置した回収箱にて回収。
配布枚数	500枚
回収枚数	406枚(回収率81.2%)
総体満足度	95.97%(前年 95.49%)

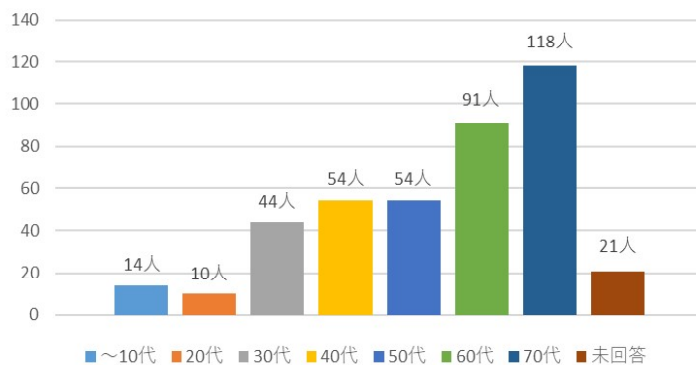
※全質問項目における有効回答数を占める「満足」・「やや満足」の割合。

2 回答者属性

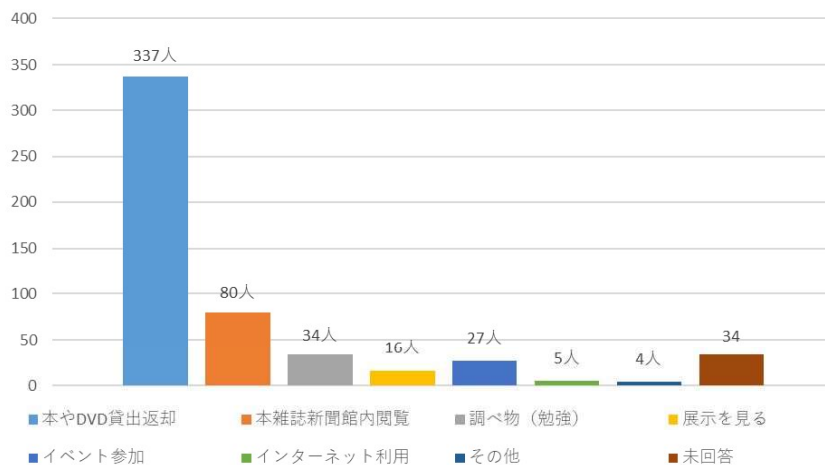
(1) 男女比



(2) 年代



(3) 来館目的(複数回答可)



3 項目ごとの満足度分布

No.	設 問	満足	やや満足	やや不満	不満	有効回答数計	満足度
1	図書館は利用しやすいですか？	321	77	6	0	404	98.51%
2	館内のどこに何があるか、わかりやすいですか？	192	167	41	2	402	89.30%
3	利用登録や予約などの申し込みはしやすいですか？	263	106	12	1	382	96.60%
4	職員の対応（挨拶・お声かけ等）はいかがですか？	359	39	5	0	403	98.76%
5	館内は清潔に保たれていますか？	347	53	4	0	404	99.01%
6	開館日や開館時間の設定は利用しやすいですか？	315	78	7	0	400	98.25%
7	セルフ（自動）貸出機は利用しやすいですか？	145	99	19	4	267	91.39%
8	イベントや講座等の内容は充実していますか？	166	145	19	1	331	93.96%
9	施設の備品や器具は使いやすいですか？	229	119	15	3	366	95.08%
10	施設全般について、使いやすいですか？	269	111	11	1	392	96.94%

全体満足度 （「満足」計 2,606 人 + 「やや満足」計 994 人） ÷ 全回答件数 3,751 人 = 95.97%

4 自由記入欄の要望

頂いたご意見・ご要望の中で特に多かったのは下記のご意見でした。

詳細、回答につきましては別紙をご覧ください。

- ・館内への冷房設備の導入など、施設に関するご意見
- ・図書館の開館時間および休館日についてのご要望
- ・所蔵資料についてのご要望
- ・駐車場についてのご要望
- ・スタッフの対応についてのご意見
- ・セルフ（自動）貸出機についてのご意見

アンケート実施結果の分析

- 1 属性** 回答の性別比は男性が 34%、女性が 60%（未回答 6%）で、男性の比率が 4 ポイント減、女性は 4 ポイント増となっております。
 年代別で見ると 60 代以上の回答者が全体の半数を超えました。反対に 20 代の回答者は全体の 3%と、昨年度の 7%よりも減少する結果となりました。
 利用目的では、「貸出・返却」が昨年度同様、回答のほぼ 6 割を占め、昨年度より 2 ポイント増。「閲覧」は昨年度に引き続き 4 ポイント減。その他はほぼ横ばいのままという結果になりました。
- 2 満足度** 全体満足度は、前年度の 95.49%より 0.48 ポイントの増となりました。項目別では、図書館の利用のしやすさは昨年度に比べ 0.77 ポイントの減となりましたが、館内の清潔さについては 99.01%と、多くの回答者にご満足いただけている結果となりました。セルフ（自動）貸出機について今年度も引き続き利用しやすいか調査対象といたしましたが、使用したことがない、セルフ（自動）貸出機があることを初めて知った等の回答が全体のおよそ 6 割を占め、利用を増やすべく、各イベントでも周知に努めていきたい。
- 3 要望等** 今年度のアンケートでも、閉館時間や休館日、駐車場の不足に関するご要望をいただきました。特に近年続く猛暑のため、冷房設備の導入を求めるご意見もいただいています。皆様のご期待に応えられるよう、スタッフの育成に努め、より良い図書館サービスを目指してまいります。

アイデア・ご意見・ご要望など		
1	満足しています。	嬉しいお言葉をありがとうございます。 今後も皆さまにとって利用しやすく、居心地の良い図書館を目指してまいります。
2	いつもありがとうございます。	いつも図書館をご利用いただきありがとうございます。 今後も皆さまにとって利用しやすく、居心地の良い図書館を目指してまいります。
3	あいさつがとても素晴らしいと思います。	嬉しいお言葉をありがとうございます。 今後も皆さまに喜んでいただけるよう、努力してまいります。
4	雑誌の中止などはアンケートをとってはどのようにか	雑誌の中止ですが、図書館として中止にするということには行っていなく、雑誌自体が休刊になりやむを得ず所蔵を中止しております。雑誌架、ホームページ内に雑誌リストをご用意しておりますので、ご利用ください。
5	(アンケート項目2-7、2-8にチェック) チェックは利用がありません。 *2-7 セルフ貸出機は利用しやすいか *2-8 イベントや講座等の内容は充実しているか	セルフ貸出機に関しましては、図書館1階閲覧室の児童コーナーと一般カウンター前の検索機OPAC横に1台ずつ設置しております。ご自身で貸出が可能ですので、ぜひご利用してみてください。 また、図書館では様々なイベントや講座を行っておりますので、ぜひご参加ください。
6	芥川賞・直木賞受賞作品など たまにスポット的に集めたコーナーがあると楽しい	いつも図書館をご利用いただきありがとうございます。 芥川賞・直木賞受賞作品は発表の時期に合わせて展示を行っております。また、毎月の企画展示や関連展示も創意工夫を凝らして行っておりますので、そちらもお楽しみいただければと思います。

アイデア・ご意見・ご要望など		
7	いつもありがとうございます！	いつも図書館をご利用いただきありがとうございます。 今後も皆さまにとって利用しやすく、居心地の良い図書館を目指してまいります。
8	新しい本が少ない。人気作家の作品の所蔵が少ない。	市内には中央図書館のほか8か所図書室がございます。新しい本は中央図書館に限らずコーナー図書室でも所蔵しております。ご予約を入れていただきますと、中央図書館での受け取りも可能ですので、ぜひご利用ください。
9	イベントがある時に車がとめられないことがあります。	図書館をご利用の際に停められる駐車場は、公園全体の駐車場として、消防署側、総合体育館側、図書館南側の3箇所がございます。そちらをご利用ください。
10	下條信輔著「サブリミナルマインド：潜在的人間の行方」中公新書（1996刊） 小坂井敏晶著「増補 責任という虚構」ちくま学芸文庫（2020刊） というような当然あるべき本がないのは残念。ともに普通の新書、文庫なのに	図書館で所蔵していない資料は、利用者カード1枚につき2冊までリクエストが可能です。多様な資料を収集するよう心掛けておりますが、何かご希望の資料がありましたら、リクエストをご利用ください。
11	（アンケート項目2-7から矢印引っ張って）利用した事はありません。 職員の方の対応は親切で丁寧で好感をもっています。いつもありがとうございます。 *2-7 セルフ貸出機は利用しやすいか	いつも図書館をご利用いただきありがとうございます。 セルフ貸出機に関しましては、図書館1階閲覧室の児童コーナーと一般カウンター前の検索機OPAC横に1台ずつ設置しております。ご自身で貸出が可能ですので、ぜひご利用してみてください。 また、嬉しいお言葉をありがとうございます。今後も皆さまに喜んでいただけるよう、努力してまいります。
12	ゴミ箱が少ないです。	閲覧室内のゴミ箱は、防犯の観点とカート等の進行を妨げないよう配慮した結果、数が少なくなっております。1階は貸出カウンター前の「記載台下」と「コピー機横」、2階はカウンター前の「閲覧机横」にございますのでご利用ください。

アイデア・ご意見・ご要望など		
13	とても良いと思います	嬉しいお言葉をありがとうございます。 今後も皆さまにとって利用しやすく、居心地の良い図書館を目指してまいります。
14	<ul style="list-style-type: none"> ・1～2Fの昇降階段に手摺り両側に設置してほしい。 ・コーヒーのカップタイプの自動販売機を置いて欲しいです。 	<p>手摺りの設置に関しまして、設置の可否を調査いたしましたところ、建物の構造上設置が不可能ということが判明いたしました。ご理解のほどよろしく願いいたします。エレベーターもご用意しておりますので、そちらもご利用ください。</p> <p>また、カップタイプの飲み物に関しましても、中身がこぼれて資料を汚してしまう恐れから設置は難しいです。</p> <p>カップタイプではございませんが、エントランスと2階リラクスペースに自動販売機を設置しておりますので、そちらをご利用ください。</p>
15	快適に利用することができてます。ありがとうございます。	今後も皆さまにとって利用しやすく、居心地の良い図書館を目指してまいります。
16	いつも親切に対応していただきとても利用しやすいです！！	いつも図書館をご利用いただきありがとうございます。 嬉しいお言葉をありがとうございます。 今後も皆さまに喜んでいただけるよう、努力してまいります。
17	<ol style="list-style-type: none"> 1. カウンター（自動キカイ）の辺イスがきちんと置いてあるもののメモを取る時使いにくい。飾りじゃなのヨ、イスは※原文ママ 2. 2階のPC室インタ3台は少ない、いつも使えない 3. 2に関して、資料室のPCも調整中。全く使えないネット、不満！ 	<p>この度はご不便をおかけし申し訳ございません。</p> <p>1について、ご利用の際にご不便と感ずることがございましたらスタッフまでお声掛けください。椅子の移動をさせていただきます。</p> <p>2について、3席ともお席が埋まっている場合、ご予約が可能です。また、インターネットの閲覧ができるiPadの貸出も行っておりますので、カウンターまでお声掛けください。</p> <p>3について、皆さまに快適にご利用いただけるよう調整を進めておりますので、今しばらくお待ちください。ご理解、ご協力のほどよろしくお願いいたします。</p>

アイデア・ご意見・ご要望など		
18	新しい本が欲しいです。	図書館で所蔵していない資料は、利用者カード1枚につき2冊までリクエストが可能です。多様な資料を収集するよう心掛けておりますが、何かご希望の資料がありましたら、リクエストをご利用ください。
19	出来たら図書館は年中無休になったら…いいなあ…！！	開館日数の延長に関しましては、予算の関係もあり難しい状況です。ご理解のほどよろしく申し上げます。また、24時間365日ご利用いただける電子図書館もございます。ぜひご利用ください。
20	いつもありがとうございます。楽しませていただいています。	いつも図書館をご利用いただきありがとうございます。嬉しいお言葉をありがとうございます。今後も皆さまに楽しんでいただけるよう、努力してまいります。
21	全て大満足です。特に職員の方の対応花マルです。いつもありがとうございます。	いつも図書館をご利用いただきありがとうございます。嬉しいお言葉をありがとうございます。今後も皆さまにとって利用しやすく、居心地の良い図書館を目指してまいります。
22	皆さん親切で利用しやすいです。	嬉しいお言葉をありがとうございます。今後も皆さまにとって利用しやすく、居心地の良い図書館を目指してまいります。
23	（アンケート項目2-）2 7は図書館にくる機会が少なかったのではわからない。これから借りたい本があれば利用したいと思う。※原文ママ * 2-2 館内のどこに何があるかわかりやすいか * 2-7 セルフ貸出機は利用しやすいか	館内の設備やサービスについてご不明な点がございましたら、スタッフまでお気軽にお声掛けください。
24	いつも親切な対応でありがとうございます。親子共々、大好きな場所です。	いつも図書館をご利用いただきありがとうございます。嬉しいお言葉をありがとうございます。今後も皆さまに喜んでいただけるよう、努力してまいります。

アイデア・ご意見・ご要望など		
25	<p>(アンケート項目2-7、2-8から矢印引っ張って)上記の7、8についてはまだ利用したことがないので○をしませんでした。</p> <p>*2-7 セルフ貸出機は利用しやすいか *2-8 イベントや講座等の内容は充実しているか</p>	<p>セルフ貸出機に関しましては、図書館1階閲覧室の児童コーナーと一般カウンター前の検索機OPAC横に1台ずつ設置しております。ご自身で貸出が可能ですので、ぜひご利用してみてください。</p> <p>また、図書館では様々なイベントや講座を行っておりますので、ぜひご参加ください。</p>
26	<p>2階自習室入口がわかりづらいので工夫が必要ではないか。</p>	<p>いつも図書館をご利用いただきありがとうございます。</p> <p>入口のご案内掲示はしてはりましたが、どなたでも分かるように掲示の場所等工夫してまいります。</p>
27	<p>夏場の館内は暑く、長居ができませんでした。設定温度をもう少し低く、ゆっくり読書できる環境を望みます。飲み物のコーナーが図書室にあるといいですね！</p>	<p>館内の室温に関して不快な思いをさせてしまい、申し訳ございません。</p> <p>冷房機器の設置に関しまして、現在、1階おはなしコーナー内に設置をいたしました。しかし、その他、館内全体への冷房機器の設置に関しましては、費用面に課題があり、即時の設置は難しい状況です。引き続き所管課と協議を進めてまいります。現在は館内全体の熱中症対策として、1階閲覧室に大型扇風機(ファン)のほか、扇風の設置、窓を開けての冷涼化に努めてまいります。</p> <p>飲み物に関しましては、各階に自動販売機を設けております。また、リラックススペースでは飲食が可能ですので、ぜひご利用ください。</p>
28	<ul style="list-style-type: none"> ・利用しやすい施設として満足しています。 ・夏場室温が少々高目かなと感じました。 ・一般書のコーナーまま番号順になっていないことがあり、探すのが難しいことがあった。→予約をして読ませていただきました。 	<p>いつも図書館をご利用いただきありがとうございます。</p> <p>冷房機器の設置に関しまして、現在、1階おはなしコーナー内に設置をいたしました。しかし、その他、館内全体への冷房機器の設置に関しましては、費用面に課題があり、即時の設置は難しい状況です。引き続き所管課と協議を進めてまいります。現在は館内全体の熱中症対策として、1階閲覧室に大型扇風機(ファン)のほか、扇風の設置、窓を開けての冷涼化に努めてまいります。</p> <p>その節はご不便をおかけしてしまい、申し訳ございませんでした。書架整理に努めてまいります。</p>
29	<p>子供と2週に1度利用させていただいています。本数が沢山あり、施設もキレイで使いやすいです。</p>	<p>いつも図書館をご利用いただきありがとうございます。</p> <p>今後も皆さまにとって利用しやすく、居心地の良い図書館を目指してまいります。</p>

アイデア・ご意見・ご要望など

30	<p>(アンケート項目2-) 7) 使ったことがなく、場所もしらなかった。ある事自体をしなかった。</p> <p>*2-7 セルフ貸出機は利用しやすいか</p>	<p>セルフ貸出機に関しましては、図書館1階閲覧室の児童コーナーと一般カウンター前の検索機OPAC横に1台ずつ設置しております。ご自身で貸出が可能ですので、ぜひご利用してみてください。</p>
31	<p>(アンケート項目2-) 7・セルフ貸出機があるという事をこのアンケートで初めて知りました。</p> <p>(アンケート項目2-) 2・本の検さくをしてもどこにあるのかわかりにくくあきらめる時があります。</p>	<p>セルフ貸出機に関しましては、図書館1階閲覧室の児童コーナーと一般カウンター前の検索機OPAC横に1台ずつ設置しております。ご自身で貸出が可能ですので、ぜひご利用してみてください。</p> <p>検索機の机上に、請求記号を記載した地図を配置しておりますが、ご不明な点がありましたらお気軽にスタッフへお申し出ください。</p>
32	<p>いれたてのコーヒーを飲みながらゆっくり本をよみたいです。</p> <p>東開文化センターのような。ジョージアの自販機でもいいので</p>	<p>図書館では本への汚損の観点から、蓋つき飲料の自動販売機を設置しております。淹れたてではございませんが、エントランスと2階リラックススペースに自動販売機がございますので、そちらをご利用ください。</p>
33	<p>いつも利用しています。</p> <p>スタッフのみなさんととても感じ良く気持ちのよい対応です。【スタッフ個人名】さんととても好感に思います!!</p>	<p>いつも図書館をご利用いただきありがとうございます。</p> <p>嬉しいお言葉をありがとうございます。</p> <p>今後も皆さまに楽しんでいただけるよう、努力してまいります。</p>
34	<p>たいへんまんぞくです。</p>	<p>嬉しいお言葉をありがとうございます。</p> <p>今後も皆さまにとって利用しやすく、居心地の良い図書館を目指してまいります。</p>
35	<p>セルフ貸出機を利用しようとしても貸りられない時が多く、利用をやめた。※原文ママ</p>	<p>お客様に確認したい事項がある場合や、予約本がある場合、資料について注意事項がある場合は「カウンターまでお越しください」の文面が出るようになっております。ご了承ください。</p>
36	<p>静かで過ごしやすい。</p> <p>土日は駐車場が混んでいて苦労するので困っています。</p>	<p>図書館をご利用の際に停められる駐車場は、公園全体の駐車場として消防署側、総合体育館側、図書館南側の3箇所がございます。そちらをご利用ください。</p>

アイデア・ご意見・ご要望など		
37	7月、8月に、勉強をするのに、自習室を利用した時に、部屋が暑いので、エアコンか、スポットクーラーなどの導入を検討していただきたいです。	冷房機器の設置に関しまして、現在、1階おはなしコーナー内に設置をいたしました。しかし、その他、館内全体への冷房機器の設置に関しましては、費用面に課題があり、即時の設置は難しい状況です。引き続き所管課と協議を進めてまいります。現在は館内全体の熱中症対策として、1階閲覧室に大型扇風機（ファン）のほか、扇風の設置、窓を開けての冷涼化に努めてまいります。
38	駐車がせまくてとめづらい	ご不便をおかけしております。駐車を管理する緑地公園課へご意見を伝えさせていただきます。
39	自習室が、高校生とわかれていればもっと使いやすいのに、と思う。 DVDも、検索できるようになるか、一らん表でどんな作品があるかを知りたい。	自習室の利用に関しまして、多くの方にお席をご利用いただけるよう、利用者の年齢などで分けることは行っておりません。お互いに気持ちよくご利用いただくために、何か問題等がございましたら、スタッフまでお声掛けください。 また、DVDの作品一覧リストはDVD棚横にございます。ご覧ください。
40	人気作家の講演会は機会があれば参加したいので、是非企画して下さい。 門井さんの講演楽しみにしていました。	今後も皆さまに喜んでいただける講演会等の開催を企画してまいります。その際はぜひご参加ください。
41	古い本が多すぎると思います。 新しく出版されているものとりかえてほしい。 古い本は希望があればどこかおいてあるところから出してくるようにして、もっと新刊をかりやすくしてほしい。 流行をとりいれることも必要だと思います。	図書館では限られた予算の中、様々な分野の資料を収集するよう心掛け、毎週新刊の購入をしております。また、市内には中央図書館のほか8か所図書室がございます。新しい本は中央図書館に限らずコーナー図書室でも所蔵しております。 ご予約を入れていただきますと、中央図書館で受け取ることも可能ですので、ぜひご利用ください。
42	いつも気持ちよく利用させて頂いてます。	いつも図書館をご利用いただきありがとうございます。 今後も皆さまにとって利用しやすく、居心地の良い図書館を目指してまいります。

アイデア・ご意見・ご要望など		
43	20時まで開館してくださっていてありがたいです。 植物園がとなりにあるのも癒されます。 セルフ貸出機を使ったことがなかった（知らなかった）ので、今度使ってみます。	いつも図書館をご利用いただきありがとうございます。 セルフ貸出機に関しましては、図書館1階閲覧室の児童コーナーと一般カウンター前の検索機OPAC横に1台ずつ設置しております。ご自身で貸出が可能ですので、ぜひご利用してみてください。
44	以前、「開館20：00まで」という状況で、19：50に来たらもう閉まっていました。HPも20：00まで、前後のお知らせも特になく、広報にも特に何もお知らせがなかったのに、あれはどうしてだったのか…。何らかの休館お知らせ、わかりやすくしてほしい。	その節はご迷惑をおかけし、申し訳ございません。基本的には20時まで開館しておりますが、自然災害などやむを得ない場合には、臨時休館の措置を取らせていただくことがございます。その際はホームページや入口に掲示をいたしますので、ご確認いただきますよう、よろしくお願いいたします。
45	いつも利用しています（家が近いので）ありがとうございます。	いつも図書館をご利用いただきありがとうございます。 今後も皆さまにとって利用しやすく、居心地の良い図書館を目指してまいります。
46	（アンケート項目2-）7→わからない （アンケート項目2-）9→トイレ使用しづらい * 2-7 セルフ貸出機は利用しやすいか * 2-9 施設の備品や器具は使いやすいか	セルフ貸出機に関しましては、図書館1階閲覧室の児童コーナーと一般カウンター前の検索機OPAC横に1台ずつ設置しております。ご自身で貸出が可能ですので、ぜひご利用ください。 また、トイレに関しまして、ご不便をおかけし申し訳ございません。改装等即時の対応は難しいですが、設備の点検や日常の清掃に尽力してまいりますので、ご理解のほど、よろしくお願いいたします。
47	対応は常に機敏で親切で申し分ありません。	嬉しいお言葉をありがとうございます。 今後も皆さまに喜んでいただけるよう、努力してまいります。
48	（アンケート項目2-）NO. 7、8は利用ないのでわかりません。 * 2-7 セルフ貸出機は利用しやすいか * 2-8 イベントや講座等の内容は充実しているか	セルフ貸出機に関しましては、図書館1階閲覧室の児童コーナーと一般カウンター前の検索機OPAC横に1台ずつ設置しております。ご自身で貸出が可能ですので、ぜひご利用ください。 また、図書館では様々なイベントや講座を行っておりますので、ぜひご参加ください。

アイデア・ご意見・ご要望など		
49	いつもありがとうございます。感謝致します。	いつも図書館をご利用いただきありがとうございます。 今後も皆さまにとって利用しやすく、居心地の良い図書館を目指してまいります。
50	自習するスペースがもう少しあると借りるまでではないけど少しだけ読んで借りるか借りないか、決めたいです。また、今話題の本がたくさんあると嬉しいです。	土日祝日は2階研修室を自習室として開放しております。館内にいくつかソファや一人掛けの椅子も設置しておりますので、そちらもご利用ください。 また、図書館では限られた予算の中、様々な分野の資料を収集するよう心掛けております。ご要望の資料の所蔵がない場合はリクエストをご利用ください。
51	(アンケート項目2-) 6に関して、8時PMまで開館は必要ないと思う。祝日開館で翌日は休館でいいと思う(サンガーデンと合わせるべき!!) (サンガーデンから矢印引っ張って)利用者には同じ施設 * 2-6 開館日や開館時間の設定は利用しやすいか	サンガーデンと図書館は、施設性格も違うところに加え、運営者も異なることから休館日の同一設定が難しいところです。しかしながら貴重なご意見として、今後の運営の参考にさせていただきます。
52	専門書がもうすこし充実したら	図書館2階参考郷土室の方でも参考書を所蔵しております。お探しの資料がどこで所蔵しているか等、お困りの際はスタッフまでお気軽にお問い合わせください。ご要望の資料の所蔵がない場合はリクエストをご利用ください。
53	全体として満足しています。 (アンケート項目2の) 空欄は使っていませんので 空欄だったのは7、8 * 2-7 セルフ貸出機は利用しやすいか * 2-8 イベントや講座等の内容は充実しているか	嬉しいお言葉をありがとうございます。 セルフ貸出機に関しましては、図書館1階閲覧室の児童コーナーと一般カウンター前の検索機OPAC横に1台ずつ設置しております。ご自身で貸出が可能ですので、ぜひご利用してみてください。 また、図書館では様々なイベントや講座を行っておりますので、ぜひご参加ください。 今後も皆さまにとって利用しやすく居心地の良い図書館を目指してまいります。

アイデア・ご意見・ご要望など

54	<p>指定管理になってから本の掲示の仕方がとてもよいものとなっています。確か職員のオススメミステリー等の展示とかがよかったです。見せ方がよいです。冷房がないのが夏暑くて…働いている方辛いと思います！ いつもありがとうございます。</p>	<p>いつも図書館をご利用いただきありがとうございます。 嬉しいお言葉をありがとうございます。励みになります。 冷房機器の設置に関しまして、現在、1階おはなしコーナー内に設置をいたしました。しかし、その他、館内全体への冷房機器の設置に関しましては、費用面に課題があり、即時の設置は難しい状況です。引き続き所管課と協議を進めてまいります。現在は館内全体の熱中症対策として、1階閲覧室に大型扇風機（ファン）のほか、扇風の設置、窓を開けての冷涼化に努めてまいります。 今後も皆さまにとって利用しやすく、居心地の良い図書館を目指してまいります。</p>
55	<p>いつも、ありがとうございます。 イベントにも参加したことがあります、とても楽しい読みきかせでした。</p>	<p>いつも図書館をご利用いただきありがとうございます。 今後も皆さまに喜んでいただけるよう、努めてまいります。</p>
56	<p>朝9時スタートの日があると助かります。</p>	<p>開館時間の延長に関しましては、予算の関係もあり難しい状況です。ご理解のほど、よろしく願いたします。 また、24時間365日ご利用いただける電子図書館もございます。ぜひご利用ください。</p>
57	<p>返却の受付カウンターがわかりづらいのかわからない人がいる。ちゅういする人もいない。</p>	<p>返却カウンターを単独のカウンターではご用意していません。1・2番カウンター共有で、対応しております。今一度皆さまが分かりやすいよう案内を掲示するとともに、こちらからもお声かけさせていただきます。</p>
58	<p>（アンケート項目2-4から矢印引っ張って）対応の仕方が借りる人にとってとても良い。ことばづかいも群をぬいて良い。感心しています。 益々のご発展を祈っています。 *2-4 職員の対応（挨拶・お声掛け等）はいかがか</p>	<p>いつも図書館をご利用いただきありがとうございます。 嬉しいお言葉をありがとうございます。 今後も皆さまに喜んでいただけるよう、努力してまいります。</p>
59	<p>絵本作家さんのイベントをもっとたくさんしてほしい。（子どもと参加出来るもの）</p>	<p>絵本作家さんをお招きしたイベントは年に数回開催しております。ホームページや館内掲示等でお知らせしておりますので、ご確認ください。ご参加お待ちしております。</p>

アイデア・ご意見・ご要望など		
60	がんばってください※原文ママ	嬉しいお言葉をありがとうございます 今後も皆さまにとって利用しやすく、居心地の良い図書館を目指してまいります。
61	作者名よりジャンル別に本をならべてほしい	中央図書館では多数の資料を所蔵していることから、日本の図書館で広く使われている、テーマごとに配置する図書分類法を適用しております。 そのため、小説・エッセイも作者順に配置しております。ご了承ください。
62	お手洗いが古く、リニューアルして欲しいな、と少し思います。	お手洗いに关しましては、大規模な改修となるため即時の対応が難しい状況です。設備の点検や日常の清掃に尽力してまいりますので、ご理解のほどよろしくお願いいいたします。
63	夏はクーラーが必要だと思ひます。 むし暑いのは本にもよくないと思ひます。	館内の室温の高さによりご不快な思ひをさせてしまひ、申し訳ございませぬ。冷房機器の設置に关しまして、現在、1階おはなしコーナー内に設置をいたしました。しかし、その他、館内全体への冷房機器の設置に关しましては、費用面に課題があり、即時の設置は難しい状況です。引き続き所管課と協議を進めてまいります。現在は館内全体の熱中症対策として、1階閲覧室に大型扇風機（ファン）のほか、扇風の設置、窓を開けての冷涼化に努めてまいります。 今後も皆さまにとって利用しやすく、居心地の良い図書館を目指してまいります。
64	（アンケート項目9のやや不満から矢印引っ張って）検索機がちょっとでも違ふと「がい当りませぬ」になったり、全然ちがう案内が出たりする。	ご不便をおかけしてあります。お調べの資料がヒットしない場合、所蔵の有無等スタッフが調査をお手伝いさせていただきますので、お気軽にお声掛けください。
65	いす（布製）のニオイが気になります。	皆さまに快適にお過ごしいただけるよう、日常の清掃に尽力してまいります。

アイデア・ご意見・ご要望など		
66	よみたい本がみつげづらい いつも司書さんに助けてもらっています。	いつも図書館をご利用いただきありがとうございます。 ご不便をおかけしております。スタッフが書架をご案内いたしますので、今後もお気軽にお声掛けください。
67	いつもありがとうございます。 返すの遅れてごめんなさい。	いつも図書館をご利用いただきありがとうございます。 一部資料を除き、条件を満たした資料であれば、貸出期間の延長が可能になっております。ご利用中の資料が延長可能か等、ご不明な点がございましたら図書館までお問い合わせください。 ただし、返却期限が過ぎてしまった資料や、予約が入ってしまった場合は返却をお願いするお電話をかけるさせていただくことがございます。ご了承ください。
68	月刊誌も借りたいです。	雑誌はすべてに共通して最新号の貸出を行っておりませんが、バックナンバーの貸出は行っております。最新号時にご予約いただくことは可能です。 ご予約など、ご不明な点がございましたら、お気軽にスタッフまでお声掛けください。
69	駐車スペースの充実希望	図書館をご利用の際に停められる駐車場は、公園全体の駐車場として、消防署側、総合体育館側、図書館南側の3箇所がございます。そちらをご利用ください。
70	いつもありがとうございます。利用しています。建物が古くなっていくのは、仕方ないと思います。歴史を重ねながら充実した図書館になってきてると思います。	いつも図書館をご利用いただきありがとうございます。 今後も皆さまにとって利用しやすく、居心地の良い図書館を目指してまいります。
71	下にある本を借りたいが足が不便なのでしゃがむのが困難なので、イスなどをおいて下さい。	ご不便をおかけして申し訳ございません。 ご希望の資料が取りにくい等ございましたら、遠慮なくスタッフまでお声掛けください。

アイデア・ご意見・ご要望など

72	<p>腱鞘炎で重い本が持ち続けられないので、文庫本を増やしてほしい。</p>	<p>市内には中央図書館のほか8か所図書室があり、各図書室にも文庫の所蔵がございます。ご予約を入れていただきますと、中央図書館での受け取りも可能ですので、ぜひご利用ください。ご予約などご不明な点がございましたら、お気軽にスタッフまでお声掛けください。</p>
73	<p>スタッフの方全員の接客が気持ちいい</p>	<p>嬉しいお言葉をありがとうございます。今後も皆さまに喜んでいただけるよう、努めてまいります。</p>
74	<p>企画が工夫されていて楽しみです。</p>	<p>嬉しいお言葉をありがとうございます。今後も皆さまに楽しんでいただけるよう、努めてまいります。</p>
75	<p>ありません</p>	<p>お気づきの点がございましたら、お気軽にスタッフまでお声掛けください。またのご来館をお待ちしています。</p>
76	<p>(アンケート項目2-) 7は使った事はありません *2-7 セルフ貸出機は利用しやすいか</p>	<p>セルフ貸出機に関しましては、館内1階閲覧室の児童コーナーと一般カウンター前の検索機OPAC横に1台ずつ設置しております。ご自身で貸出が可能ですので、ぜひご利用ください。</p>
77	<p>いつも利用させていただき、ありがとうございます。</p>	<p>いつも図書館をご利用いただきありがとうございます。今後も皆さまにとって利用しやすく、居心地の良い図書館を目指してまいります。</p>

アイデア・ご意見・ご要望など

78	夏はクーラーをつけてほしい	館内の室温の高さによりご不快な思いをさせてしまい、申し訳ございません。冷房機器の設置に関しまして、現在、1階おはなしコーナー内に設置をいたしました。しかし、その他、館内全体への冷房機器の設置に関しましては、費用面に課題があり、即時の設置は難しい状況です。引き続き所管課と協議を進めてまいります。現在は館内全体の熱中症対策として、1階閲覧室に大型扇風機（ファン）のほか、扇風の設置、窓を開けての冷涼化に努めてまいります。今後も皆さまにとって利用しやすく、居心地の良い図書館を目指してまいります。
79	夏に冷房が効いておらず、過ごしにくいと感じた	館内の室温の高さによりご不快な思いをさせてしまい、申し訳ございません。冷房機器の設置に関しまして、現在、1階おはなしコーナー内に設置をいたしました。しかし、その他、館内全体への冷房機器の設置に関しましては、費用面に課題があり、即時の設置は難しい状況です。引き続き所管課と協議を進めてまいります。現在は館内全体の熱中症対策として、1階閲覧室に大型扇風機（ファン）のほか、扇風の設置、窓を開けての冷涼化に努めてまいります。今後も皆さまにとって利用しやすく、居心地の良い図書館を目指してまいります。
80	DVD、CDが3枚程度まとめて借りられるとうれしいです。	いつも図書館をご利用いただきありがとうございます。 DVDの所蔵点数は図書に比べると少なく、1枚のカードにつき1点までの利用となっております。 今後の所蔵点数も鑑みて、サービス向上の参考にさせていただきます。
81	1階に比べて2階は職員の方に声がかげづらいふんいきで、資料のコピーが可能か聞き出しにくかったです。他は大方、満足しています！	その節はご不快な思いをさせてしまい、申し訳ございませんでした。今後も気持ち良くご利用していただけるよう、今一度、全スタッフに指導してまいります。
82	かなり利用させていただき感謝しています。	いつも図書館をご利用いただきありがとうございます。 今後も皆さまにとって利用しやすく、居心地の良い図書館を目指してまいります。

アイデア・ご意見・ご要望など		
83	いつもありがとうございます。現状で満足しております。	いつも図書館をご利用いただきありがとうございます。今後も皆さまにとって利用しやすく、居心地の良い図書館を目指してまいります。
84	職員の方はみんな親切なので、いつも安心して利用できています。	いつも図書館をご利用いただきありがとうございます。嬉しいお言葉をありがとうございます。今後も皆さまにとって利用しやすく、居心地の良い図書館を目指してまいります。
85	<ul style="list-style-type: none"> ・老眼のため棚にたどりついても目的の本が探せなかったりします。(番号が小さく目にくい) ※原文ママ ・大活字本ふやしてほしい 	<p>スタッフが資料探しをお手伝いいたしますので、お声掛けください。</p> <p>また、大活字本に関しまして、今後も収集を続けてまいります。</p> <p>さらに、耳で読書を楽しんでいただけるよう、朗読CDもご用意しております。ぜひご活用ください。</p>
86	職員の方はいつも親切に対応して頂いて、とても利用しやすいです。いつもありがとうございます。	いつも図書館をご利用いただきありがとうございます。嬉しいお言葉をありがとうございます。今後も皆さまにとって利用しやすく、居心地の良い図書館を目指してまいります。
87	セルフ貸出機は、出入口の近くが分かりやすく良いと思う。	いつも図書館をご利用いただきありがとうございます。貴重なご意見をありがとうございます。建物の構造上、現在設置している場所での運用となります。ご了承ください。
88	いつもありがとうございます。	いつも図書館をご利用いただきありがとうございます。今後も皆さまにとって利用しやすく、居心地の良い図書館を目指してまいります。

アイデア・ご意見・ご要望など		
89	予約した本が何人目か人数が知りたいと思いますが、いつも聞くことができませんが、自分で調べられますか？	いつも図書館をご利用いただきありがとうございます。 図書館のホームページにアクセスし、ログインしていただくと、ご自身の予約状況等をご確認いただけます。ログインにはパスワードが必要です。発行されていない場合はカウンターまでお声掛けください。
90	前に2度ほど本をえらんでカウンターに持っていたら予約の本だと言われた。その後そんな事がないので良いとおもう。気持ちよく利用しています。	いつも図書館をご利用いただきありがとうございます。 その節はご不快な思いをさせてしまい、申し訳ございませんでした。今後も気持ち良くご利用していただけるよう努めてまいります。
91	いつも図書館を利用致しております。職員の皆様がたいへんよくして下さい、有がたいです。	いつも図書館をご利用いただきありがとうございます。 嬉しいお言葉をありがとうございます。 今後も皆さまにとって利用しやすく居心地の良い図書館を目指してまいります。
92	子供（友達）同士で利用しやすい場所を作ってほしい。（多少にぎやかに話しても、大丈夫な空間）	図書館2階のリラックススペースでは、他の利用者に配慮した音量での会話は可能でございます。ぜひ、ご利用ください。
93	夏の冷房をお願いしたいです。	館内の室温の高さによりご不快な思いをさせてしまい、申し訳ございません。冷房機器の設置に関しまして、現在、1階おはなしコーナー内に設置をいたしました。しかし、その他、館内全体への冷房機器の設置に関しましては、費用面に課題があり、即時の設置は難しい状況です。引き続き所管課と協議を進めてまいります。現在は館内全体の熱中症対策として、1階閲覧室に大型扇風機（ファン）のほか、扇風の設置、窓を開けての冷涼化に努めてまいります。今後も皆さまにとって利用しやすく、居心地の良い図書館を目指してまいります。
94	インターネットで本の購入を希望できますか。	インターネットでの本の購入希望は、システムの問題や購入の検討を行うために受付をしておりません。お手数、ご足労おかけいたしますが、中央図書館またはお近くのコミュニティーセンターのカウンターにてご希望ください。

アイデア・ご意見・ご要望など		
95	<p>(アンケート項目2-7から矢印引っ張って)使っていない</p> <p>*2-7 セルフ貸出機は利用しやすいか</p>	<p>セルフ貸出機に関しましては、図書館1階閲覧室の児童コーナーと一般カウンター前の検索機OPAC横に1台ずつ設置しております。ご自身で貸出が可能ですので、ぜひご利用してみてください。</p>
96	<p>本のばくりっこイベントに参加したいのですが、他のイベントと併せて行われるため、車をとめられずなかなか来られません。</p>	<p>ばくりっこ市に参加される際にご持参される資料が多数ですと、持ち運びが大変とは存じますが、消防署側駐車場、総合体育館側駐車場のほか、図書館南側にも駐車場がございますので、ご利用ください。ご参加お待ちしております。</p>
97	<p>いつもありがとうございます！</p>	<p>いつも図書館をご利用いただきありがとうございます。今後も皆さまにとって利用しやすく、居心地の良い図書館を目指してまいります。</p>
98	<p>よく利用しますが、館内も使いやすく、職員さんも、しんせつでていねいですね。</p>	<p>いつも図書館をご利用いただきありがとうございます。嬉しいお言葉をありがとうございます。今後も皆さまにとって利用しやすく、居心地の良い図書館を目指してまいります。</p>
99	<p>いつ来てもキレイで、利用しやすい。</p>	<p>いつも図書館をご利用いただきありがとうございます。今後も皆さまにとって利用しやすく、居心地の良い図書館を目指してまいります。</p>
100	<p>いろいろな分野の本、作家さんの本があり利用しやすいです。</p>	<p>図書館をご利用いただきありがとうございます。今後も様々なジャンルの資料を所蔵してまいります。</p>
101	<p>(アンケート項目2-) 7→利用したことがないのでわかりません。 (アンケート項目2-) 8→利用したことがないのでわかりません。</p> <p>*2-7 セルフ貸出機は利用しやすいか *2-8 イベント講座などの内容は充実しているか</p>	<p>セルフ貸出機に関しましては、図書館1階閲覧室の児童コーナーと一般カウンター前の検索機OPAC横に1台ずつ設置しております。ご自身で貸出が可能ですので、ぜひご利用してみてください。 また、図書館では様々なイベントや講座を行っておりますので、ぜひご参加ください。</p>

アイデア・ご意見・ご要望など		
102	いつも本を楽しませて頂いています。皆様、お疲れ様です。	いつも図書館をご利用いただきありがとうございます。お気遣いいただき、ありがとうございます。今後も皆さまにとって利用しやすく居心地の良い図書館を目指してまいります。
103	本の種類が少ない。本が古い。	図書館では限られた予算の中、様々な分野の本を収集するよう心掛けております。さらに、市内には中央図書館のほか8か所図書室がございます。新しい本は中央図書館に限らずコーナー図書室でも所蔵しております。ご予約を入れていただきますと、中央図書館での受け取りも可能ですので、ぜひご利用ください。
104	9時から開館できないでしょうか。	開館時間の延長に関しましては、予算の関係もあり難しい状況です。ご理解のほど、よろしくお願いいたします。また、24時間365日ご利用いただける電子図書館もございます。ぜひご利用ください。
105	いつもありがとうございます。	いつも図書館をご利用いただきありがとうございます。今後も皆さまにとって利用しやすく、居心地の良い図書館を目指してまいります。
106	特にないです。	お気づきの点がございましたら、お気軽にスタッフまでお声掛けください。またのご来館をお待ちしています。
107	書きものをする際利用させていただいてます。利用しやすいです。	いつも図書館をご利用いただきありがとうございます。今後も皆さまにとって利用しやすく、居心地の良い図書館を目指してまいります。
108	PC、作家でけんさくできるようにしてほしい。	館内OPAC、WEBOPACともに作家で検索をして頂くことが可能です。著者名の欄に作家のお名前をご入力ください。ご使用に関しましてご不明な点がございましたら、スタッフまでお問い合わせください。

アイデア・ご意見・ご要望など

109	夏涼しいと（クーラーあると）いいよなーと思う	館内の室温の高さによりご不快な思いをさせてしまい、申し訳ございません。冷房機器の設置に関しまして、現在、1階おはなしコーナー内に設置をいたしました。しかし、その他、館内全体への冷房機器の設置に関しましては、費用面に課題があり、即時の設置は難しい状況です。引き続き所管課と協議を進めてまいります。現在は館内全体の熱中症対策として、1階閲覧室に大型扇風機（ファン）のほか、扇風の設置、窓を開けての冷涼化に努めてまいります。今後も皆さまにとって利用しやすく、居心地の良い図書館を目指してまいります。
110	以前にも指摘しましたが、読書する机に勉強道具置いて、スマホさわったり、無人だったりして、読書スペースが使えない時もあります。勉強する机やスペースが有るので、そこで勉強してもらいたいと思います。注意書き等してほしいです。よろしく願いいたします。	ご不便をおかけしております。スタッフが、定期的に巡回を行っており、あまりにも長時間の離席の際は持ち主への声掛けを実施しております。
111	夏場、エアコンがないと利用する時間がつらい。	館内の室温の高さによりご不快な思いをさせてしまい、申し訳ございません。冷房機器の設置に関しまして、現在、1階おはなしコーナー内に設置をいたしました。しかし、その他、館内全体への冷房機器の設置に関しましては、費用面に課題があり、即時の設置は難しい状況です。引き続き所管課と協議を進めてまいります。現在は館内全体の熱中症対策として、1階閲覧室に大型扇風機（ファン）のほか、扇風の設置、窓を開けての冷涼化に努めてまいります。今後も皆さまにとって利用しやすく、居心地の良い図書館を目指してまいります。
112	今で充分満足しています。	嬉しいお言葉をいただきありがとうございます。今後も皆さまにとって利用しやすく、居心地の良い図書館を目指してまいります。
113	いつも利用させていただき、ありがとうございます！	いつも図書館をご利用いただきありがとうございます。今後も皆さまにとって利用しやすく、居心地の良い図書館を目指してまいります。

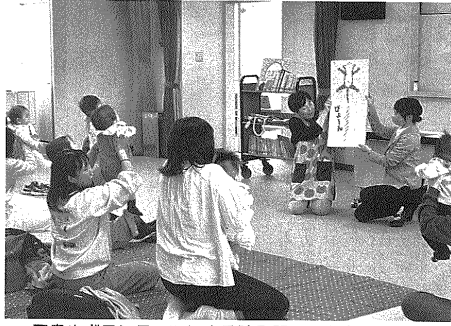
市立中央図書館

絵本の世界に触れる

乳児向け読み聞かせイベント

苫小牧市立中央図書館で18日、読み聞かせイベント「赤ちゃんが楽しむ絵本ひろば」が開かれた。親子16組が朗読に合わせて体を動かしながら、絵本の世界に触れた。

母親同士の間を広く、読み聞かせは、司書やボランティアが担当。カエルや犬などが登場する「ひよこ」というタイトルの絵本では、カエルがジャンプする場面に合わせ、親子で伸び上がる動作をした。ペンギンの動きをまねして体を揺らしたり、声を出したりして和やかな時間を過ごした。



司書やボランティアによる読み聞かせを楽しむ親子

初めて参加したという市内の20代主婦は「普段関わる時間と30分を設けられない人関われるいい機会、子育て情報を交換して会えた」と満足そうだった。

2025年4月23日（水） 苫小牧民報

紙や毛糸「おすし」できた！

市立中央図書館 絵本作家招き催し



子どもたちが作った「おすし」を笑顔で見る黒岩さん(左)

苫小牧市立中央図書館に挑戦。綿や白い紙を4月26日、絵本「ひみつのおすしやさん」の著者、黒岩まゆみさん(右)ととりどりの毛糸などで、神奈川県在住のワイクショップを同館で開いた。開場や小学生30人が紙や毛糸で自分だけの「おすし」を作った。まゆみさんは「虹色の糸や魔法使いのタコなど、想像する海の生き物を紙に描いた。その後「おすし」作

りに挑戦。綿や白い紙を4月26日、絵本「ひみつのおすしやさん」の著者、黒岩まゆみさん(右)ととりどりの毛糸などで、神奈川県在住のワイクショップを同館で開いた。開場や小学生30人が紙や毛糸で自分だけの「おすし」を作った。まゆみさんは「虹色の糸や魔法使いのタコなど、想像する海の生き物を紙に描いた。その後「おすし」作らせた。黒岩さんは「子どもたちが夢中になって取り組む姿を見て、うれしい。柔軟な発想で作られたおすしのデザインは、私自身の勉強にもなった」と話した。同館では白まで、ひみつのおすしやさんの原曲と黒岩さん制作のオプシェを展示している。(佐藤愛未)

2025年5月1日（木） 北海道新聞

イーグルス選手と駆け抜ける！

中央図書館で走り方教室

運動会シーズンを目前に控え、苫小牧市立中央図書館は1日、出光カルチャーパークで走り方教室「図書館を駆け抜ける！」を開いた。幼児から小学6年生まで20人が参加し、アイスホッケーのレッドイーグルス北海道の山田虎太郎さん、成瀬優太さんから速く走るコツを学んだ。

この時期恒例の催し。子どもたちは絵本「かけまーすどん」(五味太郎作)の読み聞かせて気持ちを高めた後、こ選手の手ほどきを受けた。スピードアップには腕を大きく振る▽前傾姿勢▽膝を上げる▽ことが大切なことが伝えられ、子どもたちはこれらのポイントを踏まえ、真剣な表情で練習に打ち込んだ。最後は学んだ成果を確認するため、選手とい



速く走るコツを学ぶ子どもたち

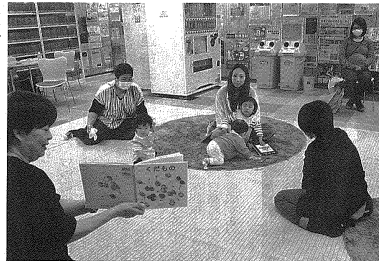
果を確認するため、選手とい

年生は、憧れの選手からの指導に目を輝かせ「習ったことを家でも練習して、本番では1位を取りたい」と語った。

2025年6月2日(月) 苫小牧民報

中央図書館で 妊婦向け絵本講座 朗読のポイント伝える

苫小牧市立中央図書館は13日、妊婦向けの絵本講座「絵本のある子育て」を開催し、お話を聞くだけでなく、自分自身も朗読の練習をすることもあった。



ボランティアと和やかな時間を過ごす参加者

「絵本のある子育て」は、お話を聞くだけでなく、自分自身も朗読の練習をすることもあった。朗読のポイントを伝えるボランティアと和やかな時間を過ごす参加者

2025年6月18日(水) 苫小牧民報

猫形ロボット どこでも図書館



市内の会社開発 本を用意すれば場所問わず

ロボットの貸し出しは、館外でも本の貸し出し手続きが可能な猫形ロボットを導入した。市内のシステム開発会社「エーピーシー」が開発した猫形ロボットは、同館は館内本を借りてきた人を待つことなく、ロボットが館外へ本の貸し出しを促進し、利用を促す役割を担う。

ロボットの貸し出しは、館外でも本の貸し出し手続きが可能な猫形ロボットを導入した。市内のシステム開発会社「エーピーシー」が開発した猫形ロボットは、同館は館内本を借りてきた人を待つことなく、ロボットが館外へ本の貸し出しを促進し、利用を促す役割を担う。

苦小牧中央 館外貸し出し促進

ロボットの貸し出しは、館外でも本の貸し出し手続きが可能な猫形ロボットを導入した。市内のシステム開発会社「エーピーシー」が開発した猫形ロボットは、同館は館内本を借りてきた人を待つことなく、ロボットが館外へ本の貸し出しを促進し、利用を促す役割を担う。

ロボットの貸し出しは、館外でも本の貸し出し手続きが可能な猫形ロボットを導入した。市内のシステム開発会社「エーピーシー」が開発した猫形ロボットは、同館は館内本を借りてきた人を待つことなく、ロボットが館外へ本の貸し出しを促進し、利用を促す役割を担う。

2025年9月13日(土) 北海道新聞



ユモアあふれる講演をする宮西達也さん

市立中央図書館 「絵本の素晴らしさ」テーマに講演

絵本作家 宮西達也さんが講演

苦小牧市立中央図書館は9月13日、「絵本の素晴らしさ」をテーマに講演会を開催し、約80人が参加した。講演会には、絵本作家の宮西達也さんが講師を務めた。宮西さんは、自身の代表作『ユモアあふれる物語』について、子どもたちに読んでもらうための工夫や、絵本の魅力について話した。会場からは、宮西さんの話に聞き入り、質問も出た。講演会は大成功を収めた。

宮西さんは、自身の代表作『ユモアあふれる物語』について、子どもたちに読んでもらうための工夫や、絵本の魅力について話した。会場からは、宮西さんの話に聞き入り、質問も出た。講演会は大成功を収めた。

2025年10月2日(木) 苦小牧民報

「人物に魅力感じ創作」

直木賞作家・門井さん



①執筆生活や取材活動について語る門井さん
②講演会後のサイン会でファンと言葉を交わす門井さん（右）

苦小牧で講演 執筆の裏話、醍醐味語る
直木賞作家の門井慶喜さん（54）＝群馬県生まれ、大阪府在住＝の講演会とサイン会が29日、苫小牧市立中央図書館で開かれた。門井さんは代表作の執筆の裏話や歴史小

大な資料の中から、政次郎に関するわずかな記述をかき集めた苦勞や、図書館を活用した情報集め方を明かし、「今まで誰も書いたことのない人

「醍醐味」と述べた。近代都市・札幌の成り立ちを5人の実在の人物の視点で描いた連作短編「札幌誕生」については、北海道内の博物館で石狩川の治水などの知見を深



めたことなどを振り返った。北海道が舞台の同作を書ききりかけについて来場者から問われると「土地というより、魅力を感じた人物が創作のトリガーになった」と答えた。
一方、歴史小説には歴史的事実の制約のもとで物語を仕立てる難しさがあるとも説明。「史実と小説の両極端の間で右往左往しながら、これからは毎日朝4時半に起きて筆を執り、一冊入魂で本を出していきたい」と語った。

（小野聡子）



大会でかるたを楽しむ子どもたち

初めて同士もかるたで仲良く

苫小牧市立中央図書館（末広町3）で4日、正月遊びを楽しむ「新年絵本カルタ大会」が開かれた。小学生が参加し、かるたやすごろくなどを楽しんだ。

イベントは、図書館に親しみ、正月遊びを通じて子ども同士に仲良くなってもらおうと昨年初めて企画。好評だったことから今年も開催した。

絵本かるたは、絵本の中に登場する

市中央図書館で今年も

キャラクターが描かれている。図書館職員が1枚ずつ読み上げると、子どもたちは真剣な表情で絵札を見つめ、勢いよく手を伸ばしていた。

市内のウトナイ小6年の千葉一寿さん(12)は「初めて会う人と遊ぶのも楽しかった。かるたの札はうまく取れなかったけど、みんなが楽しそうよかった」と話していた。

(梨子田太郎)

2026年1月5日（月） 北海道新聞



大画面に投影された絵本に見入る参加者

プラネタリウムで絵本堪能 科学センターでおはなし会

市科学センターは2月28日、同センターで「プラネタリウムおはなし会」を開催した。親子連れら約40人が参加し、大画面に投影された絵本を見ながら、冬の名作絵本の読み聞かせを楽しんだ。同センターは、星や宇宙に関する4冊の絵本を紹介し、星や宇宙の魅力を伝える。同センターは、星や宇宙に関する4冊の絵本を紹介し、星や宇宙の魅力を伝える。同センターは、星や宇宙に関する4冊の絵本を紹介し、星や宇宙の魅力を伝える。

2026年3月5日（木） 苫小牧民報